

舟形町男女共同参画推進計画



令和 8 年 3 月

山形県最上郡舟形町



目次

第1章 計画策定について	2
第1節 計画の趣旨	2
第2節 男女共同参画について	2
第3節 計画の概要	5
第4節 男女共同参画をめぐる社会の状況	6
第2章 計画の内容	7
第1節 基本理念	
第2節 基本目標及び施策の体制	
第3章 具体的な取り組み	8
基本目標Ⅰ 男女共同参画社会の実現に向けた基盤づくり	8
基本目標Ⅱ 男女がともに活躍できる環境づくり	9
基本目標Ⅲ 健康で安心して暮らせる社会づくり	11
第4章 計画の推進について	13
第1節 推進体制	
第2節 計画の進行管理	
参考資料	14
・男女共同参画社会基本法	14
・女性の職業生活における活躍の推進に関する法律	18
・配偶者からの暴力の防止及び被害者の保護等に関する法律	26
・困難な問題を抱える女性への支援に関する法律	35
・舟形町男女共同参画社会推進委員名簿	40

第1章 計画策定について

第1節 計画の趣旨

舟形町では、平成27年3月に第1期、令和3年3月に第2期となる「舟形町男女共同参画推進計画」を策定し、町民一人ひとりが、互いの人権を尊重し、性別にとらわれることなく、自らの個性と能力を十分に発揮できる地域社会の中で、みんなが思いやりを持って支え合うまちづくりを目指すことを基本理念に、男女共同参画社会の推進に取り組んできました。

また、令和7年3月には、人口減少と少子高齢化の進行など、社会経済情勢の変化に対応した持続可能なまちづくりを進めるために、第7次舟形町総合発展計画の後期短期アクションプランが策定されました。この計画では、町民の誰もが幸せを実感し、「住んでいる人が誇れるまちづくり『わくわく未来ふながた』」を町の将来像として掲げており、男女共同参画社会推進のための施策が盛り込まれています。

持続可能なまちづくりの推進においては、町民一人ひとりが、互いにその人権を尊重し、喜びも責任も分かち合いつつ、性別にかかわらず、その個性と能力を十分に発揮することができる男女共同社会の実現が必要です。また、一人ひとりが豊かな人生を送れるよう、学校や仕事、家庭、地域生活など、多様な活動を自らの希望に沿った形で展開でき、男女がともに夢や希望を実現できることが、将来像につながります。

このような考えに基づき、舟形町における男女共同参画社会をどのように推進するか、どのような施策を展開するかを具体的に示すものとして、「舟形町男女共同参画推進計画」(以下、本計画)を策定します。

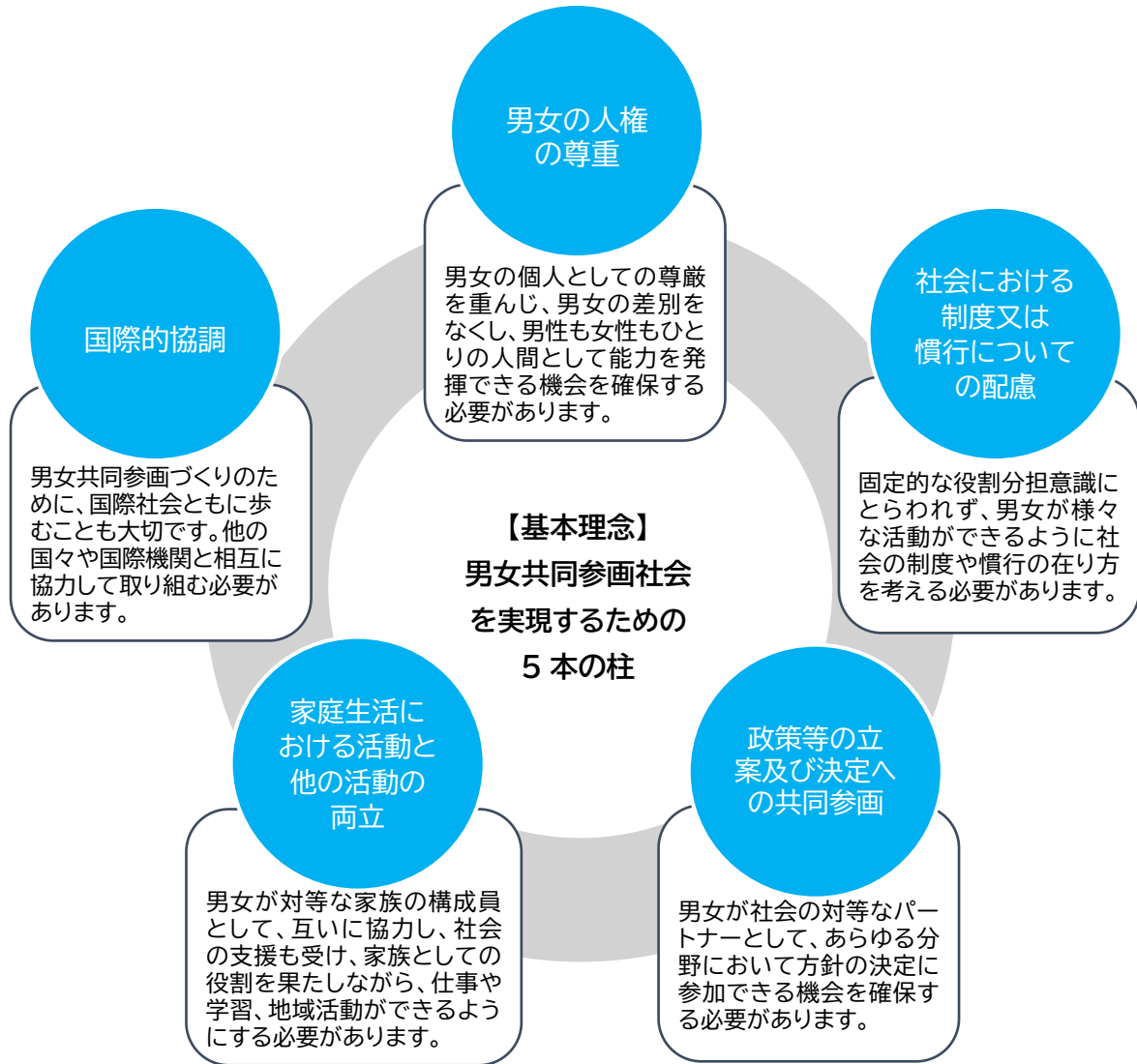
第2節 男女共同参画について

1. 男女共同参画社会とは

男女共同参画社会とは、「男女が社会の対等な構成員として、自らの意志によって社会のあらゆる分野における活動に参加する機会が確保され、もって男女が均等に、政治的、経済的、社会的及び文化的利益を享受することができ、かつ、共に責任を担うべき社会」です。(男女共同参画社会基本法第2条)

男女共同参画社会基本法では、男女共同参画社会を実現するための5本の柱(基本理念)と行政(国・地方公共団体)、国民それぞれが果たすべき役割(責務、基本施策)を定めています。

《男女共同参画社会基本法の基本理念》



国の責務

- ・基本理念に基づき、男女共同参画基本計画を策定
- ・積極的改善措置を含む男女共同参画社会づくりのための施策を総合的に策定・実施

地方公共団体の責務

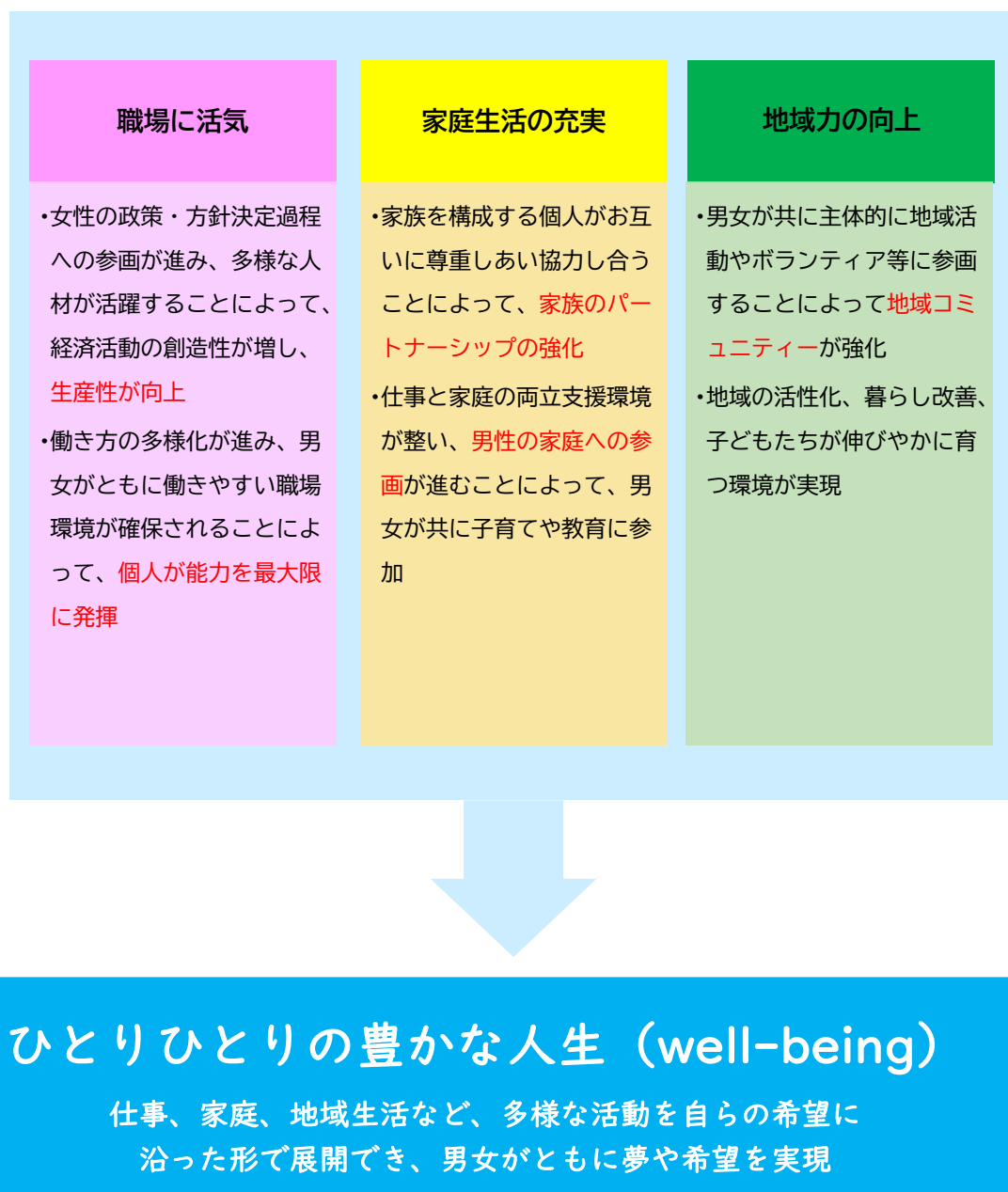
- ・基本理念に基づき、男女共同参画社会づくりのための施策に取り組む
- ・地域の特性をいかした施策の展開

国民の責務

男女共同参画社会づくりに協力することが期待されている

2. 男女共同参画社会の目指すもの

＼ 男性も女性も、意欲に応じて、あらゆる分野で活躍できる社会 ／



第3節 計画の概要

1. 計画の位置づけ

(1)市町村男女共同参画計画としての位置づけ

本計画は男女共同参画社会基本法第14条第3項に基づく「男女共同参画社会の形成の促進に関する施策についての基本的な計画」として位置づけるものであり、本町における男女共同参画社会の実現に向けた総合的な施策の指針です。

(2)法令及び関連計画との整合性

この計画は、男女共同参画社会基本法、山形県男女共同参画推進条例、国の男女共同参画基本計画及び県の男女共同参画計画を踏まえ、「第7次舟形町総合発展計画」及びその他の関連計画との整合性を図っています。

(3)「女性の職業生活における活躍の推進に関する計画」としての位置づけ

この計画は、「女性の職業生活における活躍の推進に関する法律」第6条第2項に基づき、女性の職業生活における活躍の推進に関する施策についての市町村推進計画としても位置付けています。

(4)「配偶者からの暴力の防止及び被害者の保護等に関する計画」としての位置づけ

この計画は、「配偶者からの暴力の防止及び被害者の保護等に関する法律」第2条の3第3項に基づき、配偶者からの暴力の防止及び被害者の保護等のための施策の実施に関する市町村基本計画としても位置付けています。

(5)「困難な問題を抱える女性支援基本計画」としての位置づけ

この計画は、困難な問題を抱える女性への支援に関する法律(令和4年法律第52号)第8条第3項の規定に基づく市町村基本計画としても位置付けています。

2. 計画期間

本計画の期間は、令和8年度から令和12年度までの5年間とします。

第4節 男女共同参画をめぐる社会の状況

1. 国際社会の動向

国際社会に目を向けると、諸外国の男女共同参画の推進は依然として加速しており、世界経済フォーラムが公表した「ジェンダー・ギャップ指数(GGI)」(※)においてもその傾向が明確に示されています。2025年版のGGIでは、日本は148カ国中118位となり、主要先進国の中で最下位という状況が続いています。

また、平成 27(2015)年に国連で決定され、我が国も賛同した「持続可能な開発のための 2030 アジェンダ」に含まれる持続可能な開発目標(SDGs)において、2030 年までに、政治、経済、公共分野でのあらゆるレベルの意思決定において、完全かつ効果的な女性の参画及び平等なリーダーシップの機会を確保することが掲げられており、これに沿って各国で取り組みが加速されています。

※各国の社会進出における男女格差を示す指標。世界経済フォーラム(WEF)が毎年公表しているもので、経済活動や政治への参画度、教育水準、出生率や健康寿命などから算出される。

2. 国の動向

近年、少子高齢化の進行に伴う急速な人口減少、社会情勢の変化による雇用の不安定化、災害時の課題の顕在化など、私たちを取り巻く環境は大きく変化しています。中でも人口減少は、労働力不足など地域経済への影響だけでなく、地域コミュニティの機能低下など、様々な場面での影響が懸念されています。

2015年9月には「女性の職場生活における活躍の推進に関する法律(女性活躍推進法)」は、2022 年の改正を経て、企業における女性活躍の「見える化」や男女の賃金格差の公表義務などが強化され、女性の参画拡大を社会全体で推進する動きが一層高まっています。

これらを踏まえ、令和2年(2020年)12月に策定された「第 5 次男女共同参画基本計画」は、令和5年(2023 年)及び令和7年(2025 年)の一部変更を経て、令和の時代にふさわしい男女共同参画社会の実現に向けた指針として、女性の参画拡大、暴力の根絶、貧困・困難を抱える人への支援、地域社会の活性化、デジタル分野を含む新たな領域での女性活躍など、多岐にわたる施策が示されており、引き続き国の重要な政策基盤となっています。

3. 県の動向

山形県は、「男女がともにいきいきと活躍する山形県」の実現を目指し、平成13年(2001年)に「山形県男女共同参画計画」(計画期間:2001 年度~2010 年度)を、策定し、拠点施設として山形県男女共同参画センター「チェリア」を開設しました。平成14年には、「山形県男女共同参画推進条例」を制定。また、「互いを認め合い、共に助け合い、誰もが希望する生き方で輝ける社会~暮らし・仕事・地域で幸せになれる山形県」を目指し、令和3年(2021年)3月に「山形県男女共同参画計画」(計画期間2021年度~2025 年度)を制定し、市町村及び国と連携、協力しながら、県民、事業者と一体となって男女共同参画を進めています。

さらに、令和8年(2026 年)3月に「山形県男女共同参画計画」(計画期間2026年度~2030 年度)を策定し、「多様な生き方や働き方で誰もが自分らしく輝ける山形県」を目指し、男女共同参画の推進に取り組んでいます。

第2章 計画の内容

第1節 基本理念

舟形町では、男女が性別にかかわらず個人として尊重され、多様な生き方を選択でき、認め合う男女共同参画社会の実現をめざします。3つの基本目標と、8つの基本課題を掲げ、町民一人ひとりが、自分やまわりの人を思いやり、認め合い、支え合う社会づくりに取り組みます。

第2節 基本目標及び施策の体制

基本目標	基本課題	具体的施策
I 男女共同参画社会 の実現に向けた 基盤づくり	①男女共同参画に関する 正しい理解の促進	1 固定的な役割分担意識及び無意識の思い込み (アンコンシャス・バイアス)の解消
		2 講演会、講座等の開催による学習機会の 充実
	②男女共同参画を推進 する教育・学習の充実	3 学校教育における男女共同参画に関する 教育の促進
		4 学校・地域・家庭の連携による男女共同参画 の推進
II 男女がともに 活躍できる 環境づくり	③施策・方針における 男女共同参画の推進	5 審議会等に占める女性の参画推進 6 男女共同参画を推進する人材の育成
	④わくわくワーク・ ライフ・バランスの実現	7 結婚・出産・育児等で離職した女性の就職 支援
		8 男女の多様な選択を可能とする子育て、 介護支援の充実
		9 男性の家事・育児・介護への参画推進
	⑤地域における男女共同 参画の推進	10 町内会や PTA、地域づくり等、様々な活動 のリーダーとしての女性の参画の推進
		11 防災分野における男女共同参画の促進
III 健康で 安心して暮らせる 社会づくり	⑥暴力・ハラスメントの 根絶	12 DV 防止対策における関係機関との連携
		13 性犯罪・性暴力・ハラスメント等への相談・ 支援の推進
	⑦生涯を通じた男女の 健康支援	14 妊娠・出産・子育てへの切れ目のない支援
		15 スポーツ分野における男女共同参画の推進 16 高齢者や障がい者の社会参画、生きがい づくりへの支援
	⑧様々な困難を抱える人 に対する支援や多様性の 尊重	17 困難な問題を抱える女性等への支援の充実

第3章 具体的な取り組み

基本目標Ⅰ 男女共同参画社会の実現に向けた基盤づくり

男女共同参画の基本は人権の尊重、男女平等です。しかし、長い歴史の中で培われてきた固定的な感覚は容易に変えられるものではありません。

現代においては、性別に関わらず、進路や職業の選択、生活が多様化しています。このような社会において、固定的な性別役割分担意識や性差に関する偏見・固定観念、無意識の思い込み(アンコンシャス・バイアス)を解消する必要があります。

基本目標Ⅰにおいては、男女共同参画に関する情報提供や学習・交流の機会の充実、また、学校・地域・家庭における学習と理解の推進などによる、男女共同参画社会の実現に向けた意識の向上に取り組めます。

基本課題① 男女共同参画に関する正しい理解の促進

No.	具体的施策	内容	担当課
1	固定的な役割分担意識及び無意識の思い込み(アンコンシャス・バイアス)の解消	・国・県・町の情報媒体を活用して、男女共同参画や人権等に関する情報発信に努めます。 ・町が主催する各種事業において、男女共同参画に関するポスターやコーナーを設置するなど、町民の方の目に止まるよう配慮した周知・啓発に努めます。	まちづくり課 (企画調整係) 住民税務課 (住民係)
2	講演会、講座等の開催による学習機会の充実	・男女共同参画に関する講演会や講座を、幅広い人が参加できるように、テーマや対象者の設定に配慮し開催します。 ・国や県、各種団体等が主催する男女共同参画や人権問題等に関する事業・セミナーなどへの参加を呼びかけます。	

基本課題② 男女共同参画を推進する教育・学習の充実

No.	具体的施策	内容	担当課
3	学校教育における男女共同参画に関する教育の促進	・保・小・中と連携し、子どもの成長段階に応じ、男女共同参画の視点を取り入れた教育を推進します。 ・教育や保育に携わる教職員をはじめとした関係者が、男女共同参画の理念を理解し、意識を高め、教育に反映できるような機会の提供に努めます。 ・健康や性に関する正しい情報や医学的知識が習得できるように、学校教育の中で学習機会を設け、健康や性に関する包括的な教育の普及、啓発に努めます。	教育課 (学事係・ 社会教育係)

4	学校・地域・家庭の連携による男女共同参画の推進	<ul style="list-style-type: none"> ・学校行事やPTA活動を通じ、保護者や地域の人に対する男女共同参画の理念の普及に努めます。 ・学校・家庭・地域の連携協働推進事業や家庭教育講演会事業等において、男女共同参画の視点に配慮し、学校・家庭・地域住民がそれぞれの役割と責任を自覚しつつ、地域全体で男女共同参画社会の推進に取り組む意識の向上に努めます。 	教育課 (学事係・社会教育係)
---	-------------------------	---	--------------------

基本目標Ⅱ 男女がともに活躍できる環境づくり

本町においては、地域活動や学習活動への参加、行政の各種委員等などへの女性の関りが少ないのが現状です。また、SDGsの理念を踏まえ、女性の社会進出を促す必要があります。

女性活躍推進のためには、家庭や地域における固定的な役割分担意識を解消するとともに、ワーク・ライフ・バランス(仕事と生活の調和)への取り組みを推進する機運の醸成が求められます。この、ワーク・ライフ・バランスの実現には、仕事、家庭、地域生活など、多様な活動を自らの希望に沿った形で展開できる環境の整備が必要です。

基本目標Ⅱにおいては、男女がともにいきいきと活躍する社会の実現に向け、女性の活躍と、男女が子育てや介護にかかわらず、多様な生き方を選択することができるような環境整備に取り組めます。

基本課題③ 施策・方針における男女共同参画の推進

No.	具体的施策	内容	担当課
5	審議会等に占める女性の参画推進	<ul style="list-style-type: none"> ・町の政策決定や施策立案の場である審議会や委員会への女性委員の参画を促進するとともに、女性委員のいない審議会などの解消を目指します。 ・審議会や委員会への女性登用率を令和11年度末までに18.5パーセント以上になるように努めます。 	総務課 (総務係)
6	男女共同参画を推進する人材の育成	<ul style="list-style-type: none"> ・県の男女共同参画センターチェリアが主催する研修会やチェリア塾等への参加を呼びかけ、男女共同参画について意見交換したり、学習する機会を充実させ、人材の育成に努めます。 ・若者や女性に選ばれる舟形町になるように、年齢や性別等ターゲットをしばった意識調査や事業を実施し、幅広い意見を取り入れた施策の展開に努めます。 	まちづくり課 (企画調整係)

基本課題④ わくわくワーク・ライフ・バランス(仕事と生活の調和)の実現

No.	具体的施策	内容	担当課
7	結婚・出産・育児等で離職した女性の就職支援	<ul style="list-style-type: none"> ・関係機関と連携し、女性の就労ニーズに応じた各種セミナー開催についての情報提供や啓発、相談を推進します。 ・「マザーズジョブサポート山形」(※)を活用した女性の再就職支援に努めます。 ※マザーズジョブ山形…県と山形労働局が合同で設置・運営する、結婚、出産、育児の理由で離職している女性の再就職支援のための相談窓口 	まちづくり課 (地域支援係・企画調整係)
8	男女の多様な選択を可能とする子育て、介護支援の充実	<ul style="list-style-type: none"> ・保護者のニーズに応じた、きめ細やかな保育サービスの継続・充実を図ります。 ・新生児聴覚検査費用の助成、産後ケア費用の助成、ひとり親家庭への支援、保育に関する費用の支援、および子どもの医療費の支援など、出産や子育てに関する経済的な負担の軽減に努めます。 ・保健・医療・福祉・介護・地域が連携した地域包括システムの構築により、高齢者の介護予防、在宅での介護や医療などの一貫した取り組みをおこなっていきます。 ・学童保育や体育文化活動等の教室の開催による、放課後児童支援の充実を図ります。 	健康福祉課 教育課 (学事係・社会教育係)
9	女性活躍に向けた男性の家事・育児・介護への参画推進	<ul style="list-style-type: none"> ・女性活躍に向けて、「やまがたスマイル企業認定制度」(※1)「やまがたイクボス同盟」(※2)への取り組みなど、企業・関係機関と連携し、働く男女が安心して、育児・介護を行うことができるように、男性の育児・介護休業制度の普及啓発に努めます。 ・家事・育児・介護に対する性別役割分担の解消を目指し、育児・料理・介護教室等の開催により、家庭における男女の協力の促進に努めます。やまがたスマイル企業の認定数を令和11年度末までに3社以上になるように努めます。 ※1 やまがたスマイル企業認定制度…誰もがいきいきと働き、幸せに暮らし続けられる山形県に向けて、「ワーク・ライフ・バランス」や「女性活躍」の推進に取り組んでいる企業等を県が認定する制度。 ※2 やまがたイクボス同盟…イクボス(部下のワーク・ライフ・バランスを考え、その人のキャリアと人生を応援しながら、組織の業績と結果を出し、自らも仕事と私生活を楽しむことができる経営者や上司。)を中心にワーク・ライフ・バランスを推進する企業による同盟。 	まちづくり課 (企画調整係) 健康福祉課

基本課題⑤ 地域における男女共同参画の推進

No.	具体的施策	内容	担当課
10	町内会やPTA、地域づくり等、様々な活動のリーダーとしての女性の参画の推進	<ul style="list-style-type: none"> ・地域課題に対し、性別にとらわれることなく多様な考えが活かされるよう、地域への働きかけを行うとともに、女性や女性団体の人材育成を推進します。 ・公共施設などに、男女共同参加に関するポスター等の掲示を行い、意識の醸成に努めます。 ・女性スポーツ指導者の育成・支援や、各スポーツ団体の女性役員の比率向上に努めます。 	まちづくり課 (地域支援係・企画調整係) 教育課 (社会教育係)
11	防災分野における男女共同参画の促進	<ul style="list-style-type: none"> ・男女の視点を取り入れた、防災や災害対応を促進するため、「災害対応力を強化する女性の視点～男女共同参画の視点からの防災・復興ガイドライン～」(内閣府男女共同参画局)を周知し、活用に努めます。 ・災害時等に活躍が期待される、防災士等の人材育成を男女問わず推進していきます。 	まちづくり課 (企画調整係) 住民税務課 (危機管理室)

基本目標Ⅲ 健康で安心して暮らせる社会づくり

生涯にわたり、男女が健康で充実した生活を送ることが、男女共同参画社会の実現に向けた基本的な条件になります。

そのためには、暴力やハラスメント、性犯罪など、人権侵害に脅かされることなく、生涯にわたって、健康で生き生きと生活できるような支援やサービスの充実が必要です。

基本目標Ⅲでは、DV被害等の防止や、妊娠・出産・子育て等のライフステージに応じた支援、スポーツを通じた健康増進、高齢者や障がい者も安心して暮らせるための支援やサービスの仕組みづくりに取り組みます。

基本課題⑥ 暴力・ハラスメントの根絶

No.	具体的施策	内容	担当課
12	DV防止対策における関係機関との連携	<ul style="list-style-type: none"> ・住民基本台帳事務におけるDV等支援措置(住民票等の閲覧・交付制限)などの被害者情報の保護を強化します。 ・県や関係機関との連携により、DV防止施策や相談窓口の広報・周知をおこなうとともに、被害者の保護や相談の体制づくりを推進します。 	まちづくり課 (企画調整係)
13	性犯罪・性暴力・ハラスメント等への相談・支援の推進	<ul style="list-style-type: none"> ・セクシャル・ハラスメントやパワー・ハラスメント等、各種ハラスメントが人権侵害であるという意識を定着させるため、関係機関と連携し、啓発活動を行います。 ・県や関係機関との連携により、防止対策を推進するとともに、相談窓口の設置や周知と、防止に努めます。 ・舟形区域内に置かれている人権擁護委員を、男女問わず推薦し、配置していきます。 	住民税務課 (住民係) 健康福祉課

基本課題⑦ 生涯を通じた男女の健康支援

No.	具体的施策	内容	担当課
14	妊娠・出産・子育てへの切れ目のない支援	・母子相談の充実、子育て支援センター「みらい」との連携強化および病児保育の実施など、切れ目のない支援の充実と強化に努めます。	まちづくり課 健康福祉課 教育課 (社会教育係)
15	スポーツ分野における男女共同参画の推進	・スポーツ団体ガバナンスコード(※)に基づき、各スポーツ団体における、競技者に対するセクシャル・ハラスメントや性犯罪の防止に向けた取り組みを推進し、スポーツを通じた健康増進や活躍につなげます。 ※スポーツ団体ガバナンスコード…スポーツの価値を損いかねない不祥事の発生を防ぎ、また、スポーツの価値を一層高めていくため、スポーツの普及・振興の重要な担い手となっているスポーツ団体の適正なガバナンスを確保するための原則・指針。 ・妊娠・出産・子育て期など激しい運動ができないときや、時間や場所に制限がある中でも気軽にスポーツができるプログラム充実を図ります。	
16	高齢者や障がい者等の社会参画、生きがいづくり支援	・地域支援事業や健康ポイント事業の拡充等により、地域において高齢者一人ひとりが役割をもって参加できる通いの場づくりを支援し、その活動を支援する担い手の養成に努めます。 ・認知症や障がいのある方や介護を受けている方、およびその家族が、相談したり、集える「居場所」の充実を図ります。 ・高齢者や障がいのある方の就労・雇用の促進を図るための情報提供など、就労しやすい環境づくりに努めます。 ・地域の実情やニーズを捉え、高齢者が自らの経験や能力を活かせる活動の場や居場所の創出に取り組み、地域における支え合いの体制づくりを進めます。	
17	様々な困難を抱える人に対する支援や多様性の尊重	・生活困窮、社会経済的困難、性暴力・性犯罪被害、家庭関係破綻など困難な問題を抱える女性等が、できる限り早期に相談支援を行う窓口につながり、本人の立場に寄り添って、一人一人のニーズに応じて必要な支援を受けることができるよう、関係機関が連携・協働して包括的な支援を実施します。 ・性的マイノリティへの一層の理解促進を図るため、人権を尊重する意識を醸成する教育・学習を推進するとともに、町民に向けた正しい知識の普及啓発に取り組みます。あわせて、県パートナーシップ宣誓制度との連携、公共施設へのジェンダーレストイレ設置の検討をします。	まちづくり課 健康福祉課

第4章 計画の推進について

第1節 推進体制

計画の推進にあたっては、まちづくり課を中心に、国や県、町内関係部局との連携を図るとともに、舟形町男女共同参画社会推進委員をはじめとした各種委員、町民や地域活動団体、企業などと連携・協力し、男女共同参画の視点に立ち総合的に取り組みます。

1. 男女共同参画関連施策を総合的・計画的・効果的に推進するため、関係機関との調整や進行管理を行うよう、推進体制の構築を図ります。
2. 住民参加による男女共同参画推進計画の進捗状況の確認と検証を行い、各施策の効果的な推進に努めます。
3. 舟形町における関連する計画、施策との整合性を保ち、総合的な施策展開に努めます。
4. 男女共同参画の推進を阻害する性別による差別的な人権侵害についての相談や、推進に関する施策の苦情などに対応するための体制づくりを推進します。
5. 国・県及び関係機関や山形県男女共同参画推進員との連携に努めるとともに、他市町村との情報交換などを行い、連携を進めます。

第2節 計画の進行管理

町内の各課が実施する男女共同参画関連事業について、ヒヤリングなどにより調査を行い、実施状況を把握し、計画を着実に遂行します。国や県の動向についての情報収集に努め、計画期間中の社会情勢の変化に対応した新たな施策についても実施状況の把握、進行管理の対象とします。

また、施策の評価・検証については、事業として掲げた個々の施策の実施状況を点検・評価し、課題の検証を行い、計画の実現に努めます。

目次

前文

第一章 総則（第一条—第十二条）

第二章 男女共同参画社会の形成の促進に関する基本的施策（第十三条—第二十条）

第三章 男女共同参画会議（第二十一条—第二十八条）

附則

我が国においては、日本国憲法に個人の尊重と法の下での平等がうたわれ、男女平等の実現に向けた様々な取組が、国際社会における取組とも連動しつつ、着実に進められてきたが、なお一層の努力が必要とされている。

一方、少子高齢化の進展、国内経済活動の成熟化等我が国の社会経済情勢の急速な変化に対応していく上で、男女が、互いにその人権を尊重しつつ責任も分かち合い、性別にかかわらず、その個性と能力を十分に発揮することができる男女共同参画社会の実現は、緊要な課題となっている。

このような状況にかんがみ、男女共同参画社会の実現を二十一世紀の我が国社会を決定する最重要課題と位置付け、社会のあらゆる分野において、男女共同参画社会の形成の促進に関する施策の推進を図っていくことが重要である。

ここに、男女共同参画社会の形成についての基本理念を明らかにしてその方向を示し、将来に向かって国、地方公共団体及び国民の男女共同参画社会の形成に関する取組を総合的かつ計画的に推進するため、この法律を制定する。

第一章 総則

（目的）

第一条 この法律は、男女の人権が尊重され、かつ、社会経済情勢の変化に対応できる豊かで活力ある社会を実現することの緊要性にかんがみ、男女共同参画社会の形成に関し、基本理念を定め、並びに国、地方公共団体及び国民の責務を明らかにするとともに、男女共同参画社会の形成の促進に関する施策の基本となる事項を定めることにより、男女共同参画社会の形成を総合的かつ計画的に推進することを目的とする。

（定義）

第二条 この法律において、次の各号に掲げる用語の意義は、当該各号に定めるところによる。

一 男女共同参画社会の形成 男女が、社会の対等な構成員として、自らの意思によって社会のあらゆる分野における活動に参画する機会が確保され、もって男女が均等に政治的、経済的、社会的及び文化的利益を享受することができ、かつ、共に責任を担うべき社会を形成することをいう。

二 積極的改善措置 前号に規定する機会に係る男女間の格差を改善するため必要な範囲内において、男女のいずれか一方に対し、当該機会を積極的に提供することをいう。

（男女の人権の尊重）

第三条 男女共同参画社会の形成は、男女の個人としての尊厳が重んぜられること、男女が性別による差別的取扱いを受けないこと、男女が個人として能力を発揮する機会が確保されることその他の男女の人権が尊重されることを旨として、行われなければならない。

（社会における制度又は慣行についての配慮）

第四条 男女共同参画社会の形成に当たっては、社会における制度又は慣行が、性別による固定的な役割分担等を反映して、男女の社会における活動の選択に対して中立でない影響を及ぼすことにより、男女共同参画社会の形成を阻害する要因となるおそれがあることにかんがみ、社会における制度又は慣行が男女の社会における活動の選択に対して及ぼす影響をできる限り中立なものとするように配慮されなければならない。

（政策等の立案及び決定への共同参画）

第五条 男女共同参画社会の形成は、男女が、社会の対等な構成員として、国若しくは地方公共団体における政策又は民間の団体における方針の立案及び決定に共同して参画する機会が確保されることを旨として、行われなければならない。

（家庭生活における活動と他の活動の両立）

第六条 男女共同参画社会の形成は、家族を構成する男女が、相互の協力と社会の支援の下に、子の養育、家族の介護その他の家庭生活における活動について家族の一員としての役割を円滑に果たし、かつ、当該活動以外の活動を行うことができるようにすることを旨として、行われなければならない。

（国際的協調）

第七条 男女共同参画社会の形成の促進が国際社会における取組と密接な関係を有していることにかんがみ、男女共同参画社会の形成は、国際的協調の下に行われなければならない。

（国の責務）

第八条 国は、第三条から前条までに定める男女共同参画社会の形成についての基本理念（以下「基本理念」という。）にのっとり、男女共同参画社会の形成の促進に関する施策（積極的改善措置を含む。以下同じ。）を総合的に策定し、及び実施する責務を有する。

(地方公共団体の責務)

第九条 地方公共団体は、基本理念にのっとり、男女共同参画社会の形成の促進に関し、国の施策に準じた施策及びその他のその地方公共団体の区域の特性に応じた施策を策定し、及び実施する責務を有する。

(国民の責務)

第十条 国民は、職域、学校、地域、家庭その他の社会のあらゆる分野において、基本理念にのっとり、男女共同参画社会の形成に寄与するように努めなければならない。

(法制上の措置等)

第十一条 政府は、男女共同参画社会の形成の促進に関する施策を実施するため必要な法制上又は財政上の措置その他の措置を講じなければならない。

(年次報告等)

第十二条 政府は、毎年、国会に、男女共同参画社会の形成の状況及び政府が講じた男女共同参画社会の形成の促進に関する施策についての報告を提出しなければならない。

2 政府は、毎年、前項の報告に係る男女共同参画社会の形成の状況を考慮して講じようとする男女共同参画社会の形成の促進に関する施策を明らかにした文書を作成し、これを国会に提出しなければならない。

第二章 男女共同参画社会の形成の促進に関する基本的施策

(男女共同参画基本計画)

第十三条 政府は、男女共同参画社会の形成の促進に関する施策の総合的かつ計画的な推進を図るため、男女共同参画社会の形成の促進に関する基本的な計画（以下「男女共同参画基本計画」という。）を定めなければならない。

2 男女共同参画基本計画は、次に掲げる事項について定めるものとする。

一 総合的かつ長期的に講ずべき男女共同参画社会の形成の促進に関する施策の大綱

二 前号に掲げるもののほか、男女共同参画社会の形成の促進に関する施策を総合的かつ計画的に推進するために必要な事項

3 内閣総理大臣は、男女共同参画会議の意見を聴いて、男女共同参画基本計画の案を作成し、閣議の決定を求めなければならない。

4 内閣総理大臣は、前項の規定による閣議の決定があったときは、遅滞なく、男女共同参画基本計画を公表しなければならない。

5 前二項の規定は、男女共同参画基本計画の変更について準用する。

(平一法一六〇・一部改正)

(都道府県男女共同参画計画等)

第十四条 都道府県は、男女共同参画基本計画を勘案して、当該都道府県の区域における男女共同参画社会の形成の促進に関する施策についての基本的な計画（以下「都道府県男女共同参画計画」という。）を定めなければならない。

2 都道府県男女共同参画計画は、次に掲げる事項について定めるものとする。

一 都道府県の区域において総合的かつ長期的に講ずべき男女共同参画社会の形成の促進に関する施策の大綱

二 前号に掲げるもののほか、都道府県の区域における男女共同参画社会の形成の促進に関する施策を総合的かつ計画的に推進するために必要な事項

3 市町村は、男女共同参画基本計画及び都道府県男女共同参画計画を勘案して、当該市町村の区域における男女共同参画社会の形成の促進に関する施策についての基本的な計画（以下「市町村男女共同参画計画」という。）を定めるように努めなければならない。

4 都道府県又は市町村は、都道府県男女共同参画計画又は市町村男女共同参画計画を定め、又は変更したときは、遅滞なく、これを公表しなければならない。

(施策の策定等に当たっての配慮)

第十五条 国及び地方公共団体は、男女共同参画社会の形成に影響を及ぼすと認められる施策を策定し、及び実施するに当たっては、男女共同参画社会の形成に配慮しなければならない。

(国民の理解を深めるための措置)

第十六条 国及び地方公共団体は、広報活動等を通じて、基本理念に関する国民の理解を深めるよう適切な措置を講じなければならない。

(苦情の処理等)

第十七条 国は、政府が実施する男女共同参画社会の形成の促進に関する施策又は男女共同参画社会の形成に影響を及ぼすと認められる施策についての苦情の処理のために必要な措置及び性別による差別的取扱いその他の男女共同参画社会の形成を阻害する要因によって人権が侵害された場合における被害者の救済を図るために必要な措置を講じなければならない。

(調査研究)

第十八条 国は、社会における制度又は慣行が男女共同参画社会の形成に及ぼす影響に関する調査研究その他の男女共同参画社会の形成の促進に関する施策の策定に必要な調査研究を推進するように努めるものとする。

(国際的協調のための措置)

第十九条 国は、男女共同参画社会の形成を国際的協調の下に促進するため、外国政府又は国際機関との情報の交換その他男女共同参画社会の形成に関する国際的な相互協力の円滑な推進を図るために必要な措置を講ずるように努めるものとする。

(地方公共団体及び民間の団体に対する支援)

第二十条 国は、地方公共団体が実施する男女共同参画社会の形成の促進に関する施策及び民間の団体が男女共同参画社会の形成の促進に関して行う活動を支援するため、情報の提供その他の必要な措置を講ずるように努めるものとする。

第三章 男女共同参画会議

(平一法一〇二・全改)

(設置)

第二十一条 内閣府に、男女共同参画会議（以下「会議」という。）を置く。

(平一法一〇二・全改)

(所掌事務)

第二十二条 会議は、次に掲げる事務をつかさどる。

- 一 男女共同参画基本計画に関し、第十三条第三項に規定する事項を処理すること。
- 二 前号に掲げるもののほか、内閣総理大臣又は関係各大臣の諮問に応じ、男女共同参画社会の形成の促進に関する基本的な方針、基本的な政策及び重要事項を調査審議すること。
- 三 前二号に規定する事項に関し、調査審議し、必要があると認めるときは、内閣総理大臣及び関係各大臣に対し、意見を述べること。
- 四 政府が実施する男女共同参画社会の形成の促進に関する施策の実施状況を監視し、及び政府の施策が男女共同参画社会の形成に及ぼす影響を調査し、必要があると認めるときは、内閣総理大臣及び関係各大臣に対し、意見を述べること。

(平一法一〇二・全改)

(組織)

第二十三条 会議は、議長及び議員二十四人以内をもって組織する。

(平一法一〇二・全改)

(議長)

第二十四条 議長は、内閣官房長官をもって充てる。

2 議長は、会務を総理する。

(平一法一〇二・全改)

(議員)

第二十五条 議員は、次に掲げる者をもって充てる。

- 一 内閣官房長官以外の国務大臣のうちから、内閣総理大臣が指定する者
- 二 男女共同参画社会の形成に関し優れた識見を有する者のうちから、内閣総理大臣が任命する者
- 2 前項第二号の議員の数は、同項に規定する議員の総数の十分の五未満であってはならない。
- 3 第一項第二号の議員のうち、男女のいずれか一方の議員の数は、同号に規定する議員の総数の十分の四未満であってはならない。
- 4 第一項第二号の議員は、非常勤とする。

(平一法一〇二・全改)

(議員の任期)

第二十六条 前条第一項第二号の議員の任期は、二年とする。ただし、補欠の議員の任期は、前任者の残任期間とする。

2 前条第一項第二号の議員は、再任されることができる。

(平一法一〇二・全改)

(資料提出の要求等)

第二十七条 会議は、その所掌事務を遂行するために必要があると認めるときは、関係行政機関の長に対し、監視又は調査に必要な資料その他の資料の提出、意見の開陳、説明その他必要な協力を求めることができる。

2 会議は、その所掌事務を遂行するために特に必要があると認めるときは、前項に規定する者以外の者に対しても、必要な協力を依頼することができる。

(平一法一〇二・全改)

(政令への委任)

第二十八条 この章に定めるもののほか、会議の組織及び議員その他の職員その他会議に関し必要な事項は、政令で定める。

(平一法一〇二・全改)

附 則 抄

(施行期日)

第一条 この法律は、公布の日から施行する。

(男女共同参画審議会設置法の廃止)

第二条 男女共同参画審議会設置法(平成九年法律第七号)は、廃止する。

(経過措置)

第三条 前条の規定による廃止前の男女共同参画審議会設置法(以下「旧審議会設置法」という。)第一条の規定により置かれた男女共同参画審議会は、第二十一条第一項の規定により置かれた審議会となり、同一性をもって存続するものとする。

2 この法律の施行の際現に旧審議会設置法第四条第一項の規定により任命された男女共同参画審議会の委員である者は、この法律の施行の日に、第二十三条第一項の規定により、審議会の委員として任命されたものとみなす。この場合において、その任命されたものとみなされる者の任期は、同条第二項の規定にかかわらず、同日における旧審議会設置法第四条第二項の規定により任命された男女共同参画審議会の委員としての任期の残任期間と同一の期間とする。

3 この法律の施行の際現に旧審議会設置法第五条第一項の規定により定められた男女共同参画審議会の会長である者又は同条第三項の規定により指名された委員である者は、それぞれ、この法律の施行の日に、第二十四条第一項の規定により審議会の会長として定められ、又は同条第三項の規定により審議会の会長の職務を代理する委員として指名されたものとみなす。

附 則 (平成十一年七月一六日法律第一〇二号) 抄

(施行期日)

第一条 この法律は、内閣法の一部を改正する法律(平成十一年法律第八十八号)の施行の日から施行する。ただし、次の各号に掲げる規定は、当該各号に定める日から施行する。

(施行の日=平成十三年一月六日)

一 略

二 附則第十条第一項及び第五項、第十四条第三項、第二十三条、第二十八条並びに第三十条の規定 公布の日

(委員等の任期に関する経過措置)

第二十八条 この法律の施行の日の前日において次に掲げる従前の審議会その他の機関の会長、委員その他の職員である者(任期の定めのない者を除く。)の任期は、当該会長、委員その他の職員の任期を定めたそれぞれの法律の規定にかかわらず、その日に満了する。

一から十まで 略

十一 男女共同参画審議会

(別に定める経過措置)

第三十条 第二条から前条までに規定するもののほか、この法律の施行に伴い必要となる経過措置は、別に法律で定める。

附 則 (平成十一年一月二二日法律第一六〇号) 抄

(施行期日)

第一条 この法律(第二条及び第三条を除く。)は、平成十三年一月六日から施行する。[後略]

目次

第一章 総則（第一条—第四条）
第二章 基本方針等（第五条・第六条）
第三章 事業主行動計画等
 第一節 事業主行動計画策定指針（第七条）
 第二節 一般事業主行動計画等（第八条—第十八条）
 第三節 特定事業主行動計画（第十九条）
 第四節 女性の職業選択に資する情報の公表（第二十条・第二十一条）
第四章 女性の職業生活における活躍を推進するための支援措置（第二十二条—第二十九条）
第五章 雑則（第三十条—第三十三条）
第六章 罰則（第三十四条—第三十九条）
附則

第一章 総則

（目的）

第一条 この法律は、近年、自らの意思によって職業生活を営み、又は営もうとする女性とその個性と能力を十分に発揮して職業生活において活躍すること（以下「女性の職業生活における活躍」という。）が一層重要となっていることに鑑み、男女共同参画社会基本法（平成十一年法律第七十八号）の基本理念にのっとり、女性の職業生活における活躍の推進について、その基本原則を定め、並びに国、地方公共団体及び事業主の責務を明らかにするとともに、基本方針及び事業主の行動計画の策定、女性の職業生活における活躍を推進するための支援措置等について定めることにより、女性の職業生活における活躍を迅速かつ重点的に推進し、もって男女の人権が尊重され、かつ、急速な少子高齢化の進展、国民の需要の多様化その他の社会経済情勢の変化に対応できる豊かで活力ある社会を実現することを目的とする。

（基本原則）

第二条 女性の職業生活における活躍の推進は、職業生活における活躍に係る男女間の格差の実情を踏まえ、自らの意思によって職業生活を営み、又は営もうとする女性に対する採用、教育訓練、昇進、職種及び雇用形態の変更その他の職業生活に関する機会の積極的な提供及びその活用を通じ、かつ、性別による固定的な役割分担等を反映した職場における慣行が女性の職業生活における活躍に対して及ぼす影響に配慮して、その個性と能力が十分に発揮できるようにすることを旨として、行われなければならない。

2 女性の職業生活における活躍の推進は、職業生活を営む女性が結婚、妊娠、出産、育児、介護その他の家庭生活に関する事由によりやむを得ず退職することが多いことその他の家庭生活に関する事由が職業生活に与える影響を踏まえ、家族を構成する男女が、男女の別を問わず、相互の協力と社会の支援の下に、育児、介護その他の家庭生活における活動について家族の一員としての役割を円滑に果たしつつ職業生活における活動を行うために必要な環境の整備等により、男女の職業生活と家庭生活との円滑かつ継続的な両立が可能となることを旨として、行われなければならない。

3 女性の職業生活における活躍の推進に当たっては、女性の職業生活と家庭生活との両立に関し、本人の意思が尊重されるべきものであることに留意されなければならない。

（国及び地方公共団体の責務）

第三条 国及び地方公共団体は、前条に定める女性の職業生活における活躍の推進についての基本原則（次条及び第五条第一項において「基本原則」という。）にのっとり、女性の職業生活における活躍の推進に関して必要な施策を策定し、及びこれを実施しなければならない。

（事業主の責務）

第四条 事業主は、基本原則にのっとり、その雇用し、又は雇用しようとする女性労働者に対する職業生活に関する機会の積極的な提供、雇用する労働者の職業生活と家庭生活との両立に資する雇用環境の整備その他の女性の職業生活における活躍の推進に関する取組を自ら実施するよう努めるとともに、国又は地方公共団体が実施する女性の職業生活における活躍の推進に関する施策に協力しなければならない。

第二章 基本方針等

（基本方針）

第五条 政府は、基本原則にのっとり、女性の職業生活における活躍の推進に関する施策を総合的かつ一体的に実施するため、女性の職業生活における活躍の推進に関する基本方針（以下「基本方針」という。）を定めなければならない。

2 基本方針においては、次に掲げる事項を定めるものとする。

- 一 女性の職業生活における活躍の推進に関する基本的な方向
- 二 事業主が実施すべき女性の職業生活における活躍の推進に関する取組に関する基本的な事項
- 三 女性の職業生活における活躍の推進に関する施策に関する次に掲げる事項

- イ 女性の職業生活における活躍を推進するための支援措置に関する事項
 - ロ 職業生活と家庭生活との両立を図るために必要な環境の整備に関する事項
 - ハ その他女性の職業生活における活躍の推進に関する施策に関する重要事項
- 四 前三号に掲げるもののほか、女性の職業生活における活躍を推進するために必要な事項
- 3 内閣総理大臣は、基本方針の案を作成し、閣議の決定を求めなければならない。
 - 4 内閣総理大臣は、前項の規定による閣議の決定があったときは、遅滞なく、基本方針を公表しなければならない。
 - 5 前二項の規定は、基本方針の変更について準用する。
(都道府県推進計画等)
- 第六条 都道府県は、基本方針を勘案して、当該都道府県の区域内における女性の職業生活における活躍の推進に関する施策についての計画（以下この条において「都道府県推進計画」という。）を定めるよう努めるものとする。
- 2 市町村は、基本方針（都道府県推進計画が定められているときは、基本方針及び都道府県推進計画）を勘案して、当該市町村の区域内における女性の職業生活における活躍の推進に関する施策についての計画（次項において「市町村推進計画」という。）を定めるよう努めるものとする。
 - 3 都道府県又は市町村は、都道府県推進計画又は市町村推進計画を定め、又は変更したときは、遅滞なく、これを公表しなければならない。

第三章 事業主行動計画等

第一節 事業主行動計画策定指針

- 第七条 内閣総理大臣、厚生労働大臣及び総務大臣は、事業主が女性の職業生活における活躍の推進に関する取組を総合的かつ効果的に実施することができるよう、基本方針に即して、次条第一項に規定する一般事業主行動計画及び第十九条第一項に規定する特定事業主行動計画（次項において「事業主行動計画」と総称する。）の策定に関する指針（以下「事業主行動計画策定指針」という。）を定めなければならない。
- 2 事業主行動計画策定指針においては、次に掲げる事項につき、事業主行動計画の指針となるべきものを定めるものとする。
 - 一 事業主行動計画の策定に関する基本的な事項
 - 二 女性の職業生活における活躍の推進に関する取組の内容に関する事項
 - 三 その他女性の職業生活における活躍の推進に関する取組に関する重要事項
 - 3 内閣総理大臣、厚生労働大臣及び総務大臣は、事業主行動計画策定指針を定め、又は変更したときは、遅滞なく、これを公表しなければならない。

(令元法二四・一部改正)

第二節 一般事業主行動計画等

(令元法二四・改称)

(一般事業主行動計画の策定等)

- 第八条 国及び地方公共団体以外の事業主（以下「一般事業主」という。）であって、常時雇用する労働者の数が三百人を超えるものは、事業主行動計画策定指針に即して、一般事業主行動計画（一般事業主が実施する女性の職業生活における活躍の推進に関する取組に関する計画をいう。以下同じ。）を定め、厚生労働省令で定めるところにより、厚生労働大臣に届け出なければならない。これを変更したときも、同様とする。
- 2 一般事業主行動計画においては、次に掲げる事項を定めるものとする。
 - 一 計画期間
 - 二 女性の職業生活における活躍の推進に関する取組の実施により達成しようとする目標
 - 三 実施しようとする女性の職業生活における活躍の推進に関する取組の内容及びその実施時期
 - 3 第一項に規定する一般事業主は、一般事業主行動計画を定め、又は変更しようとするときは、厚生労働省令で定めるところにより、採用した労働者に占める女性労働者の割合、男女の継続勤務年数の差異、労働時間の状況、管理的地位にある労働者に占める女性労働者の割合その他のその事業における女性の職業生活における活躍に関する状況を把握し、女性の職業生活における活躍を推進するために改善すべき事情について分析した上で、その結果を勘案して、これを定めなければならない。この場合において、前項第二号の目標については、採用する労働者に占める女性労働者の割合、男女の継続勤務年数の差異の縮小の割合、労働時間、管理的地位にある労働者に占める女性労働者の割合その他の数値を用いて定量的に定めなければならない。
 - 4 第一項に規定する一般事業主は、一般事業主行動計画を定め、又は変更したときは、厚生労働省令で定めるところにより、これを労働者に周知させるための措置を講じなければならない。
 - 5 第一項に規定する一般事業主は、一般事業主行動計画を定め、又は変更したときは、厚生労働省令で定めるところにより、これを公表しなければならない。
 - 6 第一項に規定する一般事業主は、一般事業主行動計画に基づく取組を実施するとともに、一般事業主行動計画に定められた目標を達成するよう努めなければならない。
 - 7 一般事業主であって、常時雇用する労働者の数が三百人以下のものは、事業主行動計画策定指針に即

して、一般事業主行動計画を定め、厚生労働省令で定めるところにより、厚生労働大臣に届け出るよう努めなければならない。これを変更したときも、同様とする。

- 8 第三項の規定は前項に規定する一般事業主が一般事業主行動計画を定め、又は変更しようとする場合について、第四項から第六項までの規定は前項に規定する一般事業主が一般事業主行動計画を定め、又は変更した場合について、それぞれ準用する。

(基準に適合する一般事業主の認定)

第九条 厚生労働大臣は、前条第一項又は第七項の規定による届出をした一般事業主からの申請に基づき、厚生労働省令で定めるところにより、当該事業主について、女性の職業生活における活躍の推進に関する取組に関し、当該取組の実施の状況が優良なものであることその他の厚生労働省令で定める基準に適合するものである旨の認定を行うことができる。

(認定一般事業主の表示等)

第十条 前条の認定を受けた一般事業主(以下「認定一般事業主」という。)は、商品、役務の提供の用に供する物、商品又は役務の広告又は取引に用いる書類若しくは通信その他の厚生労働省令で定めるもの(次項及び第十四条第一項において「商品等」という。)に厚生労働大臣の定める表示を付することができる。

- 2 何人も、前項の規定による場合を除くほか、商品等に同項の表示又はこれと紛らわしい表示を付してはならない。

(令元法二四・一部改正)

(認定の取消し)

第十一条 厚生労働大臣は、認定一般事業主が次の各号のいずれかに該当するときは、第九条の認定を取り消すことができる。

- 一 第九条に規定する基準に適合しなくなったと認めるとき。
- 二 この法律又はこの法律に基づく命令に違反したとき。
- 三 不正の手段により第九条の認定を受けたとき。

(基準に適合する認定一般事業主の認定)

第十二条 厚生労働大臣は、認定一般事業主からの申請に基づき、厚生労働省令で定めるところにより、当該事業主について、女性の職業生活における活躍の推進に関する取組に関し、当該事業主の策定した一般事業主行動計画に基づく取組を実施し、当該一般事業主行動計画に定められた目標を達成したこと、雇用の分野における男女の均等な機会及び待遇の確保等に関する法律(昭和四十七年法律第百十三号)第十三条の二に規定する業務を担当する者及び育児休業、介護休業等育児又は家族介護を行う労働者の福祉に関する法律(平成三年法律第七十六号)第二十九条に規定する業務を担当する者を選任していること、当該女性の職業生活における活躍の推進に関する取組の実施の状況が特に優良なものであることその他の厚生労働省令で定める基準に適合するものである旨の認定を行うことができる。

(令元法二四・追加)

(特例認定一般事業主の特例等)

第十三条 前条の認定を受けた一般事業主(以下「特例認定一般事業主」という。)については、第八条第一項及び第七項の規定は、適用しない。

- 2 特例認定一般事業主は、厚生労働省令で定めるところにより、毎年少なくとも一回、女性の職業生活における活躍の推進に関する取組の実施の状況を公表しなければならない。

(令元法二四・追加)

(特例認定一般事業主の表示等)

第十四条 特例認定一般事業主は、商品等に厚生労働大臣の定める表示を付することができる。

- 2 第十条第二項の規定は、前項の表示について準用する。

(令元法二四・追加)

(特例認定一般事業主の認定の取消し)

第十五条 厚生労働大臣は、特例認定一般事業主が次の各号のいずれかに該当するときは、第十二条の認定を取り消すことができる。

- 一 第十一条の規定により第九条の認定を取り消すとき。
- 二 第十二条に規定する基準に適合しなくなったと認めるとき。
- 三 第十三条第二項の規定による公表をせず、又は虚偽の公表をしたとき。
- 四 前号に掲げる場合のほか、この法律又はこの法律に基づく命令に違反したとき。
- 五 不正の手段により第十二条の認定を受けたとき。

(令元法二四・追加)

(委託募集の特例等)

第十六条 承認中小事業主団体の構成員である中小事業主(一般事業主であって、常時雇用する労働者の数が三百人以下のものをいう。以下この項及び次項において同じ。)が、当該承認中小事業主団体をして女性の職業生活における活躍の推進に関する取組の実施に関し必要な労働者の募集を行わせようとする場合において、当該承認中小事業主団体が当該募集に従事しようとするときは、職業安定法(昭和二十二年法律第百四十一号)第三十六条第一項及び第三項の規定は、当該構成員である中小事業主につい

ては、適用しない。

- 2 この条及び次条において「承認中小事業主団体」とは、事業協同組合、協同組合連合会その他の特別の法律により設立された組合若しくはその連合会であって厚生労働省令で定めるもの又は一般社団法人で中小事業主を直接又は間接の構成員とするもの（厚生労働省令で定める要件に該当するものに限る。）のうち、その構成員である中小事業主に対して女性の職業生活における活躍の推進に関する取組を実施するための人材確保に関する相談及び援助を行うものであって、その申請に基づいて、厚生労働大臣が、当該相談及び援助を適切に行うための厚生労働省令で定める基準に適合する旨の承認を行ったものをいう。
- 3 厚生労働大臣は、承認中小事業主団体が前項に規定する基準に適合しなくなったと認めるときは、同項の承認を取り消すことができる。
- 4 承認中小事業主団体は、第一項に規定する募集に従事しようとするときは、厚生労働省令で定めるところにより、募集時期、募集人員、募集地域その他の労働者の募集に関する事項で厚生労働省令で定めるものを厚生労働大臣に届け出なければならない。
- 5 職業安定法第三十七条第二項の規定は前項の規定による届出があった場合について、同法第五条の三第一項及び第四項、第五条の四、第三十九条、第四十一条第二項、第四十二条第一項、第四十二条の二、第四十八条の三第一項、第四十八条の四、第五十条第一項及び第二項並びに第五十一条の規定は前項の規定による届出をして労働者の募集に従事する者について、同法第四十条の規定は同項の規定による届出をして労働者の募集に従事する者に対する報酬の供与について、同法第五十条第三項及び第四項の規定はこの項において準用する同条第二項に規定する職権を行う場合について、それぞれ準用する。この場合において、同法第三十七条第二項中「労働者の募集を行おうとする者」とあるのは「女性の職業生活における活躍の推進に関する法律第十六条第四項の規定による届出をして労働者の募集に従事しようとする者」と、同法第四十一条第二項中「当該労働者の募集の業務の廃止を命じ、又は期間」とあるのは「期間」と読み替えるものとする。
- 6 職業安定法第三十六条第二項及び第四十二条の三の規定の適用については、同法第三十六条第二項中「前項の」とあるのは「被用者以外の者をして労働者の募集に従事させようとする者がその被用者以外の者に与えようとする」と、同法第四十二条の三中「第三十九条に規定する募集受託者」とあるのは「女性の職業生活における活躍の推進に関する法律（平成二十七年法律第六十四号）第十六条第四項の規定による届出をして労働者の募集に従事する者」とする。
- 7 厚生労働大臣は、承認中小事業主団体に対し、第二項の相談及び援助の実施状況について報告を求めることができる。

（平二九法一四・一部改正、令元法二四・旧第十二条線下・一部改正）

第十七条 公共職業安定所は、前条第四項の規定による届出をして労働者の募集に従事する承認中小事業主団体に対して、雇用情報及び職業に関する調査研究の成果を提供し、かつ、これらに基づき当該募集の内容又は方法について指導することにより、当該募集の効果的かつ適切な実施を図るものとする。

（令元法二四・旧第十三条線下）

（一般事業主に対する国の援助）

第十八条 国は、第八条第一項若しくは第七項の規定により一般事業主行動計画を策定しようとする一般事業主又はこれらの規定による届出をした一般事業主に対して、一般事業主行動計画の策定、労働者への周知若しくは公表又は一般事業主行動計画に基づく措置が円滑に実施されるように相談その他の援助の実施に努めるものとする。

（令元法二四・旧第十四条線下）

第三節 特定事業主行動計画

第十九条 国及び地方公共団体の機関、それらの長又はそれらの職員で政令で定めるもの（以下「特定事業主」という。）は、政令で定めるところにより、事業主行動計画策定指針に即して、特定事業主行動計画（特定事業主が実施する女性の職業生活における活躍の推進に関する取組に関する計画をいう。以下この条において同じ。）を定めなければならない。

- 2 特定事業主行動計画においては、次に掲げる事項を定めるものとする。
 - 一 計画期間
 - 二 女性の職業生活における活躍の推進に関する取組の実施により達成しようとする目標
 - 三 実施しようとする女性の職業生活における活躍の推進に関する取組の内容及びその実施時期
- 3 特定事業主は、特定事業主行動計画を定め、又は変更しようとするときは、内閣府令で定めるところにより、採用した職員に占める女性職員の割合、男女の継続勤務年数の差異、勤務時間の状況、管理的地位にある職員に占める女性職員の割合その他のその事務及び事業における女性の職業生活における活躍に関する状況を把握し、女性の職業生活における活躍を推進するために改善すべき事情について分析した上で、その結果を勘案して、これを定めなければならない。この場合において、前項第二号の目標については、採用する職員に占める女性職員の割合、男女の継続勤務年数の差異の縮小の割合、勤務時間、管理的地位にある職員に占める女性職員の割合その他の数値を用いて定量的に定めなければならない。

- 4 特定事業主は、特定事業主行動計画を定め、又は変更したときは、遅滞なく、これを職員に周知させるための措置を講じなければならない。
- 5 特定事業主は、特定事業主行動計画を定め、又は変更したときは、遅滞なく、これを公表しなければならない。
- 6 特定事業主は、毎年少なくとも一回、特定事業主行動計画に基づく取組の実施の状況を公表しなければならない。
- 7 特定事業主は、特定事業主行動計画に基づく取組を実施するとともに、特定事業主行動計画に定められた目標を達成するよう努めなければならない。

(令元法二四・旧第十五条繰下)

第四節 女性の職業選択に資する情報の公表

(一般事業主による女性の職業選択に資する情報の公表)

第二十条 第八条第一項に規定する一般事業主は、厚生労働省令で定めるところにより、職業生活を営み、又は営もうとする女性の職業選択に資するよう、その事業における女性の職業生活における活躍に関する次に掲げる情報を定期的に公表しなければならない。

一 その雇用し、又は雇用しようとする女性労働者に対する職業生活に関する機会の提供に関する実績

二 その雇用する労働者の職業生活と家庭生活との両立に資する雇用環境の整備に関する実績

- 2 第八条第七項に規定する一般事業主は、厚生労働省令で定めるところにより、職業生活を営み、又は営もうとする女性の職業選択に資するよう、その事業における女性の職業生活における活躍に関する前項各号に掲げる情報の少なくともいずれか一方を定期的に公表するよう努めなければならない。

(令元法二四・旧第十六条繰下・一部改正)

(特定事業主による女性の職業選択に資する情報の公表)

第二十一条 特定事業主は、内閣府令で定めるところにより、職業生活を営み、又は営もうとする女性の職業選択に資するよう、その事務及び事業における女性の職業生活における活躍に関する次に掲げる情報を定期的に公表しなければならない。

一 その任用し、又は任用しようとする女性に対する職業生活に関する機会の提供に関する実績

二 その任用する職員の職業生活と家庭生活との両立に資する勤務環境の整備に関する実績

(令元法二四・旧第十七条繰下・一部改正)

第四章 女性の職業生活における活躍を推進するための支援措置

(職業指導等の措置等)

第二十二条 国は、女性の職業生活における活躍を推進するため、職業指導、職業紹介、職業訓練、創業の支援その他の必要な措置を講ずるよう努めるものとする。

- 2 地方公共団体は、女性の職業生活における活躍を推進するため、前項の措置と相まって、職業生活を営み、又は営もうとする女性及びその家族その他の関係者からの相談に応じ、関係機関の紹介その他の情報の提供、助言その他の必要な措置を講ずるよう努めるものとする。
- 3 地方公共団体は、前項に規定する業務に係る事務の一部を、その事務を適切に実施することができるものとして内閣府令で定める基準に適合する者に委託することができる。
- 4 前項の規定による委託に係る事務に従事する者又は当該事務に従事していた者は、正当な理由なく、当該事務に関して知り得た秘密を漏らしてはならない。

(令元法二四・旧第十八条繰下)

(財政上の措置等)

第二十三条 国は、女性の職業生活における活躍の推進に関する地方公共団体の施策を支援するために必要な財政上の措置その他の措置を講ずるよう努めるものとする。

(令元法二四・旧第十九条繰下)

(国等からの受注機会の増大)

第二十四条 国は、女性の職業生活における活躍の推進に資するため、国及び公庫等（沖縄振興開発金融公庫その他の特別の法律によって設立された法人であって政令で定めるものをいう。）の役務又は物件の調達に関し、予算の適正な使用に留意しつつ、認定一般事業主、特例認定一般事業主その他の女性の職業生活における活躍に関する状況又は女性の職業生活における活躍の推進に関する取組の実施の状況が優良な一般事業主（次項において「認定一般事業主等」という。）の受注の機会の増大その他の必要な施策を実施するものとする。

- 2 地方公共団体は、国の施策に準じて、認定一般事業主等の受注の機会の増大その他の必要な施策を実施するよう努めるものとする。

(令元法二四・旧第二十条繰下・一部改正)

(啓発活動)

第二十五条 国及び地方公共団体は、女性の職業生活における活躍の推進について、国民の関心と理解を深め、かつ、その協力を得るとともに、必要な啓発活動を行うものとする。

(令元法二四・旧第二十一条繰下)

(情報の収集、整理及び提供)

第二十六条 国は、女性の職業生活における活躍の推進に関する取組に資するよう、国内外における女性

の職業生活における活躍の状況及び当該取組に関する情報の収集、整理及び提供を行うものとする。
(令元法二四・旧第二十二條線下)

(協議会)

第二十七條 当該地方公共団体の区域において女性の職業生活における活躍の推進に関する事務及び事業を行う国及び地方公共団体の機関(以下この条において「関係機関」という。)は、第二十二條第一項の規定により国が講ずる措置及び同條第二項の規定により地方公共団体が講ずる措置に係る事例その他の女性の職業生活における活躍の推進に有用な情報を活用することにより、当該区域において女性の職業生活における活躍の推進に関する取組が効果的かつ円滑に実施されるようにするため、関係機関により構成される協議会(以下「協議会」という。)を組織することができる。

2 協議会を組織する関係機関は、当該地方公共団体の区域内において第二十二條第三項の規定による事務の委託がされている場合には、当該委託を受けた者を協議会の構成員として加えるものとする。

3 協議会を組織する関係機関は、必要があると認めるときは、協議会に次に掲げる者を構成員として加えることができる。

一 一般事業主の団体又はその連合団体

二 学識経験者

三 その他当該関係機関が必要と認める者

4 協議会は、関係機関及び前二項の構成員(以下この項において「関係機関等」という。)が相互の連絡を図ることにより、女性の職業生活における活躍の推進に有用な情報を共有し、関係機関等の連携の緊密化を図るとともに、地域の実情に応じた女性の職業生活における活躍の推進に関する取組について協議を行うものとする。

5 協議会が組織されたときは、当該地方公共団体は、内閣府令で定めるところにより、その旨を公表しなければならない。

(令元法二四・旧第二十三條線下・一部改正)

(秘密保持義務)

第二十八條 協議会の事務に従事する者又は協議会の事務に従事していた者は、正当な理由なく、協議会の事務に関して知り得た秘密を漏らしてはならない。

(令元法二四・旧第二十四條線下)

(協議会の定める事項)

第二十九條 前二條に定めるもののほか、協議会の組織及び運営に関し必要な事項は、協議会が定める。

(令元法二四・旧第二十五條線下)

第五章 雑則

(報告の徴収並びに助言、指導及び勧告)

第三十條 厚生労働大臣は、この法律の施行に関し必要があると認めるときは、第八條第一項に規定する一般事業主又は認定一般事業主若しくは特例認定一般事業主である同條第七項に規定する一般事業主に対して、報告を求め、又は助言、指導若しくは勧告をすることができる。

(令元法二四・旧第二十六條線下・一部改正)

(公表)

第三十一條 厚生労働大臣は、第二十条第一項の規定による公表をせず、若しくは虚偽の公表をした第八條第一項に規定する一般事業主又は第二十条第二項に規定する情報に関し虚偽の公表をした認定一般事業主若しくは特例認定一般事業主である第八條第七項に規定する一般事業主に対し、前條の規定による勧告をした場合において、当該勧告を受けた者がこれに従わなかったときは、その旨を公表することができる。

(令元法二四・追加)

(権限の委任)

第三十二條 第八條、第九條、第十一條、第十二條、第十五條、第十六條、第三十條及び前條に規定する厚生労働大臣の権限は、厚生労働省令で定めるところにより、その一部を都道府県労働局長に委任することができる。

(令元法二四・旧第二十七條線下・一部改正)

(政令への委任)

第三十三條 この法律に定めるもののほか、この法律の実施のため必要な事項は、政令で定める。

(令元法二四・旧第二十八條線下)

第六章 罰則

第三十四條 第十六條第五項において準用する職業安定法第四十一條第二項の規定による業務の停止の命令に違反して、労働者の募集に従事した者は、一年以下の懲役又は百万円以下の罰金に処する。

(令元法二四・旧第二十九條線下・一部改正)

第三十五條 次の各号のいずれかに該当する者は、一年以下の懲役又は五十万円以下の罰金に処する。

一 第二十二條第四項の規定に違反して秘密を漏らした者

二 第二十八條の規定に違反して秘密を漏らした者

(令元法二四・旧第三十條線下・一部改正)

第三十六条 次の各号のいずれかに該当する者は、六月以下の懲役又は三十万円以下の罰金に処する。

- 一 第十六条第四項の規定による届出をしないで、労働者の募集に従事した者
- 二 第十六条第五項において準用する職業安定法第三十七条第二項の規定による指示に従わなかった者
- 三 第十六条第五項において準用する職業安定法第三十九条又は第四十条の規定に違反した者
(令元法二四・旧第三十一条線下・一部改正)

第三十七条 次の各号のいずれかに該当する者は、三十万円以下の罰金に処する。

- 一 第十条第二項(第十四条第二項において準用する場合を含む。)の規定に違反した者
- 二 第十六条第五項において準用する職業安定法第五十条第一項の規定による報告をせず、又は虚偽の報告をした者
- 三 第十六条第五項において準用する職業安定法第五十条第二項の規定による立入り若しくは検査を拒み、妨げ、若しくは忌避し、又は質問に対して答弁をせず、若しくは虚偽の陳述をした者
- 四 第十六条第五項において準用する職業安定法第五十一条第一項の規定に違反して秘密を漏らした者
(平二九法一四・一部改正、令元法二四・旧第三十二条線下・一部改正)

第三十八条 法人の代表者又は法人若しくは人の代理人、使用人その他の従業者が、その法人又は人の業務に関し、第三十四条、第三十六条又は前条の違反行為をしたときは、行為者を罰するほか、その法人又は人に対しても、各本条の罰金刑を科する。

(令元法二四・旧第三十三条線下・一部改正)

第三十九条 第三十条の規定による報告をせず、又は虚偽の報告をした者は、二十万円以下の過料に処する。

(令元法二四・旧第三十四条線下・一部改正)

附 則 抄

(施行期日)

第一条 この法律は、公布の日から施行する。ただし、第三章(第七条を除く。)、第五章(第二十八条を除く。)及び第六章(第三十条を除く。)の規定並びに附則第五条の規定は、平成二十八年四月一日から施行する。

(この法律の失効)

第二条 この法律は、平成三十八年三月三十一日限り、その効力を失う。

- 2 第二十二条第三項の規定による委託に係る事務に従事していた者の当該事務に関して知り得た秘密については、同条第四項の規定(同項に係る罰則を含む。)は、前項の規定にかかわらず、同項に規定する日後も、なおその効力を有する。
- 3 協議会の事務に従事していた者の当該事務に関して知り得た秘密については、第二十八条の規定(同条に係る罰則を含む。)は、第一項の規定にかかわらず、同項に規定する日後も、なおその効力を有する。
- 4 この法律の失効前にした行為に対する罰則の適用については、この法律は、第一項の規定にかかわらず、同項に規定する日後も、なおその効力を有する。

(令元法二四・一部改正)

(政令への委任)

第三条 前条第二項から第四項までに規定するもののほか、この法律の施行に伴い必要な経過措置は、政令で定める。

(検討)

第四条 政府は、この法律の施行後三年を経過した場合において、この法律の施行の状況を勘案し、必要があると認めるときは、この法律の規定について検討を加え、その結果に基づいて必要な措置を講ずるものとする。

附 則 (平成二九年三月三十一日法律第一四号) 抄

(施行期日)

第一条 この法律は、平成二十九年四月一日から施行する。ただし、次の各号に掲げる規定は、当該各号に定める日から施行する。

- 一 第一条中雇用保険法第六十四条の次に一条を加える改正規定及び附則第三十五条の規定 公布の日
- 二 及び三 略

- 四 第二条中雇用保険法第十条の四第二項、第五十八条第一項、第六十条の二第四項、第七十六条第二項及び第七十九条の二並びに附則第十一条の二第一項の改正規定並びに同条第三項の改正規定(「百分の五十を」を「百分の八十を」に改める部分に限る。)、第四条の規定並びに第七条中育児・介護休業法第五十三条第五項及び第六項並びに第六十四条の改正規定並びに附則第五条から第八条まで及び第十条の規定、附則第十三条中国家公務員退職手当法(昭和二十八年法律第百八十二号)第十条第十項第五号の改正規定、附則第十四条第二項及び第十七条の規定、附則第十八条(次号に掲げる規定を除く。)の規定、附則第十九条中高年齢者等の雇用の安定等に関する法律(昭和四十六年法律第六十八号)第三十八条第三項の改正規定(「第四条第八項」を「第四条第九項」に改める部分に限る。)、

附則第二十条中建設労働者の雇用の改善等に関する法律（昭和五十一年法律第三十三号）第三十条第一項の表第四条第八項の項、第三十二条の十一から第三十二条の十五まで、第三十二条の十六第一項及び第五十一条の項及び第四十八条の三及び第四十八条の四第一項の項の改正規定、附則第二十一条、第二十二條、第二十六條から第二十八條まで及び第三十二条の規定並びに附則第三十三条（次号に掲げる規定を除く。）の規定 平成三十年一月一日

（罰則に関する経過措置）

第三十四条 この法律（附則第一条第四号に掲げる規定にあつては、当該規定）の施行前にした行為に対する罰則の適用については、なお従前の例による。

（その他の経過措置の政令への委任）

第三十五条 この附則に規定するもののほか、この法律の施行に伴い必要な経過措置は、政令で定める。

附 則 （令和元年六月五日法律第二四号） 抄

（施行期日）

第一条 この法律は、公布の日から起算して一年を超えない範囲内において政令で定める日から施行する。ただし、次の各号に掲げる規定は、当該各号に定める日から施行する。

（令和元年政令第一七四号で令和二年六月一日から施行）

一 第三条中労働施策の総合的な推進並びに労働者の雇用の安定及び職業生活の充実等に関する法律第四条の改正規定並びに次条及び附則第六条の規定 公布の日

二 第二条の規定 公布の日から起算して三年を超えない範囲内において政令で定める日

（令和元年政令第一七四号で令和四年四月一日から施行）

（罰則に関する経過措置）

第五条 この法律の施行前にした行為に対する罰則の適用については、なお従前の例による。

（政令への委任）

第六条 この附則に定めるもののほか、この法律の施行に関して必要な経過措置は、政令で定める。

（検討）

第七条 政府は、この法律の施行後五年を経過した場合において、この法律による改正後の規定の施行の状況について検討を加え、必要があると認めるときは、その結果に基づいて所要の措置を講ずるものとする。

目次

前文

第一章 総則（第一条・第二条）

第一章の二 基本方針及び都道府県基本計画等（第二条の二・第二条の三）

第二章 配偶者暴力相談支援センター等（第三条―第五条）

第三章 被害者の保護（第六条―第九条の二）

第四章 保護命令（第十条―第二十二條）

第五章 雑則（第二十三条―第二十八条）

第五章の二 補則（第二十八条の二）

第六章 罰則（第二十九条・第三十条）

附則

我が国においては、日本国憲法に個人の尊重と法の下での平等がうたわれ、人権の擁護と男女平等の実現に向けた取組が行われている。

ところが、配偶者からの暴力は、犯罪となる行為をも含む重大な人権侵害であるにもかかわらず、被害者の救済が必ずしも十分に行われてこなかった。また、配偶者からの暴力の被害者は、多くの場合女性であり、経済的自立が困難である女性に対して配偶者が暴力を加えることは、個人の尊厳を害し、男女平等の実現の妨げとなっている。

このような状況を改善し、人権の擁護と男女平等の実現を図るためには、配偶者からの暴力を防止し、被害者を保護するための施策を講ずることが必要である。このことは、女性に対する暴力を根絶しようとする国際社会における取組にも沿うものである。

ここに、配偶者からの暴力に係る通報、相談、保護、自立支援等の体制を整備することにより、配偶者からの暴力の防止及び被害者の保護を図るため、この法律を制定する。

（平一六法六四・一部改正）

第一章 総則

（定義）

第一条 この法律において「配偶者からの暴力」とは、配偶者からの身体に対する暴力（身体に対する不法な攻撃であつて生命又は身体に危害を及ぼすものをいう。以下同じ。）又はこれに準ずる心身に有害な影響を及ぼす言動（以下この項及び第二十八条の二において「身体に対する暴力等」と総称する。）をいい、配偶者からの身体に対する暴力等を受けた後に、その者が離婚をし、又はその婚姻が取り消された場合にあっては、当該配偶者であつた者から引き続き受ける身体に対する暴力等を含むものとする。

2 この法律において「被害者」とは、配偶者からの暴力を受けた者をいう。

3 この法律にいう「配偶者」には、婚姻の届出をしていないが事実上婚姻関係と同様の事情にある者を含み、「離婚」には、婚姻の届出をしていないが事実上婚姻関係と同様の事情にあった者が、事実上離婚したと同様の事情に入ることを含むものとする。

（平一六法六四・平二五法七二・一部改正）

（国及び地方公共団体の責務）

第二条 国及び地方公共団体は、配偶者からの暴力を防止するとともに、被害者の自立を支援することを含め、その適切な保護を図る責務を有する。

（平一六法六四・一部改正）

第一章の二 基本方針及び都道府県基本計画等

（平一六法六四・追加、平一九法一一三・改称）

（基本方針）

第二条の二 内閣総理大臣、国家公安委員会、法務大臣及び厚生労働大臣（以下この条及び次条第五項において「主務大臣」という。）は、配偶者からの暴力の防止及び被害者の保護のための施策に関する基本的な方針（以下この条並びに次条第一項及び第三項において「基本方針」という。）を定めなければならない。

2 基本方針においては、次に掲げる事項につき、次条第一項の都道府県基本計画及び同条第三項の市町村基本計画の指針となるべきものを定めるものとする。

一 配偶者からの暴力の防止及び被害者の保護に関する基本的な事項

二 配偶者からの暴力の防止及び被害者の保護のための施策の内容に関する事項

三 その他配偶者からの暴力の防止及び被害者の保護のための施策の実施に関する重要事項

3 主務大臣は、基本方針を定め、又はこれを変更しようとするときは、あらかじめ、関係行政機関の長に協議しなければならない。

4 主務大臣は、基本方針を定め、又はこれを変更したときは、遅滞なく、これを公表しなければならない。

（平一六法六四・追加、平一九法一一三・一部改正）

（都道府県基本計画等）

第二条の三 都道府県は、基本方針に即して、当該都道府県における配偶者からの暴力の防止及び被害者の保護のための施策の実施に関する基本的な計画（以下この条において「都道府県基本計画」という。）を定めなければならない。

- 2 都道府県基本計画においては、次に掲げる事項を定めるものとする。
 - 一 配偶者からの暴力の防止及び被害者の保護に関する基本的な方針
 - 二 配偶者からの暴力の防止及び被害者の保護のための施策の実施内容に関する事項
 - 三 その他配偶者からの暴力の防止及び被害者の保護のための施策の実施に関する重要事項
- 3 市町村（特別区を含む。以下同じ。）は、基本方針に即し、かつ、都道府県基本計画を勘案して、当該市町村における配偶者からの暴力の防止及び被害者の保護のための施策の実施に関する基本的な計画（以下この条において「市町村基本計画」という。）を定めるよう努めなければならない。
- 4 都道府県又は市町村は、都道府県基本計画又は市町村基本計画を定め、又は変更したときは、遅滞なく、これを公表しなければならない。
- 5 主務大臣は、都道府県又は市町村に対し、都道府県基本計画又は市町村基本計画の作成のために必要な助言その他の援助を行うよう努めなければならない。

（平一六法六四・追加、平一九法一一三・一部改正）

第二章 配偶者暴力相談支援センター等

（配偶者暴力相談支援センター）

第三条 都道府県は、当該都道府県が設置する婦人相談所その他の適切な施設において、当該各施設が配偶者暴力相談支援センターとしての機能を果たすようにするものとする。

- 2 市町村は、当該市町村が設置する適切な施設において、当該各施設が配偶者暴力相談支援センターとしての機能を果たすようにするよう努めるものとする。
- 3 配偶者暴力相談支援センターは、配偶者からの暴力の防止及び被害者の保護のため、次に掲げる業務を行うものとする。
 - 一 被害者に関する各般の問題について、相談に応ずること又は婦人相談員若しくは相談を行う機関を紹介すること。
 - 二 被害者の心身の健康を回復させるため、医学的又は心理学的な指導その他の必要な指導を行うこと。
 - 三 被害者（被害者がその家族を同伴する場合にあっては、被害者及びその同伴する家族。次号、第六号、第五条、第八条の三及び第九条において同じ。）の緊急時における安全の確保及び一時保護を行うこと。
 - 四 被害者が自立して生活することを促進するため、就業の促進、住宅の確保、援護等に関する制度の利用等について、情報の提供、助言、関係機関との連絡調整その他の援助を行うこと。
 - 五 第四章に定める保護命令の制度の利用について、情報の提供、助言、関係機関への連絡その他の援助を行うこと。
 - 六 被害者を居住させ保護する施設の利用について、情報の提供、助言、関係機関との連絡調整その他の援助を行うこと。
- 4 前項第三号の一時保護は、婦人相談所が、自ら行い、又は厚生労働大臣が定める基準を満たす者に委託して行うものとする。
- 5 配偶者暴力相談支援センターは、その業務を行うに当たっては、必要に応じ、配偶者からの暴力の防止及び被害者の保護を図るための活動を行う民間の団体との連携に努めるものとする。

（平一六法六四・平一九法一一三・令元法四六・一部改正）

（婦人相談員による相談等）

第四条 婦人相談員は、被害者の相談に応じ、必要な指導を行うことができる。

（婦人保護施設における保護）

第五条 都道府県は、婦人保護施設において被害者の保護を行うことができる。

第三章 被害者の保護

（配偶者からの暴力の発見者による通報等）

第六条 配偶者からの暴力（配偶者又は配偶者であった者からの身体に対する暴力に限る。以下この章において同じ。）を受けている者を発見した者は、その旨を配偶者暴力相談支援センター又は警察官に通報するよう努めなければならない。

- 2 医師その他の医療関係者は、その業務を行うに当たり、配偶者からの暴力によって負傷し又は疾病にかかったと認められる者を発見したときは、その旨を配偶者暴力相談支援センター又は警察官に通報することができる。この場合において、その者の意思を尊重するよう努めるものとする。
- 3 刑法（明治四十年法律第四十五号）の秘密漏示罪の規定その他の守秘義務に関する法律の規定は、前二項の規定により通報することを妨げるものと解釈してはならない。
- 4 医師その他の医療関係者は、その業務を行うに当たり、配偶者からの暴力によって負傷し又は疾病にかかったと認められる者を発見したときは、その者に対し、配偶者暴力相談支援センター等の利用について、その有する情報を提供するよう努めなければならない。

（平一六法六四・一部改正）

（配偶者暴力相談支援センターによる保護についての説明等）

第七条 配偶者暴力相談支援センターは、被害者に関する通報又は相談を受けた場合には、必要に応じ、被害者に対し、第三条第三項の規定により配偶者暴力相談支援センターが行う業務の内容について説明及び助言を行うとともに、必要な保護を受けることを勧奨するものとする。

(平一六法六四・一部改正)

(警察官による被害の防止)

第八条 警察官は、通報等により配偶者からの暴力が行われていると認めるときは、警察法（昭和二十九年法律第百六十二号）、警察官職務執行法（昭和二十三年法律第百三十六号）その他の法令の定めるところにより、暴力の制止、被害者の保護その他の配偶者からの暴力による被害の発生を防止するために必要な措置を講ずるよう努めなければならない。

(警察本部長等の援助)

第八条の二 警視總監若しくは道府県警察本部長（道警察本部の所在地を包括する方面を除く方面については、方面本部長。第十五条第三項において同じ。）又は警察署長は、配偶者からの暴力を受けている者から、配偶者からの暴力による被害を自ら防止するための援助を受けたい旨の申出があり、その申出を相当と認めるときは、当該配偶者からの暴力を受けている者に対し、国家公安委員会規則で定めるところにより、当該被害を自ら防止するための措置の教示その他配偶者からの暴力による被害の発生を防止するために必要な援助を行うものとする。

(平一六法六四・追加)

(福祉事務所による自立支援)

第八条の三 社会福祉法（昭和二十六年法律第四十五号）に定める福祉に関する事務所（次条において「福祉事務所」という。）は、生活保護法（昭和二十五年法律第百四十四号）、児童福祉法（昭和二十二年法律第百六十四号）、母子及び父子並びに寡婦福祉法（昭和三十九年法律第百二十九号）その他の法令の定めるところにより、被害者の自立を支援するために必要な措置を講ずるよう努めなければならない。

(平一六法六四・追加、平二六法二八・一部改正)

(被害者の保護のための関係機関の連携協力)

第九条 配偶者暴力相談支援センター、都道府県警察、福祉事務所、児童相談所その他の都道府県又は市町村の関係機関その他の関係機関は、被害者の保護を行うに当たっては、その適切な保護が行われるよう、相互に連携を図りながら協力するよう努めるものとする。

(平一六法六四・令元法四六・一部改正)

(苦情の適切かつ迅速な処理)

第九条の二 前条の関係機関は、被害者の保護に係る職員の職務の執行に関して被害者から苦情の申出を受けたときは、適切かつ迅速にこれを処理するよう努めるものとする。

(平一六法六四・追加)

第四章 保護命令

(保護命令)

第十条 被害者（配偶者からの身体に対する暴力又は生命等に対する脅迫（被害者の生命又は身体に対し害を加える旨を告知してする脅迫をいう。以下この章において同じ。）を受けた者に限る。以下この章において同じ。）が、配偶者からの身体に対する暴力を受けた者である場合にあっては配偶者からの更なる身体に対する暴力（配偶者からの身体に対する暴力を受けた後に、被害者が離婚をし、又はその婚姻が取り消された場合にあっては、当該配偶者であった者から引き続き受ける身体に対する暴力。第十二条第一項第二号において同じ。）により、配偶者からの生命等に対する脅迫を受けた者である場合にあっては配偶者から受ける身体に対する暴力（配偶者からの生命等に対する脅迫を受けた後に、被害者が離婚をし、又はその婚姻が取り消された場合にあっては、当該配偶者であった者から引き続き受ける身体に対する暴力。同号において同じ。）により、その生命又は身体に重大な危害を受けるおそれ大きいときは、裁判所は、被害者の申立てにより、その生命又は身体に危害が加えられることを防止するため、当該配偶者（配偶者からの身体に対する暴力又は生命等に対する脅迫を受けた後に、被害者が離婚をし、又はその婚姻が取り消された場合にあっては、当該配偶者であった者。以下この条、同項第三号及び第四号並びに第十八条第一項において同じ。）に対し、次の各号に掲げる事項を命ずるものとする。ただし、第二号に掲げる事項については、申立ての時ににおいて被害者及び当該配偶者が生活の本拠を共にする場合に限る。

- 一 命令の効力が生じた日から起算して六月間、被害者の住居（当該配偶者と共に生活の本拠としている住居を除く。以下この号において同じ。）その他の場所において被害者の身辺につきまとい、又は被害者の住居、勤務先その他その通常所在する場所の付近をはいかいしてはならないこと。
 - 二 命令の効力が生じた日から起算して二月間、被害者と共に生活の本拠としている住居から退去すること及び当該住居の付近をはいかいしてはならないこと。
- 2 前項本文に規定する場合において、同項第一号の規定による命令を発する裁判所又は発した裁判所は、被害者の申立てにより、その生命又は身体に危害が加えられることを防止するため、当該配偶者に対し、命令の効力が生じた日以後、同号の規定による命令の効力が生じた日から起算して六月を経過する日までの間、被害者に対して次の各号に掲げるいづれの行為もしてはならないことを命ずるものとする。
- 一 面会を要求すること。

- 二 その行動を監視していると思わせるような事項を告げ、又はその知り得る状態に置くこと。
 - 三 著しく粗野又は乱暴な言動をすること。
 - 四 電話をかけて何も告げず、又は緊急やむを得ない場合を除き、連続して、電話をかけ、ファクシミリ装置を用いて送信し、若しくは電子メールを送信すること。
 - 五 緊急やむを得ない場合を除き、午後十時から午前六時までの間に、電話をかけ、ファクシミリ装置を用いて送信し、又は電子メールを送信すること。
 - 六 汚物、動物の死体その他の著しく不快又は嫌悪の情を催させるような物を送付し、又はその知り得る状態に置くこと。
 - 七 その名誉を害する事項を告げ、又はその知り得る状態に置くこと。
 - 八 その性的羞恥心を害する事項を告げ、若しくはその知り得る状態に置き、又はその性的羞恥心を害する文書、図画その他の物を送付し、若しくはその知り得る状態に置くこと。
- 3 第一項本文に規定する場合において、被害者がその成年に達しない子（以下この項及び次項並びに第十二条第一項第三号において単に「子」という。）と同居しているときであって、配偶者が幼年の子を連れ戻すと疑うに足りる言動を行っていることその他の事情があることから被害者がその同居している子に関して配偶者と面会することを余儀なくされることを防止するため必要があると認めるときは、第一項第一号の規定による命令を発する裁判所又は発した裁判所は、被害者の申立てにより、その生命又は身体に危害が加えられることを防止するため、当該配偶者に対し、命令の効力が生じた日以後、同号の規定による命令の効力が生じた日から起算して六月を経過する日までの間、当該子の住居（当該配偶者と共に生活の本拠としている住居を除く。以下この項において同じ。）、就学する学校その他の場所において当該子の身边につきまとい、又は当該子の住居、就学する学校その他その通常所在する場所の付近をはいかいしてはならないことを命ずるものとする。ただし、当該子が十五歳以上であるときは、その同意がある場合に限る。
- 4 第一項本文に規定する場合において、配偶者が被害者の親族その他被害者と社会生活において密接な関係を有する者（被害者と同居している子及び配偶者と同居している者を除く。以下この項及び次項並びに第十二条第一項第四号において「親族等」という。）の住居に押し掛けて著しく粗野又は乱暴な言動を行っていることその他の事情があることから被害者がその親族等に関して配偶者と面会することを余儀なくされることを防止するため必要があると認めるときは、第一項第一号の規定による命令を発する裁判所又は発した裁判所は、被害者の申立てにより、その生命又は身体に危害が加えられることを防止するため、当該配偶者に対し、命令の効力が生じた日以後、同号の規定による命令の効力が生じた日から起算して六月を経過する日までの間、当該親族等の住居（当該配偶者と共に生活の本拠としている住居を除く。以下この項において同じ。）その他の場所において当該親族等の身边につきまとい、又は当該親族等の住居、勤務先その他その通常所在する場所の付近をはいかいしてはならないことを命ずるものとする。
- 5 前項の申立ては、当該親族等（被害者の十五歳未満の子を除く。以下この項において同じ。）の同意（当該親族等が十五歳未満の者又は成年被後見人である場合にあっては、その法定代理人の同意）がある場合に限り、することができる。

（平一六法六四・平一九法一一三・一部改正）

（管轄裁判所）

第十一条 前条第一項の規定による命令の申立てに係る事件は、相手方の住所（日本国内に住所がないとき又は住所が知れないときは居所）の所在地を管轄する地方裁判所の管轄に属する。

2 前条第一項の規定による命令の申立ては、次の各号に掲げる地を管轄する地方裁判所にもすることができる。

一 申立人の住所又は居所の所在地

二 当該申立てに係る配偶者からの身体に対する暴力又は生命等に対する脅迫が行われた地

（平一六法六四・平一九法一一三・一部改正）

（保護命令の申立て）

第十二条 第十条第一項から第四項までの規定による命令（以下「保護命令」という。）の申立ては、次に掲げる事項を記載した書面でしなければならない。

一 配偶者からの身体に対する暴力又は生命等に対する脅迫を受けた状況

二 配偶者からの更なる身体に対する暴力又は配偶者からの生命等に対する脅迫を受けた後の配偶者から受ける身体に対する暴力により、生命又は身体に重大な危害を受けるおそれが大きいと認めるに足りる申立ての時における事情

三 第十条第三項の規定による命令の申立てをする場合にあっては、被害者が当該同居している子に関して配偶者と面会することを余儀なくされることを防止するため当該命令を発する必要があると認めるに足りる申立ての時における事情

四 第十条第四項の規定による命令の申立てをする場合にあっては、被害者が当該親族等に関して配偶者と面会することを余儀なくされることを防止するため当該命令を発する必要があると認めるに足りる申立ての時における事情

五 配偶者暴力相談支援センターの職員又は警察職員に対し、前各号に掲げる事項について相談し、又

は援助若しくは保護を求めた事実の有無及びその事実があるときは、次に掲げる事項

イ 当該配偶者暴力相談支援センター又は当該警察職員の所属官署の名称

ロ 相談し、又は援助若しくは保護を求めた日時及び場所

ハ 相談又は求めた援助若しくは保護の内容

ニ 相談又は申立人の求めに対して執られた措置の内容

- 2 前項の書面（以下「申立書」という。）に同項第五号イからニまでに掲げる事項の記載がない場合には、申立書には、同項第一号から第四号までに掲げる事項についての申立人の供述を記載した書面で公証人法（明治四十一年法律第五十三号）第五十八条ノ二第一項の認証を受けたものを添付しなければならない。

（平一六法六四・平一九法一一三・一部改正）

（迅速な裁判）

第十三条 裁判所は、保護命令の申立てに係る事件については、速やかに裁判をするものとする。

（平一六法六四・一部改正）

（保護命令事件の審理の方法）

第十四条 保護命令は、口頭弁論又は相手方が立ち会うことができる審尋の期日を経なければ、これを発することができない。ただし、その期日を経ることにより保護命令の申立ての目的を達することができない事情があるときは、この限りでない。

- 2 申立書に第十二条第一項第五号イからニまでに掲げる事項の記載がある場合には、裁判所は、当該配偶者暴力相談支援センター又は当該所属官署の長に対し、申立人が相談し又は援助若しくは保護を求めた際の状況及びこれに対して執られた措置の内容を記載した書面の提出を求めるものとする。この場合において、当該配偶者暴力相談支援センター又は当該所属官署の長は、これに速やかに応ずるものとする。

- 3 裁判所は、必要があると認める場合には、前項の配偶者暴力相談支援センター若しくは所属官署の長又は申立人から相談を受け、若しくは援助若しくは保護を求められた職員に対し、同項の規定により書面の提出を求めた事項に関して更に説明を求めることができる。

（平一六法六四・平一九法一一三・一部改正）

（保護命令の申立てについての決定等）

第十五条 保護命令の申立てについての決定には、理由を付さなければならない。ただし、口頭弁論を経ないで決定をする場合には、理由の要旨を示せば足りる。

- 2 保護命令は、相手方に対する決定書の送達又は相手方が出頭した口頭弁論若しくは審尋の期日における言渡しによって、その効力を生ずる。
- 3 保護命令を発したときは、裁判所書記官は、速やかにその旨及びその内容を申立人の住所又は居所を管轄する警視總監又は道府県警察本部長に通知するものとする。
- 4 保護命令を発した場合において、申立人が配偶者暴力相談支援センターの職員に対し相談し、又は援助若しくは保護を求めた事実があり、かつ、申立書に当該事実に係る第十二条第一項第五号イからニまでに掲げる事項の記載があるときは、裁判所書記官は、速やかに、保護命令を発した旨及びその内容を、当該申立書に名称が記載された配偶者暴力相談支援センター（当該申立書に名称が記載された配偶者暴力相談支援センターが二以上ある場合にあっては、申立人がその職員に対し相談し、又は援助若しくは保護を求めた日時が最も遅い配偶者暴力相談支援センター）の長に通知するものとする。

- 5 保護命令は、執行力を有しない。

（平一六法六四・平一九法一一三・一部改正）

（即時抗告）

第十六条 保護命令の申立てについての裁判に対しては、即時抗告をすることができる。

- 2 前項の即時抗告は、保護命令の効力に影響を及ぼさない。
- 3 即時抗告があった場合において、保護命令の取消しの原因となることが明らかな事情があることにつき疎明があったときに限り、抗告裁判所は、申立てにより、即時抗告についての裁判が効力を生ずるまでの間、保護命令の効力の停止を命ずることができる。事件の記録が原裁判所に存する間は、原裁判所も、この処分を命ずることができる。
- 4 前項の規定により第十条第一項第一号の規定による命令の効力の停止を命ずる場合において、同条第二項から第四項までの規定による命令が発せられているときは、裁判所は、当該命令の効力の停止をも命じなければならない。
- 5 前二項の規定による裁判に対しては、不服を申し立てることができない。
- 6 抗告裁判所が第十条第一項第一号の規定による命令を取り消す場合において、同条第二項から第四項までの規定による命令が発せられているときは、抗告裁判所は、当該命令をも取り消さなければならない。
- 7 前条第四項の規定による通知がされている保護命令について、第三項若しくは第四項の規定によりその効力の停止を命じたとき又は抗告裁判所がこれを取り消したときは、裁判所書記官は、速やかに、その旨及びその内容を当該通知をした配偶者暴力相談支援センターの長に通知するものとする。
- 8 前条第三項の規定は、第三項及び第四項の場合並びに抗告裁判所が保護命令を取り消した場合について

て準用する。

(平一六法六四・平一九法一一三・一部改正)

(保護命令の取消し)

第十七条 保護命令を発した裁判所は、当該保護命令の申立てをした者の申立てがあつた場合には、当該保護命令を取り消さなければならない。第十条第一項第一号又は第二項から第四項までの規定による命令にあっては同号の規定による命令が効力を生じた日から起算して三月を経過した後において、同条第一項第二号の規定による命令にあっては当該命令が効力を生じた日から起算して二週間を経過した後において、これらの命令を受けた者が申し立て、当該裁判所がこれらの命令の申立てをした者に異議がないことを確認したときも、同様とする。

2 前条第六項の規定は、第十条第一項第一号の規定による命令を発した裁判所が前項の規定により当該命令を取り消す場合について準用する。

3 第十五条第三項及び前条第七項の規定は、前二項の場合について準用する。

(平一六法六四・平一九法一一三・一部改正)

(第十条第一項第二号の規定による命令の再度の申立て)

第十八条 第十条第一項第二号の規定による命令が発せられた後に当該発せられた命令の申立ての理由となつた身体に対する暴力又は生命等に対する脅迫と同一の事実を理由とする同号の規定による命令の再度の申立てがあつたときは、裁判所は、配偶者と共に生活の本拠としている住居から転居しようとする被害者がその責めに帰することのできない事由により当該発せられた命令の効力が生ずる日から起算して二月を経過する日までに当該住居からの転居を完了することができないことその他の同号の規定による命令を再度発する必要があると認めるべき事情があるときに限り、当該命令を発するものとする。ただし、当該命令を発することにより当該配偶者の生活に特に著しい支障を生ずると認めるときは、当該命令を発しないことができる。

2 前項の申立てをする場合における第十二条の規定の適用については、同条第一項各号列記以外の部分中「次に掲げる事項」とあるのは「第一号、第二号及び第五号に掲げる事項並びに第十八条第一項本文の事情」と、同項第五号中「前各号に掲げる事項」とあるのは「第一号及び第二号に掲げる事項並びに第十八条第一項本文の事情」と、同条第二項中「同項第一号から第四号までに掲げる事項」とあるのは「同項第一号及び第二号に掲げる事項並びに第十八条第一項本文の事情」とする。

(平一六法六四・全改、平一九法一一三・一部改正)

(事件の記録の閲覧等)

第十九条 保護命令に関する手続について、当事者は、裁判所書記官に対し、事件の記録の閲覧若しくは謄写、その正本、謄本若しくは抄本の交付又は事件に関する事項の証明書の交付を請求することができる。ただし、相手方にあるは、保護命令の申立てに関し口頭弁論若しくは相手方を呼び出す審尋の期日の指定があり、又は相手方に対する保護命令の送達があるまでの間は、この限りでない。

(法務事務官による宣誓認証)

第二十条 法務局若しくは地方法務局又はその支局の管轄区域内に公証人がいない場合又は公証人がその職務を行うことができない場合には、法務大臣は、当該法務局若しくは地方法務局又はその支局に勤務する法務事務官に第十二条第二項（第十八条第二項の規定により読み替えて適用する場合を含む。）の認証を行わせることができる。

(平一六法六四・一部改正)

(民事訴訟法の準用)

第二十一条 この法律に特別の定めがある場合を除き、保護命令に関する手続に関しては、その性質に反しない限り、民事訴訟法（平成八年法律第九号）の規定を準用する。

(最高裁判所規則)

第二十二条 この法律に定めるもののほか、保護命令に関する手続に関し必要な事項は、最高裁判所規則で定める。

第五章 雑則

(職務関係者による配慮等)

第二十三条 配偶者からの暴力に係る被害者の保護、捜査、裁判等に職務上関係のある者（次項において「職務関係者」という。）は、その職務を行うに当たり、被害者の心身の状況、その置かれている環境等を踏まえ、被害者の国籍、障害の有無等を問わずその人権を尊重するとともに、その安全の確保及び秘密の保持に十分な配慮をしなければならない。

2 国及び地方公共団体は、職務関係者に対し、被害者の人権、配偶者からの暴力の特性等に関する理解を深めるために必要な研修及び啓発を行うものとする。

(平一六法六四・一部改正)

(教育及び啓発)

第二十四条 国及び地方公共団体は、配偶者からの暴力の防止に関する国民の理解を深めるための教育及び啓発に努めるものとする。

(平一六法六四・一部改正)

(調査研究の推進等)

第二十五条 国及び地方公共団体は、配偶者からの暴力の防止及び被害者の保護に資するため、加害者の更生のための指導の方法、被害者の心身の健康を回復させるための方法等に関する調査研究の推進並びに被害者の保護に係る人材の養成及び資質の向上に努めるものとする。

(民間の団体に対する援助)

第二十六条 国及び地方公共団体は、配偶者からの暴力の防止及び被害者の保護を図るための活動を行う民間の団体に対し、必要な援助を行うよう努めるものとする。

(都道府県及び市の支弁)

第二十七条 都道府県は、次の各号に掲げる費用を支弁しなければならない。

- 一 第三条第三項の規定に基づき同項に掲げる業務を行う婦人相談所の運営に要する費用(次号に掲げる費用を除く。)
- 二 第三条第三項第三号の規定に基づき婦人相談所が行う一時保護(同条第四項に規定する厚生労働大臣が定める基準を満たす者に委託して行う場合を含む。)に要する費用
- 三 第四条の規定に基づき都道府県知事の委嘱する婦人相談員が行う業務に要する費用
- 四 第五条の規定に基づき都道府県が行う保護(市町村、社会福祉法人その他適当と認める者に委託して行う場合を含む。)及びこれに伴い必要な事務に要する費用

2 市は、第四条の規定に基づきその長の委嘱する婦人相談員が行う業務に要する費用を支弁しなければならない。

(平一六法六四・一部改正)

(国の負担及び補助)

第二十八条 国は、政令の定めるところにより、都道府県が前条第一項の規定により支弁した費用のうち、同項第一号及び第二号に掲げるものについては、その十分の五を負担するものとする。

2 国は、予算の範囲内において、次の各号に掲げる費用の十分の五以内を補助することができる。

- 一 都道府県が前条第一項の規定により支弁した費用のうち、同項第三号及び第四号に掲げるもの
- 二 市が前条第二項の規定により支弁した費用

第五章の二 補則

(平二五法七二・追加)

(この法律の準用)

第二十八条の二 第二条及び第一章の二から前章までの規定は、生活の本拠を共にする交際(婚姻関係における共同生活に類する共同生活を営んでいないものを除く。)をする関係にある相手からの暴力(当該関係にある相手からの身体に対する暴力等をいい、当該関係にある相手からの身体に対する暴力等を受けた後に、その者が当該関係を解消した場合にあっては、当該関係にあった者から引き続き受ける身体に対する暴力等を含む。)及び当該暴力を受けた者について準用する。この場合において、これらの規定中「配偶者からの暴力」とあるのは「第二十八条の二に規定する関係にある相手からの暴力」と読み替えるほか、次の表の上欄に掲げる規定中同表の中欄に掲げる字句は、それぞれ同表の下欄に掲げる字句に読み替えるものとする。

第二条	被害者	被害者(第二十八条の二に規定する関係にある相手からの暴力を受けた者をいう。以下同じ。)
第六条第一項	配偶者又は配偶者であった者	同条に規定する関係にある相手又は同条に規定する関係にある相手であった者
第十条第一項から第四項まで、第十一条第二項第二号、第十二条第一項第一号から第四号まで及び第十八条第一項	配偶者	第二十八条の二に規定する関係にある相手
第十条第一項	離婚をし、又はその婚姻が取り消された場合	第二十八条の二に規定する関係を解消した場合

(平二五法七二・追加)

第六章 罰則

第二十九条 保護命令(前条において読み替えて準用する第十条第一項から第四項までの規定によるものを含む。次条において同じ。)に違反した者は、一年以下の懲役又は百万円以下の罰金に処する。

(平二五法七二・一部改正)

第三十条 第十二条第一項(第十八条第二項の規定により読み替えて適用する場合を含む。)又は第二十八条の二において読み替えて準用する第十二条第一項(第二十八条の二において準用する第十八条第二項の規定により読み替えて適用する場合を含む。)の規定により記載すべき事項について虚偽の記載のあ

る申立書により保護命令の申立てをした者は、十万円以下の過料に処する。

(平一六法六四・平二五法七二・一部改正)

附 則 抄

(施行期日)

第一条 この法律は、公布の日から起算して六月を経過した日から施行する。ただし、第二章、第六条（配偶者暴力相談支援センターに係る部分に限る。）、第七条、第九条（配偶者暴力相談支援センターに係る部分に限る。）、第二十七条及び第二十八条の規定は、平成十四年四月一日から施行する。

(経過措置)

第二条 平成十四年三月三十一日までに婦人相談所に対し被害者が配偶者からの身体に対する暴力に関して相談し、又は援助若しくは保護を求めた場合における当該被害者からの保護命令の申立てに係る事件に関する第十二条第一項第四号並びに第十四条第二項及び第三項の規定の適用については、これらの規定中「配偶者暴力相談支援センター」とあるのは、「婦人相談所」とする。

(平一六法六四・一部改正)

(検討)

第三条 この法律の規定については、この法律の施行後三年を目途として、この法律の施行状況等を勘案し、検討が加えられ、その結果に基づいて必要な措置が講ぜられるものとする。

附 則 (平成一六年六月二日法律第六四号)

(施行期日)

第一条 この法律は、公布の日から起算して六月を経過した日から施行する。

(経過措置)

第二条 この法律の施行前にしたこの法律による改正前の配偶者からの暴力の防止及び被害者の保護に関する法律（次項において「旧法」という。）第十条の規定による命令の申立てに係る同条の規定による命令に関する事件については、なお従前の例による。

2 旧法第十条第二号の規定による命令が発せられた後に当該命令の申立ての理由となった身体に対する不法な攻撃であって生命又は身体に危害を及ぼすものと同一の事実を理由とするこの法律による改正後の配偶者からの暴力の防止及び被害者の保護に関する法律（以下「新法」という。）第十条第一項第二号の規定による命令の申立て（この法律の施行後最初にされるものに限る。）があった場合における新法第十八条第一項の規定の適用については、同項中「二月」とあるのは、「二週間」とする。

(検討)

第三条 新法の規定については、この法律の施行後三年を目途として、新法の施行状況等を勘案し、検討が加えられ、その結果に基づいて必要な措置が講ぜられるものとする。

附 則 (平成一九年七月一日法律第一一三号) 抄

(施行期日)

第一条 この法律は、公布の日から起算して六月を経過した日から施行する。

(経過措置)

第二条 この法律の施行前にしたこの法律による改正前の配偶者からの暴力の防止及び被害者の保護に関する法律第十条の規定による命令の申立てに係る同条の規定による命令に関する事件については、なお従前の例による。

附 則 (平成二五年七月三日法律第七二号) 抄

(施行期日)

1 この法律は、公布の日から起算して六月を経過した日から施行する。

附 則 (平成二六年四月二三日法律第二八号) 抄

(施行期日)

第一条 この法律は、平成二十七年四月一日から施行する。ただし、次の各号に掲げる規定は、当該各号に定める日から施行する。

一 略

二 第二条並びに附則第三条、第七条から第十条まで、第十二条及び第十五条から第十八条までの規定
平成二十六年十月一日

附 則 (令和元年六月二六日法律第四六号) 抄

(施行期日)

第一条 この法律は、令和二年四月一日から施行する。ただし、次の各号に掲げる規定は、当該各号に定める日から施行する。

一 附則第四条、第七条第一項及び第八条の規定 公布の日

(その他の経過措置の政令への委任)

第四条 前二条に規定するもののほか、この法律の施行に伴い必要な経過措置は、政令で定める。

(検討等)

第八条 政府は、附則第一条第一号に掲げる規定の施行後三年を目途に、配偶者からの暴力の防止及び被害者の保護等に関する法律第六条第一項及び第二項の通報の対象となる同条第一項に規定する配偶者からの暴力の形態並びに同法第十条第一項から第四項までの規定による命令の申立てをすることがで

きる同条第一項に規定する被害者の範囲の拡大について検討を加え、その結果に基づいて必要な措置を講ずるものとする。

- 2 政府は、附則第一条第一号に掲げる規定の施行後三年を目途に、配偶者からの暴力の防止及び被害者の保護等に関する法律第一条第一項に規定する配偶者からの暴力に係る加害者の地域社会における更生のための指導及び支援の在り方について検討を加え、その結果に基づいて必要な措置を講ずるものとする。

○困難な問題を抱える女性への支援に関する法律

(令和四年法律第五十二号)

目次

令和四年法律第五十二号

困難な問題を抱える女性への支援に関する法律

目次

第一章 総則（第一条—第六条）

第二章 基本方針及び都道府県基本計画等（第七条・第八条）

第三章 女性相談支援センターによる支援等（第九条—第十五条）

第四章 雑則（第十六条—第二十二条）

第五章 罰則（第二十三条）

附則

第一章 総則

（目的）

第一条 この法律は、女性が日常生活又は社会生活を営むに当たり女性であることにより様々な困難な問題に直面することが多いことに鑑み、困難な問題を抱える女性の福祉の増進を図るため、困難な問題を抱える女性への支援に関する必要な事項を定めることにより、困難な問題を抱える女性への支援のための施策を推進し、もって人権が尊重され、及び女性が安心して、かつ、自立して暮らせる社会の実現に寄与することを目的とする。

（定義）

第二条 この法律において「困難な問題を抱える女性」とは、性的な被害、家庭の状況、地域社会との関係性その他の様々な事情により日常生活又は社会生活を円滑に営む上で困難な問題を抱える女性（そのおそれのある女性を含む。）をいう。

（基本理念）

第三条 困難な問題を抱える女性への支援のための施策は、次に掲げる事項を基本理念として行われなければならない。

- 一 女性の抱える問題が多様化するとともに複合化し、そのために複雑化していることを踏まえ、困難な問題を抱える女性が、それぞれの意思が尊重されながら、抱えている問題及びその背景、心身の状況等に応じた最適な支援を受けられるようにすることにより、その福祉が増進されるよう、その発見、相談、心身の健康の回復のための援助、自立して生活するための援助等の多様な支援を包括的に提供する体制を整備すること。
- 二 困難な問題を抱える女性への支援が、関係機関及び民間の団体の協働により、早期から切れ目なく実施されるようにすること。
- 三 人権の擁護を図るとともに、男女平等の実現に資することを旨とすること。

（国及び地方公共団体の責務）

第四条 国及び地方公共団体は、前条の基本理念にのっとり、困難な問題を抱える女性への支援のために必要な施策を講ずる責務を有する。

（関連施策の活用）

第五条 国及び地方公共団体は、困難な問題を抱える女性への支援のための施策を講ずるに当たっては、必要に応じて福祉、保健医療、労働、住まい及び教育に関する施策その他の関連施策の活用が図られるよう努めなければならない。

（緊密な連携）

第六条 国及び地方公共団体は、困難な問題を抱える女性への支援のための施策を講ずるに当たっては、関係地方公共団体相互間の緊密な連携が図られるとともに、この法律に基づく支援を行う機関と福祉事務所（社会福祉法（昭和二十六年法律第四十五号）に規定する福祉に関する事務所をいう。）、児童相談所、児童福祉施設（児童福祉法（昭和二十二年法律第六十四号）第七条第一項に規定する児童福祉施設をいう。）、保健所、医療機関、職業紹介機関（労働施策の総合的な推進並びに労働者の雇用の安定及び職業生活の充実等に関する法律（昭和四十一年法律第百三十二号）第二条に規定する職業紹介機関をいう。）、職業訓練機関、教育機関、都道府県警察、日本司法支援センター（総合法律支援法（平成十六年法律第七十四号）第十三条に規定する日本司法支援センターをいう。）、配偶者暴力相談支援センター（配偶者からの暴力の防止及び被害者の保護等に関する法律（平成十三年法律第三十一号）第三条第一項に規定する配偶者暴力相談支援センターをいう。）その他の関係機関との緊密な連携が図られるよう配慮しなければならない。

第二章 基本方針及び都道府県基本計画等

（基本方針）

第七条 厚生労働大臣は、困難な問題を抱える女性への支援のための施策に関する基本的な方針（以下「基本方針」という。）を定めなければならない。

- 2 基本方針においては、次に掲げる事項につき、次条第一項の都道府県基本計画及び同条第三項の市町村基本計画の指針となるべきものを定めるものとする。

- 一 困難な問題を抱える女性への支援に関する基本的な事項
- 二 困難な問題を抱える女性への支援のための施策の内容に関する事項
- 三 その他困難な問題を抱える女性への支援のための施策の実施に関する重要事項
- 3 厚生労働大臣は、基本方針を定め、又はこれを変更しようとするときは、あらかじめ、関係行政機関の長に協議しなければならない。
- 4 厚生労働大臣は、基本方針を定め、又はこれを変更したときは、遅滞なく、これを公表しなければならない。

(都道府県基本計画等)

第八条 都道府県は、基本方針に即して、当該都道府県における困難な問題を抱える女性への支援のための施策の実施に関する基本的な計画（以下この条において「都道府県基本計画」という。）を定めなければならない。

2 都道府県基本計画においては、次に掲げる事項を定めるものとする。

- 一 困難な問題を抱える女性への支援に関する基本的な方針
- 二 困難な問題を抱える女性への支援のための施策の実施内容に関する事項
- 三 その他困難な問題を抱える女性への支援のための施策の実施に関する重要事項
- 3 市町村（特別区を含む。以下同じ。）は、基本方針に即し、かつ、都道府県基本計画を勘案して、当該市町村における困難な問題を抱える女性への支援のための施策の実施に関する基本的な計画（以下この条において「市町村基本計画」という。）を定めるよう努めなければならない。
- 4 都道府県又は市町村は、都道府県基本計画又は市町村基本計画を定め、又は変更したときは、遅滞なく、これを公表しなければならない。
- 5 厚生労働大臣は、都道府県又は市町村に対し、都道府県基本計画又は市町村基本計画の作成のために必要な助言その他の援助を行うよう努めなければならない。

第三章 女性相談支援センターによる支援等

(女性相談支援センター)

第九条 都道府県は、女性相談支援センターを設置しなければならない。

2 地方自治法（昭和二十二年法律第六十七号）第二百五十二条の十九第一項の指定都市（以下「指定都市」という。）は、女性相談支援センターを設置することができる。

3 女性相談支援センターは、困難な問題を抱える女性への支援に関し、主として次に掲げる業務を行うものとする。

- 一 困難な問題を抱える女性に関する各般の問題について、困難な問題を抱える女性の立場に立って相談に応ずること又は第十一条第一項に規定する女性相談支援員若しくは相談を行う機関を紹介すること。
- 二 困難な問題を抱える女性（困難な問題を抱える女性とその家族を同伴する場合にあっては、困難な問題を抱える女性及びその同伴する家族。次号から第五号まで及び第十二条第一項において同じ。）の緊急時における安全の確保及び一時保護を行うこと。
- 三 困難な問題を抱える女性の心身の健康の回復を図るため、医学的又は心理学的な援助その他の必要な援助を行うこと。
- 四 困難な問題を抱える女性が自立して生活することを促進するため、就労の支援、住宅の確保、援護、児童の保育等に関する制度の利用等について、情報の提供、助言、関係機関との連絡調整その他の援助を行うこと。
- 五 困難な問題を抱える女性が居住して保護を受けることができる施設の利用について、情報の提供、助言、関係機関との連絡調整その他の援助を行うこと。
- 4 女性相談支援センターは、その業務を行うに当たっては、その支援の対象となる者の抱えている問題及びその背景、心身の状況等を適切に把握した上で、その者の意向を踏まえながら、最適な支援を行うものとする。
- 5 女性相談支援センターに、所長その他所要の職員を置く。
- 6 女性相談支援センターには、第三項第二号の一時保護を行う施設を設けなければならない。
- 7 第三項第二号の一時保護は、緊急に保護することが必要と認められる場合その他厚生労働省令で定める場合に、女性相談支援センターが、自ら行い、又は厚生労働大臣が定める基準を満たす者に委託して行うものとする。
- 8 前項の規定による委託を受けた者若しくはその役員若しくは職員又はこれらの者であった者は、正当な理由がなく、その委託を受けた業務に関して知り得た秘密を漏らしてはならない。
- 9 第三項第二号の一時保護に当たっては、その対象となる者が監護すべき児童を同伴する場合には、当該児童の状況に応じて、当該児童への学習に関する支援が行われるものとする。
- 10 女性相談支援センターは、その業務を行うに当たっては、必要に応じ、困難な問題を抱える女性への支援に関する活動を行う民間の団体との連携に努めるものとする。
- 11 前各項に定めるもののほか、女性相談支援センターに関し必要な事項は、政令で定める。

(女性相談支援センターの所長による報告等)

第十条 女性相談支援センターの所長は、困難な問題を抱える女性であって配偶者のないもの又はこれに準ずる事情にあるもの及びその者の監護すべき児童について、児童福祉法第六条の三第十八項に規定す

る妊産婦等生活援助事業の実施又は同法第二十三条第二項に規定する母子保護の実施が適当であると認めるときは、これらの者を当該妊産婦等生活援助事業の実施又は当該母子保護の実施に係る都道府県又は市町村の長に報告し、又は通知しなければならない。

(女性相談支援員)

第十一条 都道府県（女性相談支援センターを設置する指定都市を含む。第二十条第一項（第四号から第六号までを除く。）並びに第二十二条第一項及び第二項第一号において同じ。）は、困難な問題を抱える女性について、その発見に努め、その立場に立って相談に応じ、及び専門的技術に基づいて必要な援助を行う職務に従事する職員（以下「女性相談支援員」という。）を置くものとする。

- 2 市町村（女性相談支援センターを設置する指定都市を除く。第二十条第二項及び第二十二条第二項第二号において同じ。）は、女性相談支援員を置くよう努めるものとする。
- 3 女性相談支援員の任用に当たっては、その職務を行うのに必要な能力及び専門的な知識経験を有する人材の登用に特に配慮しなければならない。

(女性自立支援施設)

第十二条 都道府県は、困難な問題を抱える女性を入所させて、その保護を行うとともに、その心身の健康の回復を図るための医学的又は心理学的な援助を行い、及びその自立の促進のためにその生活を支援し、あわせて退所した者について相談その他の援助を行うこと（以下「自立支援」という。）を目的とする施設（以下「女性自立支援施設」という。）を設置することができる。

- 2 都道府県は、女性自立支援施設における自立支援を、その対象となる者の意向を踏まえながら、自ら行い、又は市町村、社会福祉法人その他適当と認める者に委託して行うことができる。
- 3 女性自立支援施設における自立支援に当たっては、その対象となる者が監護すべき児童を同伴する場合には、当該児童の状況に応じて、当該児童への学習及び生活に関する支援が行われるものとする。

(民間の団体との協働による支援)

第十三条 都道府県は、困難な問題を抱える女性への支援に関する活動を行う民間の団体と協働して、その自主性を尊重しつつ、困難な問題を抱える女性について、その意向に留意しながら、訪問、巡回、居場所の提供、インターネットの活用、関係機関への同行その他の厚生労働省令で定める方法により、その発見、相談その他の支援に関する業務を行うものとする。

- 2 市町村は、困難な問題を抱える女性への支援に関する活動を行う民間の団体と協働して、その自主性を尊重しつつ、困難な問題を抱える女性について、その意向に留意しながら、前項の業務を行うことができる。

(民生委員等の協力)

第十四条 民生委員法（昭和二十三年法律第九十八号）に定める民生委員、児童福祉法に定める児童委員、人権擁護委員法（昭和二十四年法律第三十九号）に定める人権擁護委員、保護司法（昭和二十五年法律第二百四号）に定める保護司及び更生保護事業法（平成七年法律第八十六号）に定める更生保護事業を営む者は、この法律の施行に関し、女性相談支援センター及び女性相談支援員に協力するものとする。

(支援調整会議)

第十五条 地方公共団体は、単独で又は共同して、困難な問題を抱える女性への支援を適切かつ円滑に行うため、関係機関、第九条第七項又は第十二条第二項の規定による委託を受けた者、困難な問題を抱える女性への支援に関する活動を行う民間の団体及び困難な問題を抱える女性への支援に従事する者その他の関係者（以下この条において「関係機関等」という。）により構成される会議（以下この条において「支援調整会議」という。）を組織するよう努めるものとする。

- 2 支援調整会議は、困難な問題を抱える女性への支援を適切かつ円滑に行うために必要な情報の交換を行うとともに、困難な問題を抱える女性への支援の内容に関する協議を行うものとする。
- 3 支援調整会議は、前項に規定する情報の交換及び協議を行うため必要があると認めるときは、関係機関等に対し、資料又は情報の提供、意見の開陳その他必要な協力を求めることができる。
- 4 関係機関等は、前項の規定による求めがあった場合には、これに協力するよう努めるものとする。
- 5 次の各号に掲げる支援調整会議を構成する関係機関等の区分に従い、当該各号に定める者は、正当な理由がなく、支援調整会議の事務に関して知り得た秘密を漏らしてはならない。

一 国又は地方公共団体の機関 当該機関の職員又は職員であった者

二 法人 当該法人の役員若しくは職員又はこれらの者であった者

三 前二号に掲げる者以外の者 支援調整会議を構成する者又は当該者であった者

6 前各項に定めるもののほか、支援調整会議の組織及び運営に関し必要な事項は、支援調整会議が定める。

第四章 雑則

(教育及び啓発)

第十六条 国及び地方公共団体は、この法律に基づく困難な問題を抱える女性への支援に関し国民の関心と理解を深めるための教育及び啓発に努めるものとする。

- 2 国及び地方公共団体は、自己がかけがえない個人であることについての意識の涵かん養に資する教育及び啓発を含め、女性が困難な問題を抱えた場合にこの法律に基づく支援を適切に受け取ることができ

るようにするための教育及び啓発に努めるものとする。

(調査研究の推進)

第十七条 国及び地方公共団体は、困難な問題を抱える女性への支援に資するため、効果的な支援の方法、その心身の健康の回復を図るための方法等に関する調査研究の推進に努めるものとする。

(人材の確保等)

第十八条 国及び地方公共団体は、困難な問題を抱える女性への支援に従事する者の適切な処遇の確保のための措置、研修の実施その他の措置を講ずることにより、困難な問題を抱える女性への支援に係る人材の確保、養成及び資質の向上を図るよう努めるものとする。

(民間の団体に対する援助)

第十九条 国及び地方公共団体は、困難な問題を抱える女性への支援に関する活動を行う民間の団体に対し、必要な援助を行うよう努めるものとする。

(都道府県及び市町村の支弁)

第二十条 都道府県は、次に掲げる費用(女性相談支援センターを設置する指定都市にあっては、第一号から第三号までに掲げる費用に限る。)を支弁しなければならない。

- 一 女性相談支援センターに要する費用(次号に掲げる費用を除く。)
- 二 女性相談支援センターが行う第九条第三項第二号の一時保護(同条第七項に規定する厚生労働大臣が定める基準を満たす者に委託して行う場合を含む。)及びこれに伴い必要な事務に要する費用
- 三 都道府県が置く女性相談支援員に要する費用
- 四 都道府県が設置する女性自立支援施設の設備に要する費用
- 五 都道府県が行う自立支援(市町村、社会福祉法人その他適当と認める者に委託して行う場合を含む。)及びこれに伴い必要な事務に要する費用
- 六 第十三条第一項の規定により都道府県が自ら行い、又は民間の団体に委託して行う困難な問題を抱える女性への支援に要する費用
 - 2 市町村は、市町村が置く女性相談支援員に要する費用を支弁しなければならない。
 - 3 市町村は、第十三条第二項の規定により市町村が自ら行い、又は民間の団体に委託して行う困難な問題を抱える女性への支援に要する費用を支弁しなければならない。

(都道府県等の補助)

第二十一条 都道府県は、社会福祉法人が設置する女性自立支援施設の設備に要する費用の四分の三以内を補助することができる。

2 都道府県又は市町村は、第十三条第一項又は第二項の規定に基づく業務を行うに当たって、法令及び予算の範囲内において、困難な問題を抱える女性への支援に関する活動を行う民間の団体の当該活動に要する費用(前条第一項第六号の委託及び同条第三項の委託に係る委託費の対象となる費用を除く。)の全部又は一部を補助することができる。

(国の負担及び補助)

第二十二条 国は、政令で定めるところにより、都道府県が第二十条第一項の規定により支弁した費用のうち、同項第一号及び第二号に掲げるものについては、その十分の五を負担するものとする。

- 2 国は、予算の範囲内において、次に掲げる費用の十分の五以内を補助することができる。
 - 一 都道府県が第二十条第一項の規定により支弁した費用のうち、同項第三号及び第五号に掲げるもの(女性相談支援センターを設置する指定都市にあっては、同項第三号に掲げるものに限る。)
 - 二 市町村が第二十条第二項の規定により支弁した費用
 - 3 国は、予算の範囲内において、都道府県が第二十条第一項の規定により支弁した費用のうち同項第六号に掲げるもの及び市町村が同条第三項の規定により支弁した費用並びに都道府県及び市町村が前条第二項の規定により補助した金額の全部又は一部を補助することができる。

第五章 罰則

第二十三条 第九条第八項又は第十五条第五項の規定に違反して秘密を漏らした者は、一年以下の懲役又は五十万円以下の罰金に処する。

附 則 抄

(施行期日)

第一条 この法律は、令和六年四月一日から施行する。ただし、次の各号に掲げる規定は、当該各号に定める日から施行する。

- 一 次条並びに附則第三条、第五条及び第三十八条の規定 公布の日
- 二 附則第三十四条の規定 この法律の公布の日又は児童福祉法等の一部を改正する法律(令和四年法律第六十六号)の公布の日のいずれか遅い日
- 三 略
- 四 附則第三十六条の規定 この法律の公布の日又は刑法等の一部を改正する法律の施行に伴う関係法律の整理等に関する法律(令和四年法律第六十八号)の公布の日のいずれか遅い日

(検討)

第二条 政府は、この法律の公布後三年を目途として、この法律に基づく支援を受ける者の権利を擁護する仕組みの構築及び当該支援の質を公正かつ適切に評価する仕組みの構築について検討を加え、その結

果に基づいて所要の措置を講ずるものとする。

- 2 政府は、前項に定める事項のほか、この法律の施行後三年を目途として、この法律の施行の状況について検討を加え、必要があると認めるときは、その結果に基づいて所要の措置を講ずるものとする。

(準備行為)

第三条 厚生労働大臣は、この法律の施行の日（以下「施行日」という。）前においても、第七条第一項から第三項までの規定の例により、基本方針を定めることができる。この場合において、厚生労働大臣は、同条第四項の規定の例により、これを公表することができる。

- 2 前項の規定により定められ、公表された基本方針は、施行日において、第七条第一項から第三項までの規定により定められ、同条第四項の規定により公表された基本方針とみなす。

(婦人補導院法の廃止)

第十条 婦人補導院法は、廃止する。

(婦人補導院法の廃止に伴う経過措置)

第十一条 旧婦人補導院法第十二条の規定による手当金の支給及び旧婦人補導院法第十九条の規定による遺留金品の措置については、なお従前の例による。この場合において、これらに関する事務は、法務省令で定める法務省の職員が行うものとする。

(政令への委任)

第三十八条 この附則に定めるもののほか、この法律の施行に関し必要な経過措置は、政令で定める。

舟形町男女共同参画社会推進委員会

役名	氏名	所属
会長	伊藤 明美	舟形町民生児童委員連絡協議会
副会長	沼沢 龍	まちづくり審議会
委員	阿部 真	公益社団法人新庄青年会議所副理事長
委員	遠藤 恵	舟形町PTA連絡協議会母親委員会
委員	甲州 剛	長沢集学校
委員	阿部 静子	舟形町女性消防団
委員	高橋 隆二	舟形町町内会長連絡協議会

事務局 まちづくり課 企画調整係