

大友新聞

No. 106 号

昭和 42 年

4・5 月号

山形県最上郡

編集兼 舟形町広報委員会
 発行人

印刷所 山形市双月町2丁目7番20号 大場印刷所



水の饗宴

山形県最上郡舟形町

自動車ポンプ二台、手引ポンプ十一台、可搬ポンプ十七台、しめて三十台の筒先からほどぼしる水はそのエンジンの音と併せてさながら大瀑布の如く中天に飛ぶ、それを操る人も又、総勢六二〇名の団員である。この人と水があればこそ我々の財産は火の災禍から守られるのだ。

火を水で消す……この単純なことにこの人と資材が必要なのである。近代化学が如何にすすもうともこの施設は要求されるだろう。

全身濡れ乍らにぎりしめる筒先、そのほどぼしる水の彼方に火がなかったら、これ程美しく又雄大な水はない。

ことしこそこの水で火を消すことなく、只の水の饗宴であってほしい、見守る人は皆、そう祈っている。

(写真は去る五月九日消防演習で小国川原の一斉放水)

今月の人口町勢 (4月)

男	4,615人	出生	18人
女	4,737人	死亡	3人
計	9,352人	婚姻	2件
世帯数	1,863	離婚	0件
(参考) 昨年の今月		9,565	

町政を担う

新らしい議員の紹介

選挙民から選ばれ、その代表者として栄冠をかち得たその選良たちは、住民の代表として地方行政に参与することになりました。今回より議員定数が二十名となり、数の上では縮小されましたが地方自治に課せられる責務はいよいよ重大となり、議会での労苦も又激しさを増すことでしょう。ここに新しく選ばれた議員を紙上紹介するとともに、各議員にはいよいよ健康に留意せられて町行政発展に御努力されますことをおねがいするものであります。(議席順)

議員 沼沢 正敏氏 (38) 農 舟形一回 業 一	議員 平向 時彦氏 (37) 農 富田一回 業 一	議員 森 勝広氏 (33) 農 長尾三回 業 三	副議長 二戸 治平氏 (58) 農 長尾三回 業 三	議長 伊藤 允一氏 (47) 農 舟形四回 業 四
議員 大場 茂義氏 (58) 無 長一職 職 一	議員 高橋 源三郎氏 (54) 農 富田二回 業 二	議員 加藤 多美吉氏 (54) 農 富田一回 業 一	議員 安達 五一氏 (51) 農 瀬脇一回 業 一	議員 伊藤 吉彦氏 (48) 農 野田一回 業 一
議員 南一与四氏 (48) 農 舟形一回 業 一	議員 伊藤 道五郎氏 (52) 農 幅三回 業 三	議員 大場 純一氏 (56) 農 長一職 業 一	議員 佐藤 充夫氏 (55) 農 舟形三回 業 三	議員 有川 正吉氏 (51) 農 洲崎一回 業 一
議員 渡辺 忠五郎氏 (67) 農 紫七回 業 七	議員 中山 敬治郎氏 (54) 農 舟形三回 業 三	議員 豊岡 武広氏 (55) 農 長者三回 業 三	議員 相馬 門策氏 (55) 農 長者三回 業 三	議員 佐藤 新治氏 (51) 農 舟形一回 業 一

昭和生れの議員さんも誕生 投票率九五・一九%

町議選の結果

四月二十九日任期満了となった町議会議員の選挙は、去る四月二十八日に執行されました。定数が二十二名から二十名となり、有権者も減っているといふものの近代政治感覚の旺盛な各候補者は、四月二十一日の届出日には早くも予想される二十名が出馬、激しい選挙戦の火ぶたを切りました。

幸い投票日の二十八日は天気も良好で有権者の関心も手伝って出足は好調、午前中すでに80%の投票を示した区域さえ出ました。尚今回の投票は、永久選挙人名簿で行ないましたが旧法による補充選挙人名簿的な考え方の人もありましたが、選挙人名簿に登録されるのは毎年三月一日と九月一日の二回だけとなりましたから、その期日に間に合うように何時でも登録できますから、選挙があるなにかかわらず届出を怠らないようご注意ください。(下表参照)
次に今回の選挙結果をお知らせいたします。(下表参照)
(当選された方々は二頁にありま

昭和42年4月 舟形町議会議員選挙投票結果
28日執行

投票区	男女計	投票当日の投票者数	投票者数	棄権者数	投票率
1	男女計	234	224	10	95.42
2	男女計	361	337	24	93.89
3	男女計	136	132	4	97.07
4	男女計	65	61	4	93.60
5	男女計	245	236	9	96.50
6	男女計	565	521	44	94.04
7	男女計	108	103	5	96.31
8	男女計	105	103	2	96.71
9	男女計	187	185	2	96.76
10	男女計	60	53	7	90.27
11	男女計	68	65	3	97.01
12	男女計	289	276	13	96.10
13	男女計	57	55	2	96.00
14	男女計	58	53	5	90.76
15	男女計	49	46	3	96.67
合計	男女計	2,602	2,466	136	94.77
	男女計	2,965	2,833	132	95.55
	男女計	5,567	5,299	268	95.19

今月の納税
納期は五月三十一日限り
固定資産税 第一期

○投票総数五、二九九票
○そのうち
●無効投票 二二票
●有効投票(差引) 五、二七五票
(そのうち)
●按分された票 三票

町内名 氏名
野矢 寅松
長尾 斎三郎
内山 治良四郎
内山 一郎
長沢 浅沼小作
長沢 伊藤幸作
長沢 高橋幸治
経理原 叶内新三郎(榮新)

町内名 氏名
小友 山本金之助
木松 斎藤菊太郎
長者野 高橋真雄
福寿野 小国弥三郎
富田 井上又十郎
富田 庄司豊吉
太折 青塚孝次郎
馬形 加藤八郎
本堀内

町内名 氏名
潮内 伊藤清久(新)
堀崎 成沢四郎
洲崎 山本久夫
横山 森富喜(新)
横山 森之助(新)
実栗屋 小野勇吉
真木野 小野勝一郎(新)
開墾 佐藤寛一郎(新)
西又 佐藤春蔵(新)
松橋 藤勇吉

町内会長さん

ことしどうぞよろしく

職員辞令

(42年4月1日付)

命 福祉係長 加藤 重利
衛生主任 加藤 久
建設主任 斎藤 金雄
産業主任 沼沢 真雄
堀内出張所勤務 加藤 和
農業者委員会出向 河合 輝夫
主事 中鉢 時雄
主事(兼企画調整係) 佐藤 景雄
戸籍係 伊藤 孝子
厚生員 阿部 孝子
厚生員心得 加藤 栄子
主事に補する 鈴木 善一
主事に補する 矢野 源也
主事補に補する 矢野 幸吉
主事補に補する 叶内 幸吉
主事補に補する 伊藤 和昭
栄養士を命ずる 矢作 幸夫
栄養士を命ずる 高山 幸子
舟形保育園給食婦を命ずる 中山 千代

人事往来

長沢 久一
(岩沼町長) 沼田 久一
小田旅客小荷物助役へ
(長沢町長) 保原 和夫
(42年2月14日付)
長沢 小學校々長へ
(42年2月14日付)
堀内小學校々長へ
栗田 銀次郎
伊藤 正
(42年4月1日付)

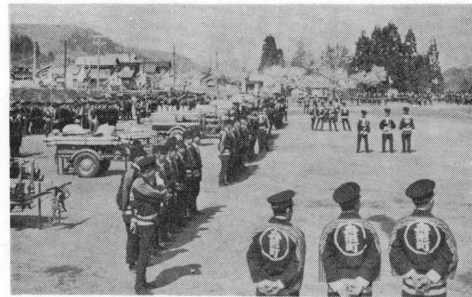
防火の念願ここに!

消防演習おこなう

恒例の春季消防演習が五月九日舟形中学校校庭で華々しく挙行されました。この日、前日までの曇天も晴れ上り、早月空ささわやかに午前八時四十七名の団員勢揃いし堂々の入場式を開始しました。演習にも引きと全員が統一し、一線上に並んだ二十八台のポンプの朱色と調和し、さながら消防大絵巻を展開しました。

大場智、阿部泰治、八鉞豊野尻五蔵、長沼喜一、富樫定男、伊藤寛次郎、八鉞喜一(以上8名)

精練章
叶内伊勢治、阿部太、星川安蔵、富樫喜一郎、佐藤喜富司、大場好栄、大場久次、星川博、渡辺勇助、瀬尾昌也、伊藤栄、豊岡亮一(以上12名)



舟形中央公民館前での分列行進は、道路も舗装されたので効果は大きく、美しい隊列の長蛇は見る人をして我が町の消防力の力強さを認めさせてくれました。そのあと小国川原に陣取り一斉放水の瞬間、中天に大瀑布が出現し、演習に一段と花を添えました。終って現場において数々の表彰式も行なわれ、次の方々が表彰を受けられました。

山形県知事表彰
金条章 第三分団第六部 特別功労章 (副団長)
阿部 源次郎
功労章
溝口仁、伊藤茂二、沼沢章、渡辺藤吉、高橋作次郎、横沢泰吉、(以上6名)
功績章

ボンプ管理優良章
第一分団第十部(手引)
永年勤続退団者表彰(20年)
治部正則、矢野善秋、伊藤邦治、石川義治、高橋広美、大場真一、沼沢市雄、田中弘、加藤一雄、斎藤春雄、八鉞良治、溝口謙、戸塚富夫、長沼久美、矢作繁美、海藤新蔵、斎藤房雄、斎藤勇、斎藤武良、斎藤文雄、斎藤新栄、斎藤徳雄、伊藤光雄、原田幸徳、高橋清一、松井重太郎(以上26名)

山形県消防協会最上支部優良消防団員表彰
大場一美、伊藤喜助、鈴木貞治、渡辺勝男、八鉞春男、鈴木長悦、小国茂太、成沢末治(以上8名)

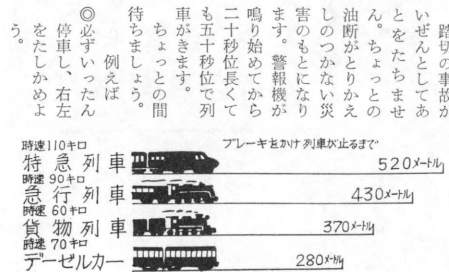
一般協力団体表彰
福寿野消防協力隊
一般協力者表彰
浅沼幸作(長沢第一)
少年消防クラブ表彰
経理原少年消防クラブ

山形県消防協会最上支部長表彰
優良消防団部表彰
銀条章 第六分団第十五部 功労章(分団長)
優功章 大浦 栄次郎
内助の功労者表彰
(長沢) 叶内博子、大場サダ子、(洲崎) 阿

部たか子
永年勤続者表彰(25年)
阿部源次郎外三名
同 (20年)
同 (15年)
同 (10年)
同 (5年)
同 (1955年)

優良分団表彰
第五分団(表彰旗)
一般功労者表彰
豊岡百子(長者原)
堀内子供クラブ
沼沢虎之助(舟形第四)
佐藤米蔵(舟形第三)
退団者表彰
前第一分団長 矢野 善秋
前第二分団長 高橋 清一(以上)

踏切に注意 危い列車がすぐそこだ



踏切の事故がいぜんとしてあつとをたぢません。ちよつとの油断ととりかえしのつかない災害のもとになり、警報機が鳴り始めてから二十秒位長くて五十秒位で列車がきます。ちよつとの間待ちましよう。例えば 必ずついたん 停車し、右左をたしかめよう。

◎列車の速度が早くなりまし。無様な直前横断はやめましよう。踏切で自動車エンジンを起したときは、迷わず列車を停止させる手配をとって下さい。

◎狭い踏切を無理して通らず、安全な踏切に廻して下さい。

◎反射鏡をこわしたり、警報機にいたずらをするこは止めて下さい。

入りの仲間大人で晴れて 決意もあらたに 成人式



すでに生れた方では住民登録から見ると該当者は一四七名となつています。そのうち男70名、女77名おりますが、就学者とか異動者とかの都合で当日出席された「成人者」は九十四名でした。

例により純血運動のため、採血検査の後、希望者により献血が行なわれました。果の献血車はらゆり号には41名、若く若い血液が献じられ成人の美しい善意が映えておりました。

新緑で手も染まりそんな中を若い人々が晴着で続々と集つてきます。様々な事情で延期されていた成人式が五月十日、舟形小学校を会場に開かれました。

ことしの成人者は昭和二十二年一月一日から同年十二月三十一日

予定より開式がおくれましたが午前十一時から厳粛な成人式が挙行され「成人證」の交付、記念品のアルバムや柿の苗木も各人に贈られました。



成人者を代表し舟形第一の佐藤武憲君が「本日の成人式にあたり、私達百四十七名は成人として社会の大責を負い社会人としての認識を新たに、青年の熱意と努力をもって住み良い郷土の建設は勿論、全世界の永遠の平和と繁栄に尽力することを誓ひます」

続いて開盟の小野留美子さんが「求資の方々の温い激励のお言葉に社会人として仲間入りする私達は幸甚です」との代表謝辞が述べられ式を閉じました。終つて一同が記念撮影を行ないそのあとジエ

成人者として仲間入りする私達は幸甚です」との代表謝辞が述べられ式を閉じました。終つて一同が記念撮影を行ないそのあとジエ

「寄付金どうもありがとう」猿羽根山忠魂碑五月に完成予定 昨年十二月、旧軍入りの発起による猿羽根山頂の旧舟形町の忠魂碑補修募金を、旧舟形町管内の部落地区募金員をへてお願いしたところ、三月末日で募金世帯一、一九六、総額三万二千二百円

春季赤ちゃん 保健コンテスト

舟形地区春季赤ちゃん保健コンテストが五月八日午前十時会場会議室で催されました。

このたび、コンテストに参加資格があつたのは昭和四十一年五月一日より同年十月三十一日まで生れた赤ちゃん、この日集つた三十名は皆丸々と太つた丈夫な赤ちゃん、クリクリとした瞳で医師の審査を受けていました。会場に集つた赤ちゃん、一人一人医師から生育の状態、身長、胸囲、体重、それに運動機能などをテストされ優良児を決めました。厳選の結果赤ちゃんコンテストに入選されました。

乳児名 保護者 町内名
板倉 裕子 堀内
渡辺 和秋 義和 紫山
三原 健一 三男 木友
◎九ヶ月 東海林礼子 金五郎 実栗屋
◎十月月 伊藤ゆかり 俊男 長沢二
◎十一月月 佐藤 秀明 実 西又
◎十二月月 佐藤 誠 隆夫 木友
◎十二月月 伊藤 恵 昭八郎 舟形二

報 大 友 友 友

No. 107 号

昭和 42 年

6 月 号

山形県最上郡

編集兼 舟形町広報委員会
 発行人

印刷所 山形市双月町2丁目7番20号 大場印刷所



巨 田

早ばつが心配されたことしの田植も、どうやら雷雨の助けを借りて無事終了したようだが、水不足ではすみ分んなが心配した。

農作業そのものは機械化されたとはいっても、この用水のこととなると末だ天からもらい水の所が随分とある。

早ばつは何時起るかかわらないそのためにも田の水は確保しなければならない。水があればこそ農業の機械化も進むものと思う。

ここ太郎野に出現した一枚一町歩（一ヘクタール）という「巨田」、折渡の佐藤欣一さん畑が大型農業へと脱皮するために整地したもので、この外一枚六反歩（六十アー）という田もある。

田植する人も大きな湖水に入ったようだとタマがているが、果して滴々と水をたえたこの「巨田」将来の農業にどんな指針を示すだろうか……。

（写真は一枚一町歩の田植）

今月の人口町勢

男	4,583人	出生	5人
女	4,687人	死亡	3人
計	9,270人	婚姻	7件
世帯数	1,858	離婚	0件

（参考）昨年今月 9,427

七月は町県民税一期並保険二期の納付月ですので忘れずに納付して下さい。

今月は町県民税の概要についておしらせいたします。

◇町県民税◇

町県民税は、県や町の行政経費の一部をひろく多数の住民に負担してもらい、その負担を通じて自治行政に参画させることを意図した税です。

納税義務者

町内に住所を有する個人(法人・町内に住所を有しない者は削除します)です。

町県民税の非課税範囲

次のかたについては、町県民税は課税なりません。

イ 前年中に所得を有しなかった。

～保健だより～

○日本脳炎予防接種について

カラ梅雨、異常猛暑が予測されることしの夏は、日本脳炎の多発が察じられますので目下、緊急の日本脳炎予防接種をおこなっています。

日本脳炎はコガタアカイエ蚊によって感染し、山形県内は六月から十月にかけて多く発生しています。症状としては急な発熱を出し、うわ言をいひ乍ら眠りつづける不安な状態となります。死亡率も非常に高く昨年患者10人のうち6人が死亡しております。又万一おこしても脳障害をおこすという恐ろしい病気です。

予防としては一般的には

- 過労を避け睡眠を充分とる。
- 栄養を充分にとる。
- 炎天下は帽子をかぶる。
- 蚊にさされないようにする。

等ですが、これ等はすべての保健に必要なことで必ず守りたいものです。

次に予防接種ですが、方法としては初回免疫(2回接種)をうけその後毎年、追加免疫(1回接種)をうけます。

只今行っている予防接種は強制的なものではありませんが、かかりやすい年令の方々はすんで受けたいものです。

それから大切なことに蚊の退治があります。蚊の発生するようす環境を根本的に防ぎ、そのような恐ろしい病気をうつす根元を絶つことです。

次に予防接種の日程をおしらせいたします。

6月19日	小学校	(1回)
21日	小学校	(1回)
22日	小学校	(1回)
23日	小学校	(2回)
26日	小学校	(2回)
28日	小学校	(2回)
29日	小学校	(2回)
30日	小学校	(2回)

尚当日は学童と一般の方を併せて行ないます。料金は1人300円で接種を受けられます。となっております。いずれの日も午後1時より2時までとなっております。時間におくれないよう注意して下さい。

生活保護法の規定による生活扶助を受けているかた。

障害者(心身喪失者、失明者)

その他政令で定める身体障害者)未成年者、老年者(現年一月一日で六十五才以上の者)

亡は寡婦(離婚し又は配偶者が死亡した後婚姻をしていない女子、扶養親族を有し、かつ老年者でないかた)

ただし、前年中の所得が二十六万円をこえる場合は非課税とされません。

二 町内に住所を有することにより均等割の納税義務を負う夫と生計を一にする妻で町内に住所を有する者に対しては、町県民税均等割は課税されません。

所得割の課税標準

前年の所得について算定した総所得金額及び山林所得金額とする所得控除

課税標準に直接税率を乗じて税額を算出するのでなく、次の金額を控除してその後の金額に税率を乗じて算出する。

一 雑居控除額

二 地震等による資産の損失額が総所得金額等の十分の一をこえる場合にそのこえる金額

三 医療費控除額

四 自己又は扶養親族の医療費が総所得金額等の百分の五をこえる場合そのこえる金額(ただし、十五万円を限度とする)

三 社会保険料控除額

支払った社会保険料

四 生命保険料控除額

五 支払った生命保険料(二万二千五百円を限度とする)

六 扶養親族控除額

七 扶養親族の数の区分に応じて定められた金額

六 基礎控除額

一から五までの控除は原則として町県民税の申告書で申告期限まで提出しないと行なわれぬ。

の申告書で町県民税の税率を区分し、それぞれ定められた率を順次適用して計算した金額の合計額が所得割です。

十五万円以下の金額 3.9

十五万円をこえる金額 2.6

100

四十万円をこえる金額 七十万円

五十万円をこえる金額 七十五万円

六十万円をこえる金額 八十万円

七十万円をこえる金額 八十五万円

八十万円をこえる金額 九十万円

九十万円をこえる金額 九十五万円

一百万円をこえる金額 一百万円

税率は四十一年度と同じです。

所得割の納税義務者が障害者老年者、寡婦又は勤労学生の場合、県民税と町県民税それぞれ千円控除されます。

所得割の納税義務者が障害者老年者、寡婦又は勤労学生の場合、県民税と町県民税それぞれ千円控除されます。

所得割の納税義務者が障害者老年者、寡婦又は勤労学生の場合、県民税と町県民税それぞれ千円控除されます。

初議会から

各常任委員など決まる

新議員による初の議会が五月十三日招集されました。

初当選の議員さん始め当選七回という議員さん、共に新しい意志を胸に登壇し定刻十時には一名を残し、全員着席し開会が宣せられました。

まず議会を構成する議席の指定を行なったあと、議長には伊藤允一氏、副議長に二戸治平氏を選出し、続いて各常任委員長、副委員長、委員を選出しました。

【厚生委員会】

委員長 伊藤 武広

副委員長 豊田 道五郎

委員 高橋 源三郎

安達 五一

【議長】伊藤 允一

【副議長】二戸 治平

【常任委員長】伊藤 允一

【常任副委員長】二戸 治平

【常任委員】

中山 敬次郎

相馬 田策

大場 茂義

加藤 多美吉

伊藤 吉彦

佐藤 純一

大場 純一

佐藤 充夫

平向 時弥

森 勝広

【文教委】

委員長 渡辺 忠五郎

副委員長 南 一与四

委員 有川 正吉

沼沢 正敏

二戸 治平

【経済土木委員会】

委員長 佐藤 新治

副委員長 大場 純一

委員 佐藤 充夫

平向 時弥

森 勝広

【文教委】

委員長 渡辺 忠五郎

副委員長 南 一与四

委員 有川 正吉

沼沢 正敏

二戸 治平

【文教委】

委員長 渡辺 忠五郎

副委員長 南 一与四

委員 有川 正吉

沼沢 正敏

二戸 治平

お苦情があったら

役所のことでも苦情のある方はどんなことでも、お気軽にご相談下さい。

税金のこと、生活保護法のことや環境衛生のこと、その他農地、郵便、道路、住宅、河川、公害とどんなことでも無料でも秘密に相談できて、それに責任者の解答が得られるのが行政相談員の制度です。

舟形の沼沢鶴吉さんがその役目です。簡単なものは電話でも手紙でもかまわないのでお気軽にご相談されるよう、沼沢さんがおまちしております。



(1) 一の関の巻

物のはじめはまづ一からというわけでもありませんが、郷土めぐりの第一歩は「一の関」にやってみましょう。

文治三年七月、兄頼朝に追われた源義経が奥州平泉へ逃避行の際最上川を舟で漕り、折渡から上陸して陸路をとろうとした時、この先に一の関という関所があった。

この関は、ある程度うなずけることである。

一の関の伝説を語るにもう一つ忘れてならないことがある。高橋宗之さんである。由来記を見ると、それである。

「宝暦十一年(百九十五年)前新兵士という正直な人があり、その妻もまた朴実な人なり、ある日自宅の畑より仏様の石像を拾い家に安置しておりましたが、その数年後旅僧が一夜の宿を請ひ泊めたところ、その僧が「汝の家の神の格が奇しきかな」といったのでおどろいて、かの石像を見せたところ僧は合掌し、「おおこれこそ弁才天女の示現なり」と敬々しく礼拝し、「ながくまつてよかるら」と言い残し翌朝去っていきました。その後弁才天様は遠近に知られ参拝者が絶えず、今にその名を伝えておるものという。

さて、その一の関は現在戸数六十五戸、人口三五八人を容れ耕作を馬や舟で越す農作業は、それ自体原始的である、何とか橋を架けての不便を解消しよう。そうしたら田圃の区画整理も進められよう。又総体的に見た一の関の今後の問題については「更通り」となった部を振興させるには、まず、道路の舗装整備しなくてはならない。これに伴ない冬期除雪も可能となるだろうし国道沿いに住みながら、忘れられる裏通町から解放されるだろう。それから子供の遊び場にも事欠く時代であるので、空地を利用して広場を設けたいと思ふ」と郷土建設の夢は尽きない。

「一の関は部落ぐるみ郷土振興に懸命である。町内駅伝競争にも積極的に協力し青少年育成に効果あげ、消防施設にしろ優秀な実力を育てている。

又テレビで人気を集めている月の家門鏡の奥さん「セツちゃん」は一の関の沼沢安雄さんの長女でその内助の功と、円鏡師匠の愛妻ぶりは天下に有名である。

部落の中央に地蔵尊がある、その境内に幹回り五米のトチの木がそびえていて、樹令五百年はなるだろうといわれるだけであつた一の関の歴史を物語るごとく今尚、枝葉を繁くしている (お)

(写真はトチの大木)

先月号の昭和42年度農業雇傭労働者のうち、備考に全部二食付八時間労働となつてはいたすが、これは田圃のみで後は二食付でありませんのでおとこわります。

おことわり

印鑑届と証明のこと

△印鑑届と証明書請求の正しいやり方

印鑑届のできる者の資格
本町に住民登録を有する者でなければなりません。

印鑑届出や改印届出のしかた
本人が自分で届出るのが原則。しかし、病气やその他の事情でどうしても出頭することができない場合は、町条例によって、すでに印鑑届を出している者との連署捺印の上、理由を付して届出ることもできます。

印鑑証明書の交付請求のしかた
本人が役場で受けとっていただくことが一番よい方法ですが、もし本人が都合で出頭できない場合は、必ず本人が書いた委任状を持って来て下さい。

印鑑証明書の交付申請をするための委任状の様式は次のようなもので結構です。

一、印鑑証明書〇部交付申請並びに受領に関する一切の件

昭和 年 月 日
委任者 舟形町舟形〇番地
小国 川男

正しいやり方でみなさんの権利を守ろう。

本人以外の人が委任状を持たないで窓口に来て、よく親子だからとか、夫婦だからと聞いてくる人があります。そして委任状を係員に頼んでことわられたというサビダが悪いなどと言われる人がありますが、これは誤解であって、前記のような正しい方法を厳重に守っていただいでこそ、住民みなさんの権利と義務が安全に守られてゆくのですから、この点よくおわかり下さって実行して下さい。

住民登録は転入の日より十四日以内に必ず行いまして下さい。

自衛隊員募集のお知らせ

国土保全と平和維持につとめていける「自衛隊」については、近時関心が高まっておりますが本町としても立派な若人を送り出すことが出来れば、国土保全と平和達成の推進をいたしたく、次のとおり募集相談員を委任し業務の円滑化

- 富田二 高橋 忠雄
- 長沢一 高橋 繁治
- 舟形三 中込 治郎
- 舟形二 沼沢 是治
- 舟形四 星川 重夫
- 長者原 豊岡 辰雄

福祉年金の請求は済みましたか

皆さんのお隣やご近所の人たちのなかで、老令福祉年金や障害母子福祉年金をもらっていることはご存知のことと思います。ところが、福祉年金の支払いが始まってから、すでに八年になります。

年

福祉年金は毎年のように、年金額の引き上げや、所得制限の基準額がゆるめられてきました。

また、障害福祉年金を受けるための対象となる、障害の範囲も同じに拡大され、障害であっても、国民年金法に定められている廃疾の程度であれば、年金を受けられるよう

うになりました。

以前には「あなたの病名は国民年金法に定められておりませんので年金は受けられません」などと言われた人は、もう一度請求の手続きをとって見て下さい。

金

また、最初は「年金の程度が軽

かったため年金を受けることができなかった人でも、あとで病気が重くなったような場合には、年金を受けられるようになりましたので、そのまましておかず、役場の国民年金係にご相談されて、一人でも多く年金を受けられるようにして下さい。

講

◆所得状況届は忘れずに
現在、福祉年金を受けている人

たが、毎年六月になると、所得状況届を役場に出していただくことについてお知らせいたします。

この所得状況届というのは、福祉年金を受けようとする本人や、その配偶者、または福祉年金を受けている人を世話している扶養義務者の四十二年分の所得状況を届出するもので、これによって、今年の五月から来年の四月までの一年間、福祉年金を支給するかどうかをきめる大切な届です。

座

この所得状況届をだしていただかないと、引き続いて年金を受けることができなくなりま

また、いままで所得が一定額以上あるということで、福祉年金を停止されていた人でも、毎年法律が改善されておりますから年金を受けられるようになってくるかも知れませんので、所得状況届を出されるようおすすめします。

して下さい。但し、志願票の提出先は居住地の町村役場です。

●志願受付
いっつでも受け付けます。(ただし土曜日の午後および日曜祝祭日は受け付けません)

火の用心

報 舟がた

No. 108 号

昭和 42 年

7 月 号

山形県最上郡

編集兼 舟形町広報委員会
 発行人

印刷所 山形市双月町2丁目7番20号 大場印刷所



〃動中静あり〃

本当にせずかだ。カメラを向けても振り向きもせず一心に器具に取り組む若い人々。そのための制服に身をかため、白い襟布とキリッと結んだスカーフがあざやかだ。ゆるやかに回転するモーターの音だけが工場の中を占有する。

ここはこの四月、町へ来た工場の第一号の職場である。親会社は横浜にあるが地方進出の場を当地に求め先づ舟形映画劇場を飯工場とし、電気器具の部品製造を始めてからもう三月、現在町内より応募した従業員四十名でスムーズな操業を続けている。農村からの人口流出を防ぐ第一歩として工場誘置が強くさげばれている現在、町でもこの工場にける期待は大きい。

やがて今の軽い作業から技術を要する電気器具の生産へと進出すると、会社では意欲をもやしているが、町でもこれに 대응べく対策に取り組んでいる。

こうした工場が次々と発展することにより町にも新しい息吹きがもえ、退屈な農村から活気あふれる工業農村として脱皮する日も近い。……

(写真はホリエ工電機舟形工場)

今月の人口町勢

男	4,589人	出生	7人
女	4,684人	死亡	3人
計	9,273人	婚姻	4件
世帯数	1,860	離婚	0件
(参考) 昨年の今月 9,430			

今年の稲作 (2)



（議場略図）

一、水管理に
よる根の保
全と生育調
節（後期生
育の凋落防
止）

五月から六
月にまたがっ
ての高温によ
って、平坦で
は遅植えでな
い限りにおい
ては活着良
く、しかも分
けつきの発生が
早く生育は過
剰気味に傾い
ています。

場所によっ
ては有機物の
分解は促進さ
れ、従って土
壤還元が平年
より早目に進
行しています
から、部活に
よっては根ぐ

この期間は無効分けつきの抑制が
第一の目標であるので、間断灌溉を
基本として有機質過多、生育過剰
となつていている場合は、排水期
間をもうけて生育の調節をはかる
ことにより解決されるよう努力して
いる。

向議員 宇倉建築

二、追肥 穂肥の適正化

本年は田植前の土壌の乾燥が良
く（雨量平年の2倍）、田植後も高温
に経過しているもので、土壌窒素の発
現は全般に多いものと推定されま
す。

今後の地温上昇による窒素の出
方も地域によって異なり、様でない
ので追肥、穂肥に際しては稲の生
育状態に対応し、細心の注意をお願
いします。

水稲生育量は早稲程過大となっ
ているが、肥切れの傾向の現われ

三、葉いもち病の早期発見早期防
除

（一）田植が予定より遅れたところ
干ばつや開田等で田植が計画より
遅れたところは、五月、六月
始めの高温によって、苗の伸長が著
しく軟弱徒長の生育となり、また
苗代期間の延長で過熟苗が植付け
られたため、植傷が多いものと思
われます。

（二）田植が予定どおり行なわれた
ところ

田植後の高温によって、土壌中の
有機物の分解が促進され、根ぐさ
れの発生を助長し、生育が過剰気
味となつて過繁茂状態になつてい
るものもみられるので、今後とも注
意を要します。

前記の方法としては、早期発見、
早期防除に努める。

葉いもち病は、たかく軽視され
がちであるが、天候不良の場合には
病気の進行も伝染も急激に発生し
ますので、田廻りを忘れず、励行
して早期発見、早期防除を行なう
たようなところでは、感染苗を植

「豚肉と野菜のいため物」

○材料(八人分)

豚薄切り一〇〇g
しょう油小さじ一
酒小さじ一
片栗粉小さじ1/2
ピーマン三枚
玉葱二ヶ、さやえんどう三〇g
キャベツ一〇〇g、椎茸三枚
にんにく一〇個、生姜薄切り二枚
油大さじ四

しょうゆ大さじ二
唐辛子小さじ一
酒大さじ一、砂糖小さじ一
強化化学調味料

○作り方

①豚肉は四cm長さに切り、酒
を振りかけます。

②ピーマンは縦二つに切って、
種をとり、それを横半分につ
けておきます。

③椎茸は、もどしていき、取り
り、二つにそぎ切りにします。

④さやえんどうは筋を取って、お
き、キャベツはしんを取って、四
cmぐらいのざく切りにし、にん
にくはみじん切りにします。

⑤口の調味料を合わせておく。

⑥中華鍋に油大さじ四を熱し、
にんにく、生姜を入れてサツと
いため、豚肉を入れていため、
肉の色が変わったら椎茸、さや
えんどう、玉葱、ピーマン、キャ
ベツの順に油がのるまでいた
め、合わせた調味料口を入れて
全体を混ぜ合わせて火をとめま
す。

献立の組み合わせを考えてみま
しょう。

夏は、ビタミンCが汗のため
に多く排せつされますので、新
鮮な野菜のサラダをたっぷり添
えて召し上がってみてください。

され、倒伏等
後期凋落が予
測出来るので
ため窒素一キログラム程度、窒素
は塩安又は尿素を使用)

三、葉いもち病の早期発見早期防
除

（一）田植が予定より遅れたところ
干ばつや開田等で田植が計画より
遅れたところは、五月、六月
始めの高温によって、苗の伸長が著
しく軟弱徒長の生育となり、また
苗代期間の延長で過熟苗が植付け
られたため、植傷が多いものと思
われます。

（二）田植が予定どおり行なわれた
ところ

田植後の高温によって、土壌中の
有機物の分解が促進され、根ぐさ
れの発生を助長し、生育が過剰気
味となつて過繁茂状態になつてい
るものもみられるので、今後とも注
意を要します。

前記の方法としては、早期発見、
早期防除に努める。

葉いもち病は、たかく軽視され
がちであるが、天候不良の場合には
病気の進行も伝染も急激に発生し
ますので、田廻りを忘れず、励行
して早期発見、早期防除を行なう
たようなところでは、感染苗を植

（二）田植が予定どおり行なわれた
ところ

田植後の高温によって、土壌中の
有機物の分解が促進され、根ぐさ
れの発生を助長し、生育が過剰気
味となつて過繁茂状態になつてい
るものもみられるので、今後とも注
意を要します。

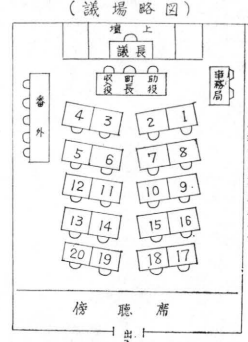
前記の方法としては、早期発見、
早期防除に努める。

葉いもち病は、たかく軽視され
がちであるが、天候不良の場合には
病気の進行も伝染も急激に発生し
ますので、田廻りを忘れず、励行
して早期発見、早期防除を行なう
たようなところでは、感染苗を植

家庭の日 毎月第3日曜日

一家そろって
楽しく話し合い
をしましょう

（細部については税務だよりを参
照）



（数字は議席番号）

定例町議会報告

六月定例町議会は
六月二十六日に開か
れました。

午前十時六分開会
が宣言され町長の挨拶
があり、次いで議
告制による一般質問
が行なわれました。

新議員を交えての
初の質問期であつて
内容も充実したもの
が多く活発な質問が
展開されました。

各議案については
慎重な審議がなされ
各議案とも原案とお
り可決を見ました。

（一般質問大要）

大場（茂）議員 町
村合併に対する今
後の町の方向と、

伊藤（道）議員 沖の原農道の昇
格問題のその後如何、四十七号
線改修を例として地区住民の希望
条件を満たすよう、町当局は努
力すべきだ。

助役 沖の原町道は四十七号線の
近道として重要で、今後地元
（町）で整備することにより果
道昇格される見通しである。長
沢内四十七号線
旧道及び幅内同
旧道も果敢で予
算決定次第舗装さ
れる。地区住民の
条件は上部官庁の
横連絡を密にする
ことにより解決さ
れるよう努力して
いる。

向議員 宇倉建築

伊藤（吉）議員 小国川支流の河
川改修（護岸）は現在どうなつ
ているか、今後とも計画的に実
施してほしい。

助役 松橋、平沢、老の沢各河川
とも年次計画である。重要河川
については災害の個所多く、果
算が間に合わぬ面も、果
採用は時代逆行しているので試
験採用された。舟形駅前より
通じる農道問題の今後の進展
と老人福祉会館の設置を考えて
いないか、又開田に関し工事入
札に適正さを失なっていないか
町長 職員採用については諸意見
を尊重し今後善処する。老人福
祉については会館の設置も考
えている。

振興課長 開田及び揚水機等入札

中山議員 来年二月は町長改選期
であるが、未決の事業もあるが
町長は再出馬の意思あるか。

町長 庁舎建築はじま富田、大平
パイロット事業と農業構造改善
等未完成の諸事業が山積されて
いるのでこれら諸事業を解決し
たいし残務整理のためにも出馬
する考えだ。

農商議員 貸付牛で二、三頭の返
還生があるが、畜産振興の
意味から地元で消化する考え
ないか、農協合併問題のその後
早はつ面積とその対策実態はど
うなっている。

振興課長 貸付牛については返還
することないよう努力する。

町長 農協合併については町当局
であつて農協の労はあつては
各農協の内部事情もある。果
の促進と調整して今後進める。

振興課長 早はつ対策は、経土委
員の町内巡回も行ない対処して
いる。早害面積として対処して
いない。開田積の野田、松
山地区も近日中田植される見通
しである。

沼沢（正）議員 青年教育に施設
その他の計画あるか。開田計画
等にスタッフの充実が必要でな
いか。畜産振興上預託肉牛の振
興も税金対策と上援助方法を考
えていないか。早害については
永久的対策をたてるべきだ。工

場誘致についての将来対策、米
価交渉について当局の協力態勢
は如何。

教育長 青年教育は助成を考える
前に行動教育が必要。青年団の
拡充強化に力を入れては。学
習の場を設ける。（◎青年教育
社会教育の具体的な面を説明）

町長 開田計画についてのスタッ
フ構成は現在開田に合う。工場誘
致についてはホリエ電気工場
新設を敷地等で援助するべく運
動している。米価対策に付いて
は極力援助する方針だ。

（紙面の都合により再質問は除
きました）

可決された議案の主なものにつ
いては○この四月誕生した南陽市
に関連する市町村退職手当組合等
の規約の一部改正○富田児童館の
名称位置の条理化等○このほか
町の固定資産評価審査委員会委員
の任期満了による選任について
は、前任者の

長沢二 叶内今朝雄氏
が満場一致で再選任されました。
○役場庁舎建築工事の請負契約が
指名競争入札の結果、七千六百万
円で三幸建設工業株式会社と締結
されたことの議決が行なわれまし
た。

一般質問かつぱつ

に關して入札等の細部について
議員の一部に知らされてない件
がある、農業構造改善関係でも
当局のPRが足らぬ面がある。

助役 庁舎建築については広報紙
等を通じてPRはしている。執行
については建築委員会の意見を尊重し
ている。

振興課長 構造改善事業について
該当地で座談会等開催している
が、具体的な面では指示的とい
っており、促進については万全を期
している。

伊藤（吉）議員 小国川支流の河
川改修（護岸）は現在どうなつ
ているか、今後とも計画的に実
施してほしい。

助役 松橋、平沢、老の沢各河川
とも年次計画である。重要河川
については災害の個所多く、果
算が間に合わぬ面も、果
採用は時代逆行しているので試
験採用された。舟形駅前より
通じる農道問題の今後の進展
と老人福祉会館の設置を考えて
いないか、又開田に関し工事入
札に適正さを失なっていないか
町長 職員採用については諸意見
を尊重し今後善処する。老人福
祉については会館の設置も考
えている。

振興課長 開田及び揚水機等入札

忠魂碑補修工事が でき上りました

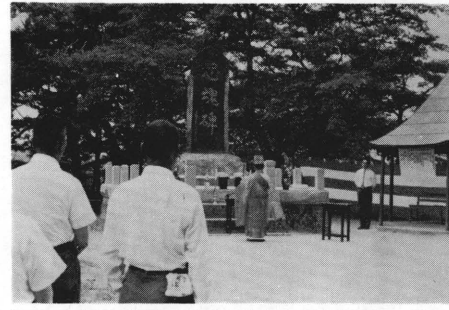
猿根山頂上に建てられている忠魂碑を補修しようと、昨年十二月から募金運動を行なっていました。去る六月二十三日立派に落成式を挙行いたしました。

補修実行委員会集まったこれら寄附金は三十万円にも及び、地元の入銀建設KKに委託して工事を進めておりましたが、見事に完成しこの落成式となったものであります。

(収入)	金付金	307,200円
	金利計	1,446円
	合計	308,646円
(支出)	工事費	295,000円
	需用計	8,700円
	合計	303,700円
残	金	4,946円

残金はこれからの維持管理費として使用させていただきます。

(写真は忠魂碑補修落成式)



この日、やけつくような炎天下に実行委員を始め、有志の方々多数の参列を得ておごそかに挙行されました。梅津住職の読経に続き、各位より献花が行なわれ、日清・日露の戦役より今次大戦に至った尊い戦死者の魂をまつる碑にふさわしく、すっかり衣替えた忠魂碑は新しい時代に向ってまた出発をはじめました。

このたびの募金にご協力いただいた方々に紙上より厚くお礼を申し上げます。次に忠魂碑補修に要した費用の会計を報告いたします。

生活を合理化しよう 第12回婦人大会開かる

明るく豊かな住みよい町づくりと平和な家庭を築き上げるため、親睦と団結力を深くし社会形成の一員としての自覚と認識を高めようとして、去る六月二十九日、舟形小学校を会場に第十二回舟形町婦人大会を連合婦人会の主催のもとに開催されました。

形どりの大会のすすめの中で、永年に亘り役員として功勞された舟形三の佐藤くらさんと地域婦人会の組織づくりに貢献された富長小学校長根本寛さんにそれぞれ感謝状と記念品が贈られました。

そのあと「生活改善について」と題して青年と婦人の討論会が、代表者八名によって行なわれました。生活改善と聞かれてから久しかりませんが、身近かな問題だけに会場を埋めた会員百三十名は、来賓の方々の適切な指導、助言のもとに二時間余に亘り、活発な討議が行なわれました。

特に話題となりました主なことを要約してみますと、

○結婚問題について
結婚式を挙げるのに費用がかさみすぎることから公民館の建設による結婚式の提供と会費制の実施をはかれば結婚の簡素化がのぞまれる。

○物価値上げについて
生活をとりまくあらゆるものが値上りをしている現状から、最近には特に御祝儀の高くなること。見栄が強すぎる。御見舞についての礼返しはなすべし。出来れば、冠婚葬祭の額を一定できないものだろうか。しかし額を一定することは困難である。

○労働賃金について
特に農作業に従事する場合の賃金で、農業委員会等で協定した線を守り、一方で高くするというものないうえにしよう。勿論労働条件等によって協定の外支払いのやむを得ない場合があるが、関係団体との話し合いをもって決定する必要がある。

○春秋の中日に餅を持っておまじりに歩くが、労力不足の折柄も不経済であるので、簡素化をはかり、三十田の菓子か、水と練香たけにするか各町内においても取決めてもらいたいものである。

○成人式について
毎年春に成人式が催されている

○物価値上げについて
生活をとりまくあらゆるものが値上りをしている現状から、最近には特に御祝儀の高くなること。見栄が強すぎる。御見舞についての礼返しはなすべし。出来れば、冠婚葬祭の額を一定できないものだろうか。しかし額を一定することは困難である。



次代を担う意気に燃え 青年団員数大巾に伸びる

舟形町連合青年団では総会後、三回の役員会を開催しました。

役員会では総会のとき決議した未組織地区の青年団の結成と育成、団員の確保、新人団員の研修会などを中心として実施することにきめ、未組織地区の青年団結成では昨年まで長沢地区と行動を共にしてきた内山青年団が独立し十九名をもって結成、六月には大平地区の青年団が結成、団員十六名をもって新しく活

が、特に女性の方の着物姿がめでたう今日、親にして見れば一生に一度と思いが子可愛が先に立つて高額の訪問着を買ってくれるのだらうが、考えなくてはならないことだらうと思うので式典の内容と時期なども考慮する必要があるではないか。などの外、農休日の完全実施、野食の共同市場、建前真剣な話し合いがされました。昼食後レクリエーションをして楽しんで、また本大会で討議された事項を各町内に持ち帰りさらに充分検討することを約して午後三時半盛會裡に終了しました。

(写真は、討論会のもよう)

“戦没者の遺族の方え” 特別弔慰の請求はお済ですか

一、特別弔慰金の支給
給範囲を拡大し、兄弟、姉妹まで転給されるようになりました。

(説明)
従来の特別弔慰金支給法は、弔慰金(五万円)を支給され、公務扶助料等を受給していた者が昭和四十年四月一日以前に死亡した場合において

戦没者の子がおるときは、その子に特別弔慰金は支給されることとなっていたが、これを改正して子が不在の場合には、兄弟、姉妹まで支給することとなりました。

(注)五万円の弔慰金の支給をうけた兄弟姉妹、当然、特別弔慰金(五万円)を支給されることとなり、御承知の通りです。

請求期限が迫りましたので、該当する遺族の方は早目に役場窓口で御相談下さい。

遺族係

- 戸籍の窓口 (六月分)
- (出生)
 - 舟形一 沼沢昌吉 長男 昌弘
 - 長沢一 大場信好 二女 朋江
 - 舟形四 義高房男 二男 光
 - 舟形三 沼沢新夫 長男 利夫
 - 舟形野 富樫勝行 長男 尚孝
 - 州崎 阿部昭七 二男 直人
 - (死亡)
 - 西 又 森 繁 樹 母 キク
 - 松橋 松井竹次郎 父 梅次郎
 - 瀬脇 加藤市太郎 長男 栄太郎

年金講座

「年金額の引き上げ」
●福祉年金の改正で昭和四十二年一月から次のように年金額が引き上げられます。

老令	八〇歳以上(1,000円)	九〇歳以上(1,200円)
障害者	一〇,000円(1,000円)	一〇,000円(1,200円)
母子	一〇,000円(1,000円)	一〇,000円(1,200円)
母	全	全
子	右	右

()内は月額

引き上げによって、二十四万円から二十六万円に、また、受給権者の加算額を四万円、から六万円にそれぞれ引き上げられます。

「所得制限の緩和」
福祉年金を受けるには、本人の所得と、その配偶者や扶養義務者の所得の限度額を定めており、すが、この所得の限度額を引き上げ、所得が多くなっても年金を受けられなくなる不合理をなくすために改善されます。

とくに本人の所得制限については、市町村民税の非課税限度額は、引き上げられます。

「特別弔慰金の支給」
戦没者の子がおるときは、その子に特別弔慰金は支給されることとなっていたが、これを改正して子が不在の場合には、兄弟、姉妹まで支給することとなりました。

(注)五万円の弔慰金の支給をうけた兄弟姉妹、当然、特別弔慰金(五万円)を支給されることとなり、御承知の通りです。

請求期限が迫りましたので、該当する遺族の方は早目に役場窓口で御相談下さい。

「年金講座」
が子供や孫を扶養している場合の加算額を四万円、から六万円にそれぞれ引き上げられます。

扶養義務者及び配偶者の所得限度額は、扶養親族の数が五人では現行八十一万七千五百円ですが、改正されて九十三万二千五百円に引き上げられました(いづれも一年間の総収入金額)。五人以上は収入金額八十七万三千七百五十円に引き上げられます。

提出制年金(保険料を納めている人からいう年金)の改正では、労働者災害補償保険法の規定により、出稼ぎ、その他の工事現場で業務上によりけがしたり、死亡の事故にあったときは、災害補償や遺族補償の一時金を受けた年金受給権者は喜ぶべきにかぎりです。こんどの年金支払月は九月に支払われます。

●提出制年金
提出制年金(保険料を納めている人からいう年金)の改正では、労働者災害補償保険法の規定により、出稼ぎ、その他の工事現場で業務上によりけがしたり、死亡の事故にあったときは、災害補償や遺族補償の一時金を受けた年金受給権者は喜ぶべきにかぎりです。こんどの年金支払月は九月に支払われます。

国保だより

国民健康保険税の納入については格別なる御協力を頂き昭和四十一年度(昭和四十二年三月三十一日現在)分は、現年度保険税の九六・七％の高収納率を収めました(内未納金額四十七万三千円)滞納率は二九・九％で、尚滞納額九十万一千円となっております。

昭和四十一年度分滞納額の四十七万三千円と滞納繰越分九十万円とを合計すれば百三十七万四千円と滞納額であり、百三十七万四千円を滞納額として、医療費上界の折柄医療給付に重大なる結果をきたす事になりますので、此の際保険税の納付を確実に実行して下さい。御配慮を御願ひ申し上げます。

又昭和四十二年度の第一期、第二期分は前年度の保険税を基礎として算定したので此の分は仮課税として、十月に本課税となりますので御了解願ひたいものと特別会計と言う趣旨と家族全員七割給付に伴う医療費給付の相当な上昇に伴い納期内完納で国民健康保険財政運営に特段の御協力を御願ひ申し上げます。

お知らせ



私も一言欄の 申し込み

町政を住民と直結すること。これが広報の役目であり、それには先づ住民の声をよく聞かなければならない、又町政をよく町民に知らさなければならぬ。

しかしこの簡単なことが仲々困難なことである。広く町民の声を聞くことについても仲々できることではない。それでこんど広報紙に毎号「私も一言」という欄をもうけました。これは投書方法をとらずに毎月テーマを差上げ、これに対しての意見を希望者に話してもらうことにします。お話しは広報係の方で直接聞きにいきそれを紙上に掲載する方法をとりますので、どうぞ建設的なご意見のある方はお申し込み下さい。申込者多数の場合は広報編集室で選択させていただきます。

八月のテーマは

(交通安全を守るには)

右についてご意見のある方(町民に限る)は申し込み下さい。

申込べ切日七月二十五日まで

申し込みは官製はがきでこのようにお出し下さい。

八月のテーマ に対して意見あるので申 し込みます 山形町〇〇〇 山田太郎	郵便はがき 山形町役場 管理課 広報係
--	------------------------------

高、今月号は第一回でもありますし編集室の方で、町の選挙人名簿から抽出した方に「町の美化運動」について話していただきました。(文責編集室)

農薬中毒を防ぐには

農薬中毒を防ぐには

(一) 散布前の注意

イ、散布に使用する器具が作業中故障しないよう十分点検する。

ロ、散布前に除草等管理作業を行なっておき、なるべく散布後一週間は田畑に入らないことを止める。

ハ、散布前日は、飲酒、徹夜などを避け、体調を整えておくこと。

ニ、子供や家畜を作業現場から遠ざけておく。

ホ、水道、河川、池、沼等を汚染しないように、散布地域等について十分考慮する。

イ、薬剤を運搬するときは、弁当などの飲食物と一緒に包んだり、ポケットに入れたりしないようにする。

水魔から守ろう

幼児を

これからは暑さのききに子供達の水あそびが多くなります。このたのしいはずの水あそびがちよっとした不注意でとんでもない事故に発展しますので、特に注意が必要であります。

とくに幼児の事故はおとなの不注意であり、水死者の四十%を占めるほどです。

一般家庭でも、つぎのような点によく注意して、子供を水事故から守りたいのしい夏をすごしたいものです。

▽小さな池でも幼児には大海の家まわりの小さな川、池、防水用水そうなどの付近で遊ばせないこと。

▽幼児の立場になって下水等には必ずフタをする。防火用水等には必ずサクや金網を張る。

▽幼児から目を放さない危険な場所をよくおしえ込むこと。聞かされただけではだめなので常に目を放さないこと。

私も一言

|| まちの美化運動 ||

野 三浦 わか



が多くなくなった。この種の、袋類の普及により、私の主婦は、腐敗、変色させることなく、それに衛生的で大変便利宝がられております。田植時や畑仕事の携帯飲物に大変便利でポリチレン、ビニール袋さまざまだがその反面、こんなもの早く消え去ったらと思うことが

め、一体土の中に埋められても何年間生き続けるつもりなのでしょう。腐りもせず平坦と原形を留めおくのを見ては驚き入りけした。保存、販売という方面から、今後ますます袋は伸び、利用されることでしょう。するつきない事の様に思われます。

です。近年化学肥料の伸びにより、し尿の施肥も少なくなりました。田畑の持つてない非農家では、その処分を痛められるとか、保健衛生の立場から環境美化、保護衛生の立場から、し尿の共同処理方法が実施されたら……と或る日、ふと私はこんな事を考えてみました。

町でも、公営のゴミ処理場を設けるのも一つの良策の様ながします。又汚物の処理もそう

散佈前の注意

報 友 友 友

No. 109 号
 昭和 42 年
 8 月 号

山形県最上郡

編集兼 舟形町広報委員会
 発行人

印刷所 山形市双月町2丁目7番20号 大場印刷所



立 秋

炎暑焼くが如く—という表現どおり、こ
 としの夏は珍らしく暑さが長続きました。

暑さのための苦情もあったが夏はやっば
 り暑さが身上で、おかげで稲作も立派な稔
 りを見せている。例年より十日も平均にし
 て早く出穂を見、大した病虫害もなくたわ
 わな穂波が見られる。これからは雀の害が
 案じられるが、鳥追いもまた豊作への重要
 な仕事のうちである。

へ山田の中の一本足の案山子……も今は見
 られなくなったが、たまに田圃の中で行き
 会う？ことがある。今どきの雀はカカシ
 らいでは驚かなくなったが、やっぱりカカ
 シ氏はキャリアがある。

どんなみすぼらしい姿であっても豊作を
 農民のものとする不屈の精神が宿っている
 立秋の声を聞くともうしのびよる「秋」
 は身近に感ずる。お盆もすぎればもう収穫
 の支度に入らねばならぬ。ことしは六〇万
 トン収穫へと夢は大きく、台風もおだやか
 にすこし、それこそ史上最高の収穫を挙げ
 たいものである。

(写真は八月八日、立秋の日
 一の関て写す)

今月の人口町勢			
男	4,570人	出生	9人
女	4,666人	死亡	5人
計	9,236人	婚姻	1件
	世帯数 1,856	離婚	0件
(参考) 昨年の今月 9,638			

《短 信》

舟形駅に「いこいの庭」

町の表玄関、舟形駅にこのほど美しく石庭が出来上りました。通勤者や旅行者でにぎわう駅に少しでも利用者の心を慰すためにと、高橋友治駅長が発案し、駅員が余暇を利用して造ったもので、鳥海山麓から取りよせた自然石や有志から寄付していただいた庭木等で、素人が造ったと思えない程立派なもので人々の目をたのしませております。高橋駅長は「ご利用者が少しでもひとときの心を慰し、旅をたのしくしていただければと常にホームや駅の内外を美化しようと努力しています。この庭も駅員の汗の結晶で舟形町の表玄関として皆様のお役に立てば幸いです。」と話しています。

(写真はいこいの庭と高橋駅長)



交通安全については最近の車の激増によって、もう私たちの日常欠くことのできないことであると思えます。

交通事故を防ぐには先づ法規をしっかりと身につける以外にないと思えますが、事故は不注意によるものと、不可抗力によるものと二つに大別されるので不注意によるものだけは

何とせよでも防ぎたいものです。人は災難という

が、むごたらしい事故現場を目撃するとき、災難と片附けることはできないものと思えます。

の交通法規は車を運転する人への必修するものではありませんし、もう人間全部が常識として知っていなければならぬことだと思います。

舟形では毎朝交替で交通補導



私も一言

交通安全を守るには

舟形 今野 正雄

。運転者でも車からおりるとも歩行者であるから、歩行者としての法規を守らなければならない訳ですが、車を降りてから左側を歩いている運転者をよく見かけます。こまかいことですがこんなところまで気を配る心がけが大切ではないでしょうか。

当局にお願したいことし

を行なっていますが、そこに立つ人も横断歩道の歩き方とか、車の交差点のルールとかをよく識らなければならない時代ではないでしょうか。交通ひんばんなところはともかく、割合に車の通らないところへ行くときよく歩行者も車も法規など守らないところをよく見かけま

て、舟形橋に歩道を取付けてい

たきたいと思えます。見る通り舟形橋は巾がせまく車が交換するにやっとながらうえ長い橋なので歩行者は非常に危険です。歩行者専用の橋といったものを取付けるようにおねがしいと思います。

それから蛇足ですが、運転者くな家庭は常に明るくなければならぬと思います。主人の出がけに少しでも暗い心にも少したしたら、運転中にもそのことが気にかかり、事故を起しかねないとも限りません。つまり、先づ交通安全は家庭からというところでしょうか……。

◎九月のテーマは

(役場の窓口について)

申込め切日八月二十五日まで

戸籍の窓口

(出生) (七月分)

- 太折 佐藤達蔵 長女 由美
- 沖の原 海藤光義 二女 和江
- 木友 近藤 端 長男 孝志
- 福寿野 山上義弘 二女 弘美
- 市 阿部庫己 二女 かおり
- 舟形一 奥山忠雄 長男 忠彦

(死亡)

- 長沢三 柏木與八 二女 千鶴
- 堀内 伊藤正敏 三男 正雄
- 松橋 斎藤新栄 二男 和雄
- 一の関 沼沢耀一郎祖父 藤吉
- 一の関 渡辺啓介 祖母 マツヨ
- 福寿野 斎藤作太郎 父 徳太郎
- 横山沢 八獄ウメノ 夫 幸一
- 西又 森 進 五男 美喜男

「どうぞよろしく」

月の家円鏡・節子さん

月の家円鏡といえはもうテレビ等で全国の人気を集めています。その得意とする「セツちゃん」が舟形町の出身であることはもうご承知のことと思います。奥さんの節子さんは一の関の出身であるところから、大変故郷をなつかしみ、このほど役場にお便りが届きました。手紙と一諸に円鏡さんと愛児と一緒に撮った写真も送られてきましたので、皆さんに紹介いたします。



舟形町の皆さんお元気ですか。私達親子もおかげ様で、すこく元気です。どうぞ皆さんの御声援で一生けん命やせていただきます。どうぞお返事を、こんごよりいっそうご声援をおねがい申し

ちゃん」が出てきます。

二六—

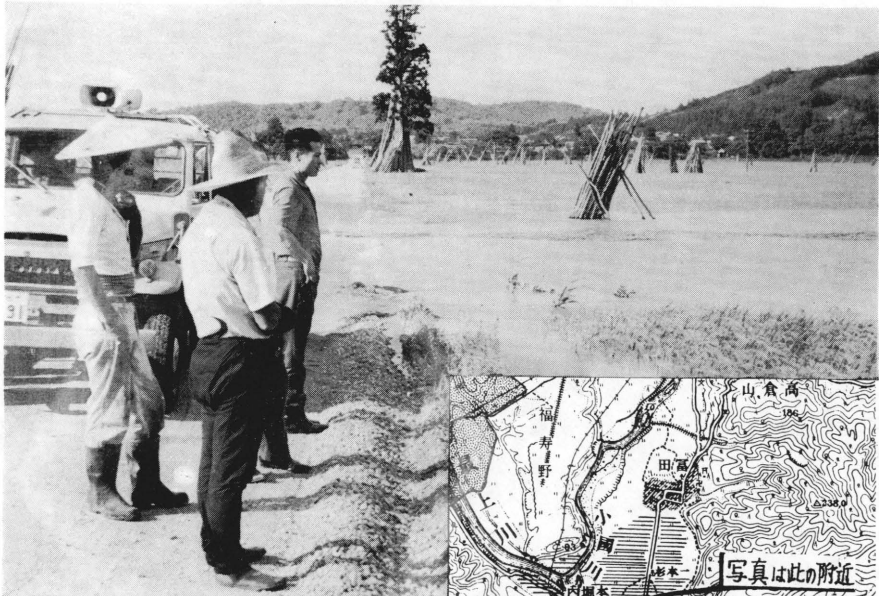
大 報 水 な が た

No. 110号

昭和42年9月号

編集と発行
山形県最上郡舟形町舟形276
舟形町役場管理課
TEL (舟形) 4,29,102番

印刷所 山形市双月町2丁目7番20号 大 場 印 刷 所



(写真は富田の一本杉付近で……
左から右へ水が逆流している)

人口町勢

男	4,572
女	4,666
計	9,238
世帯	1,856
出生	7
死亡	11
昨年の今月人口	9,429

防止対策に各方面に働きかけております。

最上川上流における、小国町はじめ各地の災害の甚大さに比べれば何程のこととは思いますが、町でもこの災害を他山の石とせず極力その防止対策に各方面に働きかけております。

たたく間に一望泥水の湖水と化し去りました。堀内地区にも浸水家屋が続出し、近年にない洪水の恐怖をまざまざと見せつけられ幸いに人命には事故がなかったが、冠水した田圃には只、ほう然とするばかり、浸水を防ぐ為の堤防の早急な構築を絶叫したい心で一杯で、災害を人災にしたくないのは誰もが祈念するところであったと思います。

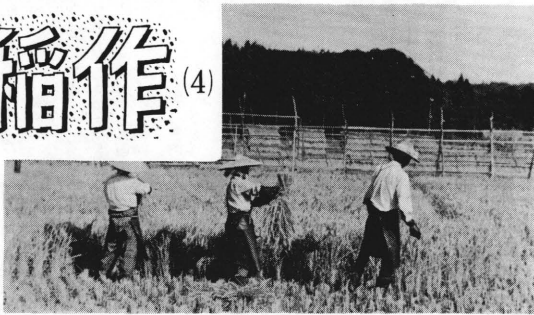
去る七月二十九、局部的な豪雨により被害を受けたばかりなのに、時を同じくして又も八月二十九日の県南に降った豪雨により、最上川が氾濫し本町に及ぼした被害は、農作物のみ二千二百万円、土木関係五百八十万円、家屋浸水等による百万円、その他亜炭鉱山等の損害百二十万円と合計約三千万円の高きに昇りました。

わけても富田内の轟地区よりあふれる泥水は、刈取を目前にし黄金の波に無情に襲いかかり、またたたく間に一望泥水の湖水と化し去りました。

水魔に ぼう然



今年の稲作 (4)



適期刈り
本町産米の品質は年々著しく向上してまいりますが、出かせぎ農家の場合早目に作業を切上げるため早

乾燥
適期の見方としては穂首が黄変した時期が適当ですが、穂間部ではそれ以前に完熟する場合がありますので注意が必要です。

適期刈り
粒の大きさは出穂後25日で決まりますが、登熟のおくれた青稈の粒の内容も充実するのは正常な稲の場合40日～45日以後となります。

刈りとなる傾向があります。ところが本年は成熟期が早くなる可能性が強いので、労力的に見ても刈り遅れが考えられます。従って適期刈りの問題を大きく取り上げなければなりません。

●適期刈り
適期の判定は稲の品種、生育、気象によって違いますが、出穂後の平均気温が一、〇〇〇度C以内であれば、早生種では出穂後35日、45日、晩生種では45日～50日となります。

●乾燥の要点
乾燥期間は約20日間を要しますが、自然乾燥の場合風乾が主体となります。通風をよくする方法を考案することが大切です。

●杭掛けの注意
イ、なるべく小束とし杭の間隔はあまりつめないこと。
ロ、杭に横木を二～三本つけて一本に40～50把程度とする。
ハ、地面から40～45cm以上あげては掛け、掛替えは晴天に。

刈りとなる傾向があります。ところが本年は成熟期が早くなる可能性が強いので、労力的に見ても刈り遅れが考えられます。従って適期刈りの問題を大きく取り上げなければなりません。

●乾燥の要点
乾燥期間は約20日間を要しますが、自然乾燥の場合風乾が主体となります。通風をよくする方法を考案することが大切です。

●杭掛けの注意
イ、なるべく小束とし杭の間隔はあまりつめないこと。
ロ、杭に横木を二～三本つけて一本に40～50把程度とする。
ハ、地面から40～45cm以上あげては掛け、掛替えは晴天に。

●養蚕農家におしらせ
桑園管理について
桑の胴枯病予防をやりましょう
近年、桑の胴枯病が多発し、翌年の繭増産に大きな障害になっていくことが周知するところであると思います。

●養蚕農家におしらせ
桑園管理について
桑の胴枯病予防をやりましょう
近年、桑の胴枯病が多発し、翌年の繭増産に大きな障害になっていくことが周知するところであると思います。

●養蚕農家におしらせ
桑園管理について
桑の胴枯病予防をやりましょう
近年、桑の胴枯病が多発し、翌年の繭増産に大きな障害になっていくことが周知するところであると思います。

●養蚕農家におしらせ
桑園管理について
桑の胴枯病予防をやりましょう
近年、桑の胴枯病が多発し、翌年の繭増産に大きな障害になっていくことが周知するところであると思います。

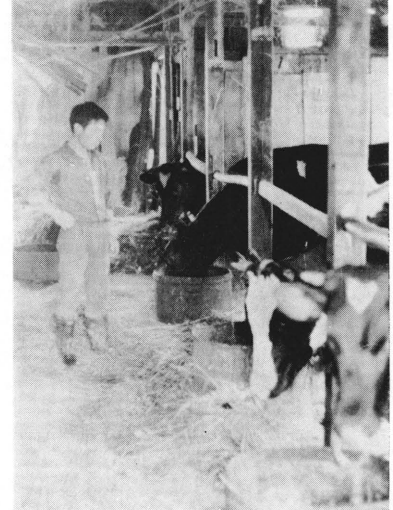
新らしい聖堂

乳牛の肥育で気を吐く

沖の原の庄司さん

こうした好気景に反映して、間に合う畜産として注目を浴びてまいりましたが、このような現象をいち早くとらえ、酪農牛のホルスタイン種を肉牛として肥育を手がけ、多頭飼育を計画的に行なっている人がおります。

その人は沖の原の庄司二郎さんで庄司さんは現在ホルスタイン種



かつては一千頭を飼育していたのが町の畜産も、農業機械と共に次第に衰えて、今では五百数頭に過ぎません。

こうした現象は当町に限ったことではありませんが、牛馬の減少と共に子牛等の高騰が目立ち、最近では当牛ものでも約十万円はする状態となっておりま

転させる計画で、大体のものは一頭当り三万円は高いといっております。庄司さんの場合畜舎を計画的に設計している関係から、エサを与えること位しか手がからないと云っています。

冬季用の干草は確保してありますが、息子さん始め家族みんなで干草を集めておられます。

●養蚕農家におしらせ
桑園管理について
桑の胴枯病予防をやりましょう
近年、桑の胴枯病が多発し、翌年の繭増産に大きな障害になっていくことが周知するところであると思います。

●養蚕農家におしらせ
桑園管理について
桑の胴枯病予防をやりましょう
近年、桑の胴枯病が多発し、翌年の繭増産に大きな障害になっていくことが周知するところであると思います。

●養蚕農家におしらせ
桑園管理について
桑の胴枯病予防をやりましょう
近年、桑の胴枯病が多発し、翌年の繭増産に大きな障害になっていくことが周知するところであると思います。

●養蚕農家におしらせ
桑園管理について
桑の胴枯病予防をやりましょう
近年、桑の胴枯病が多発し、翌年の繭増産に大きな障害になっていくことが周知するところであると思います。



(4) 富田の巻

昔から「江戸を見るならサバ見ろ」と云われたが……。

延文五年(西紀三三〇)に、源義家の子孫で源次郎義高より人が難いところへ

延文五年(西紀三三〇)に、源義家の子孫で源次郎義高より人が難いところへ

延文五年(西紀三三〇)に、源義家の子孫で源次郎義高より人が難いところへ

延文五年(西紀三三〇)に、源義家の子孫で源次郎義高より人が難いところへ

延文五年(西紀三三〇)に、源義家の子孫で源次郎義高より人が難いところへ

延文五年(西紀三三〇)に、源義家の子孫で源次郎義高より人が難いところへ

延文五年(西紀三三〇)に、源義家の子孫で源次郎義高より人が難いところへ

「町のうちで田舎を歴正し……」と云うのは、いわば「一等地の開拓がなほ」と自慢しているもので、神主の義高

「町のうちで田舎を歴正し……」と云うのは、いわば「一等地の開拓がなほ」と自慢しているもので、神主の義高

「町のうちで田舎を歴正し……」と云うのは、いわば「一等地の開拓がなほ」と自慢しているもので、神主の義高

「町のうちで田舎を歴正し……」と云うのは、いわば「一等地の開拓がなほ」と自慢しているもので、神主の義高

「町のうちで田舎を歴正し……」と云うのは、いわば「一等地の開拓がなほ」と自慢しているもので、神主の義高

「町のうちで田舎を歴正し……」と云うのは、いわば「一等地の開拓がなほ」と自慢しているもので、神主の義高

「町のうちで田舎を歴正し……」と云うのは、いわば「一等地の開拓がなほ」と自慢しているもので、神主の義高

「町のうちで田舎を歴正し……」と云うのは、いわば「一等地の開拓がなほ」と自慢しているもので、神主の義高

「町のうちで田舎を歴正し……」と云うのは、いわば「一等地の開拓がなほ」と自慢しているもので、神主の義高

「町のうちで田舎を歴正し……」と云うのは、いわば「一等地の開拓がなほ」と自慢しているもので、神主の義高



富田は農産戸数約百戸、経営面積百ク

富田は農産戸数約百戸、経営面積百ク

「トモ、といつて昔から一等地の開拓がなほ」と自慢しているもので、神主の義高

「トモ、といつて昔から一等地の開拓がなほ」と自慢しているもので、神主の義高

「トモ、といつて昔から一等地の開拓がなほ」と自慢しているもので、神主の義高

「トモ、といつて昔から一等地の開拓がなほ」と自慢しているもので、神主の義高

「トモ、といつて昔から一等地の開拓がなほ」と自慢しているもので、神主の義高

「トモ、といつて昔から一等地の開拓がなほ」と自慢しているもので、神主の義高

「トモ、といつて昔から一等地の開拓がなほ」と自慢しているもので、神主の義高

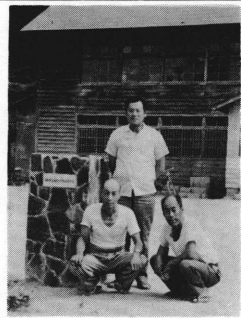
「トモ、といつて昔から一等地の開拓がなほ」と自慢しているもので、神主の義高

「トモ、といつて昔から一等地の開拓がなほ」と自慢しているもので、神主の義高

「トモ、といつて昔から一等地の開拓がなほ」と自慢しているもので、神主の義高

学校だより 西又分校

町内にある分校の中でも比較的規模の大きい西又分校は、こども郵便局などで仙台郵政局長から表彰されるなどで、大いに気を吐いて発行している「かんじき」が山形県教職員組合より表彰されました。この文集は六十三人の生徒はじめ父兄も交っての文集で、審査に当たった須藤克三先生も非常にほめております。



としましたので、雪の中に行ったねばり強さを表現しています。

山へ登って

ぼくが山へのぼったぼくが山へのぼったぼくが山へのぼった

ぼくの足の下で雪が

うさぎのあとを追ううさぎのあとを追ううさぎのあとを追う

雪のふる村

雪はなぜこの村にだけたくさんふるのだろう

雪がふるとスキーがでる雪がふるとスキーがでる雪がふるとスキーがでる

雪はなぜこの村にだけたくさんふるのだろう雪はなぜこの村にだけたくさんふるのだろう

雪はなぜこの村にだけたくさんふるのだろう雪はなぜこの村にだけたくさんふるのだろう

連合青年団主催 芸能大会日程きま

来る九月二十四日(日)に連合青年団主催の芸能大会を舟形小学校に於て開催いたします。

戸籍の窓口

長者原 八銀信一 長男 守彦 一 関 沼沢英雄 三男 進彦

私も一言

役場の窓口について 役場の窓口について感じること

Table with columns: 老齢年金の繰り上げを請求した年齢, 減額される率, 年金額. Rows show rates for ages 60 to 64.

Table with columns: 性別, 平均余命, 平均余命期間に受けられる年金額の合計. Rows show calculations for ages 60 and 65.



年金講座

厚生省が昭和四十年に調べた平均余命をみると、六十才まで生きれば、男は約十五年、女は約十一年、男は約十二年、女は約十五年生きられることを報告しております。

住民登録は 十四日以内に届けましょう

明 る い 話 題

大場建設さん

長沢中にバックネット寄附

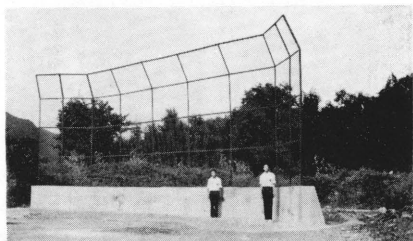
長沢中学校々庭にこのほど立派な野球用バックネットが完成しました。

これは地元の大場建設KK社長大場巖(42)氏の寄贈によるもので、横16メートル、高さ5.5メートルの立派なもの、設計から資材、施工を全部引受けて完成したという、その経費はザッと50万円也。

とかく施設に恵まれない学校にとって立派すぎる程の贈り物で、生徒も大喜び、早速野球の練習に汗を流しています。

早坂校長も「以前からバックネットをほしいと思っていましたが、今回完成を見ましたことは本当に感激で一杯です。寄贈者の大場さんには心からお礼申し上げます。これからは野球を通じた生徒の体位向上を計り、より学習に力を注ぎたいと考えております。」と語っています。町当局も又この立派な贈り物に感謝しております。本当にありがとうございました。

(写真は立派に出来上がったバックネット)



第十七回を迎えた県社会福祉大会が今年も八月十七、八の両日東京市で催されました。この大会は、青少年や老人福祉の問題などについて、理解と認識の推進につとめようとする事を目的としたものであり、特に本年は民生委員制度五十周年にもあたっているため、各市町村から千八百名の参加人員もあって盛大に行なわれました。

第一目はいろいろな福祉問題を部会別に話し合い、二日目は、全体討議と永年功労あつた方々の表彰が行なわれました。

当町からは、民生委員として長

編集後記

今月から表紙スタイルを一部変更してみました。山形県広報ゼミナールで採点され、指導された点もあつたので、手を加えました。

町民と直結した広報といえますが、仲々実現には遠く感じています。秋の取り入れもいよいよ酷となります。皆さんの御健康をお祈りいたします。

を、町の社会福祉事業に役立たせて下さいと置いて行った奇麗な方があります。この方は木友の大沼みやゆきさんで、去る七月十一日午前十一時十分頃小国川で遊んでいた同町内の志村武男さんの長男、強君(四才)が足をふみはずし、約二百メートルに紙面上からお礼を申し上げます。



た礼金、お礼として下さった金一封を大沼さんは町の社会福祉事業に役立たせて下さいと役場に叩てきました。役場ではさっそく町の社会福祉協議会の事業である助け合い資金に入れて低所得者階層の為に利用することにいたしました。

人命救助と愛の寄附

木友の大沼さん

人命救助で警察署より表彰され、これを知らず新任警察署署長の大沼さんをお礼として下さった金一封を大沼さんは町の社会福祉事業に役立たせて下さいと役場に叩てきました。役場ではさっそく町の社会福祉協議会の事業である助け合い資金に入れて低所得者階層の為に利用することにいたしました。

いざ来い火の手

— 新鋭消防車配置 —

町の自動車ポンプは、去る昭和28年に購入、度々の火災等に出場、その威力を発揮してきましたが寄る年波は争えず、近頃は近代消化活動に追いつけない状況となりました。

それでこの度、新しい消防車と交替することになり、去る9月1日時あたかも防災の日と同じくして、新消防車が就任しました。

エンジンは、いすず水冷式6気筒ガソリンで140馬力、吸水が早くレバー1本で駆動できる独特の設計を持ち、特に化学消火器を搭載し、油火災等に威力を発揮する性能を持っております。

価格は340万円より、県補助金58万円、最上郡内市町村の積立金より140万円、残金の142万円は、町負担となります。

この新鋭車もその威力はさることながら、その威力を発揮することなく無火災、無災害の町を樹立することを祈って止みません。



佐野 武、森 スズ子両氏

県社会福祉大会で受彰

年にわたり地域福祉の増進につくしてくれた堀内の佐野武さんが山形県知事表彰、鼠沢の森スズ子さんが大会々長表彰をそれぞれ贈呈されました。

水ながた

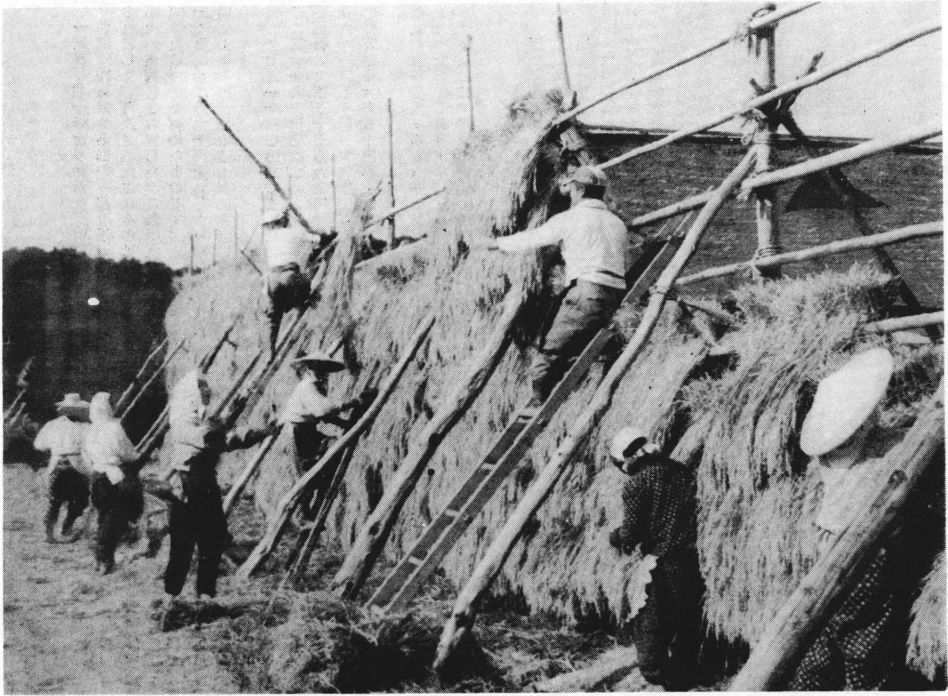
報 廣

No. 111号

昭和42年10月号

編集と発行
山形県最上郡舟形町舟形276
舟形町役場管理課
TEL (舟形) 4.29.102番

印刷所 山形市双月町2丁目7番20号 大場印刷所



(写真は 太郎野で写す)

今月の人口町勢			
男	4,552人	出生	6人
女	4,643人	死亡	6人
計	9,195人	婚姻	0件
世帯数	1,845	離婚	1
(参考) 昨年今月 9,437			

機械化なるがゆえに、とかく米質が落ちることもあるそうですが史上最高の作柄だけに、豊作へ最後の仕上げとして『商品』としての米をつくる自覚で、本当に市場性の高い良質の米を生産するため努力していきたいものです。

さあ…農作へ最後の仕上げに……消費者から喜ばれる米づくりのために張り切ってゆこう……

稲刈機で一日二千束刈るというが把数にして六千把、これを杭なりハセなりに掛けるのが大変だという。とても家内仕事では間に合わずそれぞれ協同化ともなる訳です。ことしの米価から計算しますとこの稲束一把が大体三十五円位にはなる勘定になりますが、豊作のことしの稲は特にズシリと重い、しかしハセへ投げる手も豊作の喜びで思わすはずむ……。

農業も機械化が最近めまぐるしく発達し、稲刈機も随分ことしあたりは使われているようです。オートメ化によって人手が浮くのが当然なのだが仕事の内容によっては短時間に人手がほしい現象も起きています。

ことしの稲作は旱害や水害になやまされたというものの、比較的高温に恵まれたため全般的には文字どおり『史上最高』の出来高であるといわれます。

みんなの手

手をつなぐグループ

太郎野

新しい経営

農業も今や機械化時代、どんな農家でも耕運機ぐらいいは持っている時代となったが、反面機葉が聞かれるようになっていっている。いわゆる農業収入が次から次と現れる機械購入に追われて赤字となる警告のようなものであるが、防ごうとする動力機のもとにグループをつくり、お互に共同機械購入をし、農業共同化を進めているグループがある。太郎野の佐藤富雄、佐藤薫、庄司貢、庄司幸夫、庄司運次郎、佐藤伊松、佐藤秀雄、庄司吉松、庄司豊吉の各氏によるグループがそれである。

太郎野地区は本町開田事業の草分けでもあり、現在一戸当り二ヘクタールという面積をようしているが、耕作面積の拡大により耕運



(写真は機械での稲刈り作業)

機等も当然大型化しなければならなくなつた。しかし地質的に見て太郎野は重粘土が多く大型トラクターでなければその耕運も充分な効果を挙げられないものであった。こうしたことにより、各戸で購入するには高価につき、ここに共同化しようとする機運が生れたのである。メンバーはいずれも熱のある人ぞろいである。話しはトントン拍子でまとまり、先ず大型トラクター(45馬力、デビット、プラウ)を二百万円で購入した。

やがて機械を中心にした農業共同化の時代がやってくる、この人々は信じている。農業技術の改善にもみんなが熱心である。只、このグループに悲しいことがあった。リダ格でもあった庄司誠一さんが、去る八月二十七日突然交通事故で亡くなったことである。まじめ役として絶対の信頼があった庄司さんの急死にはみんなぼう然とした。しかしこのグループは庄司さんの意志を進んで将来へ向つてたゆまなく進もうとガッチリ手を組んでいる。

運転は若い人を中心にして行なわれ、自分の田は自分でというのでなく全区域を皆自分で完了するという方法をとっている。

太郎野地区は二年前から集団栽培を実施し、水管理、病虫害防除など効果を挙げているのでこうし共同作業はお手のものである。ことに馴れたものである。

この秋の刈取りにも動力刈取機を購入した。これは一台であるが更に来年度も二台位購入する計画だという。

耕耘から刈取りまで計画的な共同作業により大きく労力も浮くというが、この余剰労力をこのグループは他に利用せず、ひたすら次の開田計画へと意欲を注いでいる。

胃の集団検診の

おしらせ

●現在募集中の自衛官
 ●二等陸海空士(全般)
 ●十八歳以上二十五歳未満の男子(幹部自衛官に昇進の道あり)
 ●航空学生(パイロット要員)
 ●防衛大学生(全般及びパイロット)
 ●看護学生(女子)
 ●二十歳未満の高校生又は来春卒業者の方
 ●十月二十五日まで願書必着
 ●自衛隊生徒(全般)
 ●来年四月一日で十五歳以上十七歳未満の中卒又は来春卒業見込の男子
 ●四年後三曹・高校卒資格取得十一月二十日までに願書必着

自衛官募集

●現在募集中の自衛官
 ●二等陸海空士(全般)
 ●十八歳以上二十五歳未満の男子(幹部自衛官に昇進の道あり)
 ●航空学生(パイロット要員)
 ●防衛大学生(全般及びパイロット)
 ●看護学生(女子)
 ●二十歳未満の高校生又は来春卒業者の方
 ●十月二十五日まで願書必着
 ●自衛隊生徒(全般)
 ●来年四月一日で十五歳以上十七歳未満の中卒又は来春卒業見込の男子
 ●四年後三曹・高校卒資格取得十一月二十日までに願書必着

- 時間 各午前七時より実施
- 受検上の注意
- 1、検査当日、朝から検診が終了するまで、たばこ・水・お茶など何も食べたり飲んだりしないこと。
- 2、受検前夜は、できるだけ飲酒をしないこと。
- 3、ご婦人の方はボタンのない薄肌着にしてください。
- 4、受検料は二百二十円を当日受付に納付のこと
- 5、検診当日は、必ず受検通知書を持参のこと。

尚、受検者にはすでに通知書を配布してあります。

戸籍の窓口

(おめでとう)

- 福寿野 早坂寅夫 長女 二三子
- 沖原 豊岡正明 長男 与一
- 経壇原 叶内利男 三女 洋子
- 長者原 叶内太一 長男 智
- 舟形一 磯谷萬隆 長男 隆一
- 舟形四 真見 駿 長男 孝
- (おくやみ)
- 太折 庄司誠一 主 本人
- 舟形一 松田重信 長女 ひとみ
- 舟形四 佐藤茂平 主 本人
- 長沢二 叶内今朝雄妻の母ツメ
- 長者原 相馬 勇 母 キヨエ
- 富田一 石山栄三郎 父 栄治

水ながた

報 廣

No. 112号

昭和42年11月号

編集と発行
山形県最上郡舟形町舟形276
舟形町役場管理課
TEL (舟形) 4,29,102番

印刷所 山形市双月町2丁目7番20号 大場印刷所



(写真は 最後の仕上げに忙しい新橋と主役を譲った旧平石橋)

今月の人口町勢			
男	4,548人	出生	5人
女	4,636人	死亡	6人
計	9,184人	婚姻	1件
世帯数	1,846	離婚	0
(参考) 昨年の今月 9,401			

昭和三十七年五月二十日付で二級国道に昇格した国道四十七号線は、三十八年頃より本格改修に乗り出し、関田地内の舗装を皮切りに、経且原、一の関と延長され、舟形町内における四十七号線舗装は年毎にその面目を一新してきました。

長沢地内については住宅密集地帯と地形の關係から、最終工事に残されておりましたが四十二年度より着工され、楯跡の岩盤を真二ツにする難工事ともいよいよ完成を見て、平石橋を三重に架けるというハイウェーが完成しました。

これにより分岐点舟形より延びる四十七号線は、事実上本町内における舗装は完成されたこととなります。

この二重橋となった平石橋は旧道となった方の橋も、昭和十三年に完成した当時としては珍しいコンクリート橋で、二ヶ年の歳月を費やして完成したものと云われます。当時はコンクリートも全部人手により練られたもので、まだまだ立派に耐久力があります。

しかし時代の波には抗しがたく数日で完成した新しい平石橋にその主役を譲り、塵橋でもない気まづいたはずまいを見せております。

ゆるやかなカーブを誘うこの新橋は、新しい文化の前駆の点としてその主役を演ずるが、より高い地域開発を運んでくることを期待して止まな

二重橋



(6) 大平の巻

昔、源義経が兄頼朝に追われて平泉へ落ちる途すがら、たまたま大平に立ち寄り、粟を買求めたが支払いに困り借借証を書いたという伝説で広く知られた大平は、国道十三号線二ツ屋から東へ三・五、戸数四十一戸、人口一九七人と規模は小さく、その歴史と伝統のある部落です。文治年間(一、一八五年代)の頃とか、伊豆の住人で伊東重三郎という武士が、諸國あふ脚の次第にその地位を確保し、その子孫も繁栄しました。慶長年間(一、五九六年)頃には山形城主最上義光より近在近郷の百姓の統治を命ぜられ、名も伊藤半兵衛となり代々豪族として君臨してきました。現在の伊藤貞蔵さんはその末裔で、伊藤さん宅には最上義光より賜った土地管理の辞令(慶長七年七月二十八日)や明治十二年の国有林野監視官の辞令などが保管されて大平に今も伝えられている元八軒講というグループがあります。これは半兵衛、弥兵衛、惣兵衛、次郎、伊七、繁次郎という八軒で構成されているもので、その起源はかなり古いものだとされています。周囲が山のこの地に於て部落を維持するには、耕地も少ないことから先人は非常な苦勞を重ねたようである。この八軒講も部落の戸数が減ることを防ぐ一つの手段の名残であることがわかります。部落の経済を支えたものに木炭



生産があります。豊富な原木と立地条件に恵まれて最盛期には一冬で四千疋(八貫入)を超えたこともあり、その品質の良さもあって販路も開け大きな部落の産業でありました。これが最近、原木不足と人手不足から減産の一途を辿り、今ではひと冬二千疋(四貫入)がせいぜい

というところだそうで、燃料の近代化も追い打ちをかけ大平の木炭生産は今ピンチを迎えております。しかし大平には大きな夢があり、着々その実現へと部落ぐるみで今たち向ってあります。それはパイロット事業による四十五ヘクタールの開田と、十三ヘクタールの桑園による共同養蚕であります。これについては高山弥兵衛さんを筆頭に部落ぐるみの長い間の悲願でもあります。大平の東方の地を開拓し、水源地に内山内の小国川に求めてそれより延々四キロメートルに及ぶ送水管をもって揚水し、開田し、水田とする計画で、町当局もこの事業には協力を惜しまなくその早期実現に努力しているものであります。その事業完成の暁には、その産業道路として内山からの町道整備も実現され、そして二ツ屋へ通じて国道へ結ばれるようになれば、名実共に大平は一大農村として生れ変わるであろうと部落の人々は眼を輝かせております。桑園造成により共同養蚕も計画されており、それに伴う放牧による畜産振興と夢は果てなく、町内会長の伊藤義吉氏を中心に伊藤吉之助氏、高山弥兵衛氏、伊藤貞蔵氏と熱意のある人々が辺地から一躍模範的なモデル農村とするべく働いております。このような熱と力のある人々のいる限り大平はいよいよ躍進し、七百年の伝統を更に輝やかにし、もとのことは間違いないかと自ら早くそうなることを祈り乍らひと冬を辞しました。(写真は庚申塚より大平を望む)

山の中から石地蔵発見

長沢から巾へ行く途中にサイの神といふ処があります。そこに「祝い沢」という沢がありその奥の自然の洞窟に昔から「祝い地蔵」と呼ばれておりました。しかしこの地蔵様はその昔、凶作に見舞われた時に飢や病に倒れた人びとを供養し、又二度と悲惨な飢饉に遇わないやうにと豊作を祈願して里人が祀ったものでしたが、いつの間にか凶作に関係あるところから「ケカツ地蔵」と呼ばれるようになり、敬遠されるようになりました。そして幾年もすぎの中に既に地蔵様の行方も知れず、人びとからはもう忘れ去られてしまいました。ところがこのほど長沢の平石、高橋登喜男さんがたまたま勤務先の福野登山の電気探鉱作業中、八森山の腹で土の中から石の地蔵様を発見しました。



長沢駐在所の菅原礼二巡査も、「天保六年といえは丁度四年が天保の大飢饉の年であり、五、六年あたりは相当の飢死者や病死が多かったことも記録に残っているのだから、これはその当時死者を供養し豊作を祈願したものに間違いないこととは史上最高の豊作といわれていますが、時あたかも高橋さんかこの地蔵さんを発見したこと、本場にあてたいことです。ケカツ地蔵などと呼ばれて、豊作地蔵なのだから本場の祝い地蔵といわなければならない」と語っています。発見者の高橋さん(写真は庚申塚より大平を望む)

二百余年の無火災部落で 秋の消防分団演習

秋の消防分団演習が去る十一月二日、第一分団を対象にして第十大部(長尾)で実施されました。この日はカラリと晴れた秋日和に恵まれ、参加した団員は勿論自動車ポンプ二台、手引ポンプ二台可搬二台と総数六台のポンプは勢よく水の搬送を繰り返しました。この日の想定は南寄り強い風に部落に発生した火の手は、裏手の山林に燃え移ったというもので部落を流れる三光堰の豊富な水を水利とした各ポンプは、折しも陽

に映える紅葉に一斉放水を浴びせかけ、よび見学の入を以て火の恐怖より、美の感慨を与えました。無事状況も終りを告げ力強い団員の分別行進でこの日の演習を終了しましたが、演習場となった長尾部落は過去二百年の間、火災の発生した事実がなく防火については強い自信を持っております。しかしこの演習を目の辺りに見て、近代防火設備をあらためて認識してより強く設備の重大さを感

滞納一掃に ご協力を

町道の新設改良、子どもの教育保健衛生、そのほか町行政の経費は、その大半が「税金」によってまかなわれています。ですから、町民はこれらの行政効果の恩恵を受ける権利を持つ反面、それだけの負担能力に応じて納税の義務を負うことになっております。町税を滞納することは、行政の執行をさまたげ、その効果を発揮できないこととなるので、皆さんが、納税の義務を果し、順調に行政執行ができるよう望むものとして、この数年間ほぼ横ばい状況で、県平均では下位、郡平均から見ても良い成績ではあります。昭和四十二年度において町税一六万三千余円、国民健康保険税二九万三千余円にのぼる滞納額になっております。昭和四十二年にこのような滞納額を繰越すことになれば、町財政の運営上大きな支障になるので、目下、税務課では各町内会毎に滞納整理に懸命の努力をしております。滞納者については、以前から完納方をお願いしてきていますので、このまま放任することも許せず、整理断行をしなければなりません。滞納されている方がたは、一日も早く完納されますようご協力をお願いします。

ご申すのすめ

所得税や町県民税は、納税者の皆さんが自分で所得を計算して、告知納税制度となっております。自分で正しい申告のできる人が一人でも多くなるように毎日の取引を記帳し、その帳簿によって正しく税金を計算する人には、専従者給与等いろいろな特典を与えたい有利な扱いをすることになっております。これが事業所得、不動産所得、山林所得のある人ができる青色申告制度です。特に昭和四十三年からは、青色申告の専従者給与の限度が廃止され、適正な給与であれば全額必要経費に認められるほか、一定の小規模事業者には現金主義による簡便な計算が認められ帳簿も非常に簡単な現金出納式の帳簿だけでよくになります。また青色申告をしていない人は気軽に税務署や役場税務課に相談して下さい。青色申告の申請をさせていただきます。



私も一言

出稼きについて 一ノ関 渡辺 一平

寒さに向い、何かと火を使う機会が多くなりそれに周囲が危険な状態となります。出稼き者から見てきたことは事実であるが、私は出稼きは積極的な支援はしてはならないと思う。それは勿論計画性がなくてはならないし、又職業としての行政上の対策が必要であることは云うまでもない。農業経営も高度なオートメ化により、開田限度と共に当然に労働の過剰が考えられる。それを受入れる企業があらば生産面にも向上するし、農業生産も両立するといわねばならぬ。具体的には留守家庭の問題があるが、これは企業開発等による交通機関の発達等で解決されるだろう。行政の中にあってすれば積極的な支援も必要である。労働条件の完備も考えられる。福祉更生共に優秀な企業と、町

今月は

国民年金推進月間です

十一月は、私たちの国民年金をさらにすすめる月です。
国や県においても、月間中いろいろの行事をおこないますが、私たちの町においても、次のような行事をおこないます。
十一月十六日舟形町一円広報PRを行ないます。
十一月二十二日由公民館で部落座談会を予定しております。
皆さんも、自分たちの国民年金をさらによくしていくために町内、部落の方々と話し合いをし、正しく理解し、お互いこの制度を進めていきたいと思います。

◆一年前納は出来秋に
ことしも、そろそろ米の収穫期がきました。
ところで、米代金はいったとくに、国民年金の保険料を一年分先き払いすれば、一ヶ月ごと、あるいは三ヶ月ごとに納めるわずらわしさがなくなります。
また方が、事故にあっても障害年金や母子年金をもらえないという心配もありません。
それに前納すれば、保険料の割引もありますので、ぜひ出来秋には、保険料の一年前納をおすすめいたします。

秋期赤ちゃん 保健コンテスト

舟形地区秋季赤ちゃん保健コンテストが十月九日午前十時役場会議室で催されました。
このたび、コンテストに参加資格があったのは、昭和四十一年十一月一日より昭和四十二年四月三十日まで、生れた赤ちゃん六十名の赤ちゃんコンテストを受けられました。
このテストは、赤ちゃんの身長、胸囲、体重、運動機能などを一人医師から審査を受けられました。
献選の結果次の赤ちゃんがコンテストに入選されました。
乳児名 保護者
○十一月生
磯谷 広子 万幸 舟形四
斎藤 智仁 謙一 福
○十二月生
内川 晴彦 貞夫 長沢三
○一月生
佐藤 雅紀 則夫 舟形三

今月のお料理

今月は献立づくりの基礎を述べてみましょう。
一、料理の個性を見せよう。
二、我が家の料理を選びましょう。
料理は、早く出来上がりがつきっきりで混ぜたり、返したりしなければならぬ。
い炒めもの、最初に混ぜてもできるもの、あるいは強火で短時間にできるもの、あるいは、あれこれとひとつずつ作っておいで、最後に全部合わせて出来るもの。
上から下へ、初めにゆであとはずと冷やしておくと、熱の与え方、時間のかけ方、手間のかかりかたが、それぞれ違います。

朝食向きの料理、昼食向きの料理、小人数向きの料理、多人数向きの料理などの料理の特徴をみて組む合わせる。
料理作りをスムーズに望み通りの時間内に進むコツと云えましょう。
今日の我が家の条件に合わせて、これらの中からふさわしいものを選んで組み合わせましょう。
里芋の豊富な時期、里芋だんごを献立にのせてみてはいかがでしょう。
材料(四人分)
里芋五百グラム、甘味噌七グラム砂糖大さじ二、(味噌の甘さで加減する)約二十グラム。
酒大さじ二、約三十グラム

卵黄半個
①里芋は、皮をきれいにむいて米のとぎ汁でアクぬきも兼ねてゆで、熱いうちに化学調味料を振って下味をつけておきます。
②小鍋に、味噌、砂糖、酒、水大さじ二を入れて弱火にかけ、静かにかきまぜながら煮つけます。とろりとしたら卵黄の溶きほぐしたものを加えて火を止め、十分混ぜ合わせます。
③竹串に①の里芋だんごを三つくらいずつさし、味噌あんをたっぷりかけてすすめます。
熱い番茶を添えて……

測量標(石標等)の保護について

建設省国土地理院で実施しております基本測量に必要な測量標(三角点・水準点)は、地図の作製整備、公共事業の計画又、民間における測量の基準となるもので非常に大事なものである。
国土地理院から、この測量標を保護し安全に維持するように依頼を受けて居ります。
開田、開畑、住宅敷地等の計画内にある測量標を除去したり移転したりしないようどうしても移

第三日曜日は

一家団らんの日
話し合いをいたしましょう。
アイサツを交しましょう。
よその子どもにも声をかけましょう。

より安全にするために 道路交通法の一部改正

道路を横断する歩行者の保護と大型自動車による事故の防止、仮停止制度および交通反則通告制度の新設など、道路交通法の一部改正が十一月一日からそれぞれ施行されます。
改正の主なものを見てみます。
①横断歩行者の保護のための車両等の通行方法の規定の整備
これは交通整理の行なわれていない横断歩道の直前で停止している車両等があるときは、その側方を通り抜けてはならず、歩行者の有無を確かめるため、横断歩道の直前で一時停止をしなければならぬ。
また交通整理の行なわれていない横断歩道およびその手前三メートル以内では、追抜き、追越しもしてはならないこととなった。
②大型車の運転資格などの引上げ
大型免許は年令二十才以上となったことと運転経験の期間を二年以上としたこと。
次に政令で定める大型自動車(車両重量が一万一千キログラム以上、最大積載量が六千五百キログラム以上)の運転に必要となる

舟形町白バラ会の交歓会

選挙を明るいものにして住み良い社会をつくらうとする目的のもとに、果の政治学習講座を終了した若い人々が結成されている、舟形町白バラ会(会長伊藤政春君)十六名と、同じく金山町の白バラ会(会長松坂忠良君)会員十名との交歓会が去る十月三十日(月)午前十時から、舟形町役場で開かれました。
まず、明るく正しい選挙を確立するには、世の中を良く識らなくてはならないと、『これからの家庭生活』というテーマで話し合い

悪質事故



者者の免許の効力を仮停止することができることとなった。
④交通反則通告制度
速度違反、一時停止違反、駐停車違反、免許証不携帯などの比較的軽微な違反については、これを反則行為としたに罰金を科することをせず、種別に応じて反則金の納付を通告しこれを任意に納めた者は刑事事件として取り扱わず迅速に処理することになった。
以上が今回改正になったことがらですが、こうした改正は車を運転する人は勿論、一般の方々もよく交通規則を知る上に大切なことでありますので、常に規則に注意して事故のない明るい日々を送りたいものです。

今月の納税

町県民税 第三期
保険税 第四期
いずれも十一月三十日まで



(写真は交歓会のひとコマ)

交通安全を守る家の会 一堀内地区でも結成一

交通安全を守る家の会堀内地区の代表者が集り熱心な討議の末交通戦争を何とかなくそうと誓い合いました。

この問題の解決として先ず家庭内における交通安全

交通事故による死亡者は山形県でことに比べては、先ず組織づくりがなくてはと始められたのが「交通安全を守る家の会」であります、すでに舟形地区、長沢地区では結成済、着々活発な運動を展開しておりますがこのたび堀内地区にもこの会が結成されました。

教育推進が第一とされておりますがこれらの活動を強力に行なうために、先ず組織づくりがなくてはと始められたのが「交通安全を守る家の会」であります、すでに舟形地区、長沢地区では結成済、着々活発な運動を展開しておりますがこのたび堀内地区にもこの会が結成されました。

交通安全を守る家の会堀内地区の代表者が集り熱心な討議の末交通戦争を何とかなくそうと誓い合いました。

この問題の解決として先ず家庭内における交通安全

舟形橋に歩道橋が つきます

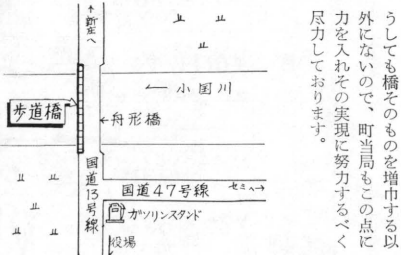
去る昭和二十八年に完成した舟形橋は、当時としては鉄筋コンクリート永久橋として天下の名橋として云われたものですが、時代の変遷は目まぐるしく十数年を過ぎた現在では、一分間十台という車の往来はげしくその上橋幅が狭いため、大型車は橋のためと待ってすれ違う有様となつてしましました。

これが増して歩行者となると橋を渡るにはそれこそ命がけ、行き交う車すれすれに欄干に手をかけながら通行しなければならぬ。

このような危険な状態を早期解決すべく、橋の増巾が早くから叫ばれておりましたが、こんどこの悲願が実現し歩道橋が付けられることになりました。

歩道橋は橋の下流側(北へ向って左側)に取り付けられることになり、巾一・五米工費約二千万円で来年三月二十日まで完成する予定です。

これが完成すれば歩行者は安全に橋を渡ることができ、より安全に車の運行を行なうにはどうしても橋そのものを増巾する以外にないので、町当局もこの点に力を入れその実現に努力するべく尽力しております。



以上のようにお互に固く手を結び交通に対する知識の高揚に努めるとき、交通事故のない明るい町が実現することでしょう。

堀内地区役員次のとおり
会長 宮田留太郎
副会長 成沢 茂弥
伊藤 四郎

二、三、四、のこともたちへのよびかけ特にかへ。

三、大人の交通規則を守る運動

四、幼児を道路で遊ばせないようにするため、水路への導水を止めよう。

大堰土地改良組合では水路改修を行なうため、水路への導水を止めよう。

これは、昨年行なった野田揚水場から下流一・五五米を工費千百万円で実施するもので、来年の三月三十一日までに完工するはずです。

ホーヤ沢開拓パイロット
いよいよ着工

パイロット開田(指導先進開田事業)として着々その準備を進めていた、富田地区ホーヤ沢はいよいよ国の認可も終り、去る十一月四日午前十時から現場で起工式が行なわれました。

総工費九千五百円で六十ヘクタールの水田を開くもので、さしづめことは四千五百十二万円で二十五ヘクタールの開田と揚水機工事、それに幹線道路を完成する予定です。起工式には町長はじめ、同地区の関係者多数参加し豊かな農村づくりのスタートを祝いました。

おねがい

おねがい

大堰土地改良組合では水路改修を行なうため、水路への導水を止めよう。

これは、昨年行なった野田揚水場から下流一・五五米を工費千百万円で実施するもので、来年の三月三十一日までに完工するはずです。

このため冬期間は水路への導水は一切しませんが、防火用水その他ご不自由をおかけすることと思いますが、工事完成まで御協力下さるようお願い致します。

実栗屋渡船場 復旧なる

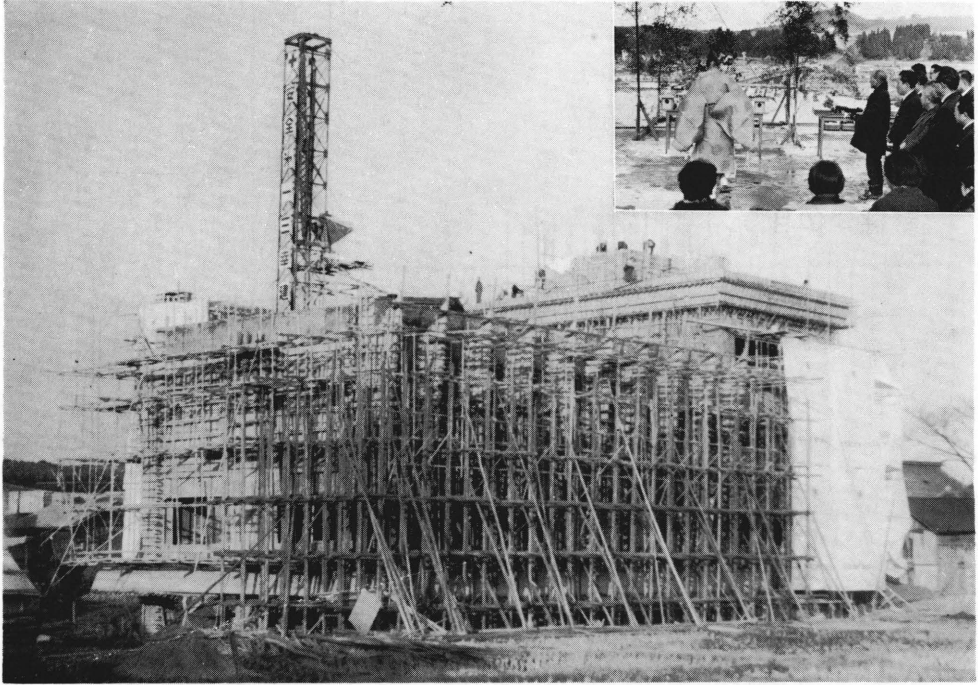
今年の八月二十八、九両日の豪雨出水により、実栗屋渡船場のワイヤロープと、鉄骨三脚が流失し、その後一カ月間渡船不能となつて地元利用者に不便をきたしていたが、九月二十八日復旧完成した地元利用者一同これで安心と喜んでいました。復旧ワイヤロープは以前、一六耗ワイヤロープであったのを二〇耗ワイヤロープに改め、足場に鉄骨三脚二基を据え、ガンとしたもので、工費約二十七万円、柿崎工務店が施工したもので、地元実栗屋町内会では、十月五日竣工式を行ない、安全祈願と落成を祝いました。

戸籍の窓口

- (おめでと)
- 長沢三 大場 俊 二女 愛子
 - 鼠沢 中鉢富之助 二女 笑子
 - 一の関 沼沢 一 長女 文子
 - 木友 斎藤 豊 三男 智
 - 洲崎 沢内洋行 長男 磨
- (おめでとう)
- 沖の原 佐藤市松 母 セイ
 - 内山二 伊藤勇吉 父 善吉
 - 紫山 竹屋 初 祖母 スエ
 - 富田一 梁川寿郎 主 本人
 - 舟形四 中山好治 母 トメ
 - 西又 齋藤朋弥 母 ヨシエ

編集と発行
山形県最上郡舟形町舟形276
舟形町役場管理課
TEL (舟形) 4.29.102番

印刷所 山形市双月町2丁目7番20号 大場 印刷所



(写真は上棟式と建築全景)

庁舎建設あとひと息

去る六月八日起工式を行ない其の後順調な工事過程が続いている庁舎建設も、すでに大半のコンクリート打ち込みも終り、去る十一月二十一日めでたく上棟式が施行されました。

三階の屋上に若竹をもって設けられた祭壇は、舟形中学校生徒によるプラスチックの演奏により一段と趣を添え、晴やかな雰囲気につつまれました。

町長はじめ議員、建設委員、工事関係者の列席を得、習慣に従うモチ撒きなども行なわれめでたく上棟式を終了しました。

これで建設工事もひと息入れ、二月中旬に予定されている竣工落成式を目標に、工事はいよいよ最後の仕上げにと拍車がかげられる訳であります。

総坪数五百余坪、工費七千六百万円と規模の点においても有数のものであり、町政と町民を直結するにふさわしい堂々たる庁舎が来春雪とけを待ちその全貌を現わすことでしょう。

今月の人口町勢			
男	4,537人	出生	1人
女	4,627人	死亡	2人
計	9,164人	婚姻	1件
世帯数	1,843	離婚	0
(参考) 昨年今月 9,359			

自治功労者 晴れの表彰 人命救助 三十六名三団体の功績

住みよい町づくりを目差す自治行政にとって、その最先端にいる様々な職務の人、又広く町の福祉に奉仕する人それぞれ報われることも意識せず、ひたすらに社会の発展にのみ尽した方々を、町条例により表彰する自治功労表彰式が十二月五日に行なわれました。

この日晴れの表彰を受けた方は三十九名で、この中には町内会長を十五年勤務した山本金之助氏をはじめ、納税組合長などの人々、それに自らの危険を省みず尊い人命を救助した人びと、また開田事業などを率先して推進した人びとと多彩で、一人一人町長より手渡される表彰状を固く受けとめ、あたらしい感激の模様でありました。

- 次に今回表彰を受けた方々
の御紹介をいたします。
- ◎表彰状(永年勤続十五年)
- | | |
|----------------|-----------|
| 町内会長(木茂)山本金之助氏 | 加藤 清治氏 |
| (同十年) | 矢口 留治氏 |
| (本堀内)加藤 八郎氏 | 阿部 富喜氏 |
| (同五年) | 大沼 みや氏 |
| (真木野)小野 勇吉氏 | 木友 |
| (松)橋 斎藤 勇吉氏 | (実行功労) |
| (同十年) | 納税組合長 |
| 農業委員 高橋 森松氏 | 二戸 治平氏 |
| 選管委員長 梅津 孝頭氏 | 高橋 繁治氏 |
| (人命救助) | 庄司 賢氏 |
| 本堀内 阿部伊三郎氏 | 沼沢 繁司氏 |
| | 斎藤菊太郎氏 |
| | 中場 繁樹氏 |
| | 小野 一義氏 |
| | 農事実行組合長 |
| | 内山 野尻 政治氏 |



- 社会教育功労 PTA役員 遠藤 正雄氏 (同十年)
- 公益功労(元消防副団長) 伊藤 允一氏
- (産業功労団体) 大塚土地改良区、堀内農業協同組合、一の関川向農道組合
- ◎感謝状(寄附行為) 長沢二 大場 巖氏 富田一 森 年男氏
- (写真表彰式の模様、顔写真は上から人命救助の阿部伊三郎、加藤清治、矢口留治の各氏)

赤ちゃんの 育て方

≪離乳食の準備について≫

少なくとも月一回は身長、体重を量って母子手帳に書き込み標準表と比べてみます。

増え方が悪ければ身体の故障があるのです。乳だけでは栄養が足りなくなり、二カ月を過ぎたら離乳の準備をはじめましょう。

離乳といってもお乳を離すわけではありませんし赤ちゃんによってその時期なり方法が違います。

方法の適当不適當が赤ちゃんの将来に大きな影響を与えますので、医師や保健婦の指導を受けて適切に行なって下さい。

離乳の注意としては、

- ・食事時間を出るだけ正確に
- ・離乳食はお乳を飲む前に
- ・初めは水分を多くしてドロドロの状態から一日一品一さじ
- ・育つにつれて品数と分量を多くして毎日便に注意する。
- ・便の状態が悪いときは食事を控えるにして医師に相談する
- ・離乳を始めて順調であれば徐々に乳の量を減らしてゆく。
- ・誕生頃には離乳食が主で乳は間食程度とする目標にする。
- ・母乳不足や乳腫の嫌がる赤ちゃんは早目に離乳するようにする。(次回は離乳食)

十年後の舟形町をえがく 振興をめざし設計に着手

十年前の昭和三十三年、新しい町づくりの目ざすとして作られた新町建設計画も、今日、その事業の大部分が皆さんの協力によってほぼ完了するので、町では改めて「総合振興計画」の立案作業に入り、昭和二十九年舟形町発足当時と比較して人口が約二六〇〇人余、世帯数にして一〇〇余世帯が減少したことは、今後町行

ような考えのもとに、町では、県の総合開発計画とのつながりを見つめ、住民福祉、教育、産業、土木建設、衛生、消防広域行政、行政事務、財政の全般にわたり、十年後のビジョンをえがき、振興計画の策定に着手入りました。目下、案の基礎調査、町民の声を反映させる機会を催し、座談会、振興審議会の開催とその作業を進めております。この計画案が完成されれば、デッカイ希望と明るい夢を乗せた舟形丸は、一路町民の福祉をめざしまっしぐらに進むこととなりましょう。

歳末は肉体的、精神的に疲勞の多い時期で、主婦が忙しいからといって、粗末な夕食は困ります。暖かくて、おいしいお料理で迎えてあげましょう。

細かい手は省いても、食品の数は多く、血数は少なく、つまり、スビード料理、鍋もの、煮込みのなど、組み合わせを十分考えた、おかず作りを心がけたいものです。

「けんちん汁」

材料(四人分)大根150グラム、人参50グラム、ごぼう100グラム、とうふ100グラム、鶏肉80グラム、塩、しょうゆ、おか節

作り方

- ①大根、人参、ごぼうはいちちょう切りにする。
- ②とうふは1センチ位のさいの目切りにします。
- ③大根、人参、ごぼうを固ゆでにする。
- ④出し汁を煮たせて、(つ)お節で出しをとります。(ゆ)でた材料と鶏肉を入れて、柔らかくなったら、味をつけて火を止めます。

赤ちゃんのをとめます。

「白菜の朝鮮漬干」

材料(割合)

- 白菜10キロ
- 塩(白菜の5パーセント)
- 500グラム、玉葱5個
- 鶏ガラ1羽分
- (人参)1小片、りんご2個
- ①にんにく6グラム
- 干ぶどう150グラム
- 化学辛子粉大さじ1杯
- 赤唐調味料小さじ2杯

作り方

- ①塩であら漬干して2〜3日位そのままにしておく。
- ②鶏ガラ、玉葱を加えて煮立て中火にして煮つけて、きましておく。人参、りんご、ニンニクはおろし金ですりおろし、干しぶどうを入れて混ぜ合わせる。あら漬干した白菜全部をとり出して軽く絞り、たるに①の材料と赤唐辛子粉をてき当にふりながら重ねて漬けておく。
- 最後に白菜の上にフキンを広げ、スープをこしながら注ぎ入れます。押しボタンをして4キロくらいの重石をする。3日目くらいから食べられます。八食べごろ6日目

農業委員の選挙人名簿への申請

毎年一月一日現在で農業委員会委員の選挙人名簿への登録申請がなされます。申請用紙を各戸に配りますので、町内会長さんを通じて該当家庭は忘れず提出して下さい。

なんと10アール 735Kグラム

今年のも多収穫共助会

長者原の 叶内哲哉さん

昨年引続いて行なった米多収穫共助会は、最終審査に残った二十五名の平均反収が、六百五十七キログラムという素晴らしい成績を挙げ、去る十一月七日、特に優秀な次の方々に賞品が贈られました。

増収賞

六三三 笠本堀内 矢口 敏	哲哉
六七二 笠富田 曾根田進一	政
六六一 実栗屋 東海林 幸吉	政
なおい一位の品種はシモキタ、二位はたちほなみ、三位はフジミノりとなっており全体の三分の一が	政

技術改善賞

六六九 真木野 小野 好夫	秀史
六六八 齋藤 西又 齊藤 秀史	秀史
六六七 堀内 菊地 健治	健治
六六六 福寿野 佐藤 隆	隆
六六五 福 阿部 兼雄	兼雄
六六四 福 伊藤 嘉章	嘉章
六六三 舟形 三佐藤 政	政
六六二 伊藤 兼雄	兼雄
六六一 福 阿部 兼雄	兼雄
六六〇 堀内 菊地 健治	健治

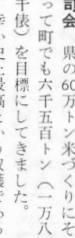


今年の稲作を省みて

(会談座)

ことしの稲作も、史上最高、という輝かしい成績で終りましたが、これもひとえに順調な天候がもたらしたことであることは勿論であります。稲作技術の賜であることは論をまたない事実であります。広報でも、今年の稲作と題して連載してきましたがこれを総決算するべく、前線でご活躍している方々に出席いただき、ことしの稲作の反省と今後の問題について語り合っていました。

これが広く丹形町農業振興の資となり又技術改善に役立てばと願うものであります。

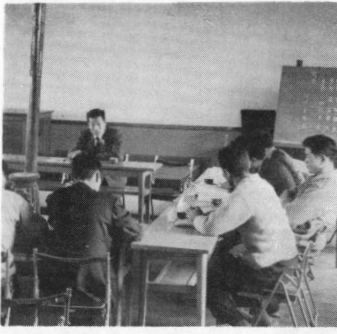


富樫 稲作
富樫 稲作
富樫 稲作
富樫 稲作

司会 県の60万トン米づくりにそって町でも六千五百トン(一万八千俵)を目標にしてみました。幸い史上最高という収穫であるというので喜びに堪えないところですが、これも前線でご活躍している皆さんの稲作技術の賜でその苦労談を語っていただくことは本当に有意義なことだと思います。まづことしの天候から富樫先生おながいします。



富樫 稲作
富樫 稲作
富樫 稲作
富樫 稲作



ことしは苗代期に温暖な日が続いたので育苗は良好だったが、厚播きの所で過繁茂になった。順調な育苗のため傾付けも早くできたと思います。

七月から八月にかけて一時低温もありました。

が活着も良好であり害もなく、その後の高温で出穂も早く結局不稔粒も少なかったので収穫も良かったというところになりました。病虫害も大したことなく九月の秋冷も早く収穫期まで良好だったことは本当によかったと思います。

推奨品種は大当り

司会 それではことしの稲作の重点をどんなところにおいたかを根田先生からどうぞ。



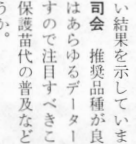
根田 推薦
根田 推薦
根田 推薦
根田 推薦

防除、水管理といった点を営農改善協議会などを通じ指導しました。この特徴として新結病が多発したことでしょう。これは栄養豊富な田に発生するもので、つまみ多収の稲は常に不健康であると考えねばなりません。

司会 どうもありがとうございます。では今年はどうな品種の稲を作ったか皆さんに聞いて見ましょう。まづ小野さん、

小野 私は川西町等の研究資料などを参考にしましては「たちほなみ」「ふじみのり」「みよし」などを作ってみました。

佐藤 私は根田先生の指導もあり、ふじのりが大半でした。大場 やつぱり「ふじみのり」ですが「れいめい」なども作っています。



武田 私の
武田 私の
武田 私の
武田 私の

私の場合は高温に左右されることがあります。

森 昨年あたりから大変普及してきました。ことしは大割実実施したようです。

司会 小野さんところでは随分普及保護苗代の普及を

るので七割くらいでしょう。

武田 私のところではふじみのり六割です。

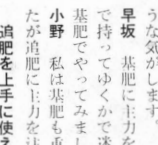
森 やつぱりふじみのりを作りましたが三割位で「さわのはな」や「れいめい」も作りました。

早坂 私は多収も考え、努力も考えて「ふじみのり」60%を外に「たちほなみ」を作りました。

司会 皆さま早生種が多いようですが、良い傾向だと思えますが町全体でどうなっているでしょう。

富樫 ふじみのりは約40%、さわのはな14.6%、みよし6.3%はつにしき5.9%となっていました。多収種成でも推奨品種は良い結果を示しています。

司会 推奨品種が良いと云うことはあらゆるデータによるもので、すので注目すべきことです。では保護苗代の普及などはどうでしょうか。



大場 私は
大場 私は
大場 私は
大場 私は

ばり化成は少し成育がおくれるような気がしますが、追肥を持ってゆかかで迷ったが、結局基肥をやってみました。

小野 私は基肥も重点をおきました。追肥に主力を注ぎました。

追肥を上手に使えば



司会 基肥か追肥かという二つの意見に分れているようですが、根田先生この辺をどうぞ。

根田 稲作とは米粒を作るためのものですから基肥は基肥と健康な稲の基本的なもの、米粒をよけいにするにはやつぱり成長に従った育て方、つまり

合が十俵どりとされています。司会 病虫害に対してはも仲々神経を使うのですが森さんここでは共同防除を積極的にやられたようすが。

森 共同防除は出来る限りやっています。効果もあります5%は増収になっています。

大場 長沢では個人防除が多いようです。田の条件と理由もありますがやつぱり共同でやられた方が効果があると思いますが……。

司会 水管理なんか皆さんどうやっていますか。

小野 私 四十日前から間断灌水を品種毎にしています。

早坂 水温に対する対策も場所毎に技術が要求されるようです。例えば夜水引きなどあるし……。

武田 私達は水温調査をしています。これにより水管理の資料として利用しています。ポリチューブを利用してみましたが大分違い

です。肥料としても考えなくてはならないですが……。

富樫 折角細く切っても生薬を田に入れるようになるとかえって障害があると思います。肥料にするには完全に腐蝕させることです。

武田 沖の原で田植の共同化を実施していますがもともとの範囲を狭げていきましたと考えています。

小野 密植による葉数確保、晩期追肥の技術開拓などに力を入れたらと思っています。

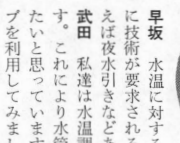
出席者氏名 (順不同)

農業改良普及員 富樫 忠夫氏
丹形農協指導員 根田 秀雄氏
長沢 第一 大場 清治氏
沖の原 武田 吉雄氏
福寿野 早坂 勝氏
富田 第二 森 正弘氏
太郎野 佐藤 富雄氏
真木野 小野 好夫氏
(司会)

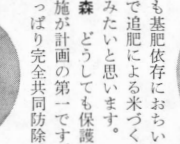
振興課産業主任 沼沢 貞雄
(記者) 大場 直雄
佐藤 景雄
佐藤 肇
伊藤 和昭



金殿的
森 に見て
富田は一番
早い方です
五月 中ほとんど



小野 私 四十日前から間断灌水を品種毎にしています。



早坂 共同
早坂 防除
是非やりの
ためです
早坂 防除
是非やりの
ためです

も基肥依存においたりやすいので追肥による米づくりを研究してみたいと思います。

森 どうしても保護苗代の完全実施が計画の第一です。それからやつぱり完全共同防除計画です。

佐藤 太郎 粘土質なためにどうしても技術的に困難です。陸カルや溶質などの使用を考えていきたいと思っています。

司会 生薬の利用などはこれから大いに研究しなければならぬ

納期は十二月二十五日限り

固定資産税第四期

今月の納税

富樫 標準として一俵十七七で七、五寸の正常稲、坪七十二株位ですが一本の穂に百粒ついでその85%が正常稲(ふじみのり)の場

のなやみと計画といったものを……

司会 生薬の利用などはこれから大いに研究しなければならぬ



佐藤 太郎
粘土質な
ためにどう
しても技術
的に困難で
す。陸カル
や溶質など
の使用を考
えていきたく
と思っています。

及しているようですが、小野 折衷、畑苗代が全部です山間冷水のためかと思いますが。大場 畑苗代の葉がやける場合はポリに穴を空けてみました。司会 保護苗代が普及していることが、この辺で肥料などはどんな。早坂 水管理の場合、追肥を使用しただら効果あったようです。根田 苗代配合は化成でないので、単肥と同じと考えて良いが、武田 それでも配合と単肥では結果的に配合の方が成育がおくれるようにです。

根田 成分の割合などで研究する余地があります。

佐藤 私のところは粘土質で開田等による集団栽培をしており、労力の関係で配合を多く使っています。司会 肥料といえは本田に於ける肥料の面はどうなっていますか。

大場 私はしは化成よりも単肥を使っていますが、やつぱり化成は少し成育がおくれるような気がしますが、追肥を持ってゆかかで迷ったが、結局基肥をやってみました。

小野 私は基肥も重点をおきました。追肥に主力を注ぎました。

追肥を上手に使えば

との一つでしようナ……。

富樫 細かくして腐らな……と田に入れた場合灌水後浮くので害があるので、よく腐蝕させることが条件です。

大場 田に積んだりするとその跡が過繁茂になりイモチの発生源などになりやすい……。

根田 計画的な方法で処理すれば薬もそう邪魔にならなくなるでしょう。

司会 それぞれ稲作については専門家ぞろい、話しも尽きませんがそろそろ時間ですのでこの辺で終らせていただきます。本場にきようはありがとうございます。

みんなでお正月を
お正月を

今年も、もう師走です。そして一日から「歳末助けあい運動」が始まっています。

昨年、郡管内での成績が一番悪く、今後の活動に期待するものが大でありますので、本年は婦人会ももちろん町内各位がそれぞれ運動に参加し、町内の困っている方々に少しでも明るい正月がむかえられるようよろしく御協力おねがいました。

高、昨年度の歳末助けあい取納状況は金で九、六四〇円、精米で三三二升で最北管内では最も成績が悪く、また若干の町内で協力を得られなかったところもありましたので今年は何卒よろしくお願ひ致します。

年末年始の交通安全運動はじまる

期間 12月11日—1月10日



今年も残り少なくなり車の往來も日増し増加の一途をたどっており、事故も、県内の交通安全月未現在、二四名の死者を出しており事故を未然に防止するため、全国一斉に十一月十日までの一カ月間年末年始の交通安全運動が実施されます。

このたびの運動は年末年始で宴会も非常に多くなるので、車を運転する方は絶対に酒をのまないように、また家庭の方も酒を出さないように固く守っていただきます。最近の酒い運転による事故を起し相手方を死亡させた場合被害者より一千万円の損害賠償を請求され余財産を売却しても間に合わず、みじめな生活をしなければならなくなった例もありますので、これ故、少し位と云言葉もなく、運転する方は酒をのんだら絶対に運転しないようにいたしますよ。

- 一、運動の推進目標
- (1) 飲酒運転の絶滅
- (2) 正しい横断の確保(とび出し事故の防止)

亜炭産業を振興しよう

衆院の亜炭調査団来町

全国産出の八割を占める最上郡の亜炭は、そのほとんどが舟形町の地下から産出され、石炭に次ぐ重要な燃料源であり、石炭に次ぐこれが近時石油等の燃料に押され、加えて採掘等の労働力の不足から次第に斜陽産業の様相を深めてきました。しかし亜炭は家庭燃料としても需要が高かり一度もあり、豆炭などの加工も年々改良されてゆき、重要な産業の地位を確保してあります。



これを将来性のあるものとして維持するに政治的な国の援助が必要であるとして、さきに通産省の小林炭業課長外技官が最上炭田を視察。続いて去る十一月二十日衆議院の亜炭調査団として、多賀谷貞雄炭業調査団を団長とする一行十名、外に仙台通産局からも加わり五十名に及び調査団が来訪しました。まず木友炭産を視察した一行は新庄市役所での安孫子県知事事始めとする地元市町村長、事業主

(写真は調査団の事情聴取)

従業員の陳情を受けました。総合したものとして「亜炭産業も政府が行なっている石炭対策にしろ弾力性のある施策を立てほしい」ということに一致し、調査団も亜炭産業の重要さを認識し、今後地元への考えを大いに国に施策に織り込みたいと回答し、力強い信頼を受けました。

終って我が町の最大亜炭産山の中山炭産を視察しました。炭産入口には地元平和炭産、新炭炭産の従業員全員歓迎の拍手が迎え、現場にはこれも中山炭産従業員も出迎え、調査団一行も生のままの亜炭採掘を目の辺り見て、その対痛感したようでありました。調査団一行は次の調査地宮城県へと向いましたが、亜炭産の将来に曙光が見えたものとして関係者は勿論、町当局も喜んでおります。

ふるさと訪問

(7) 本堀内の巻

堀内を訪ねるには本堀内が関係あります。今月は両堀内の巻をお送りいたします。



小国川と最上川の合流する辺り、山紫水明の地に本堀内があります。戸数十三戸人口八十二名とささやかな部族でありましたが、その昔は清水大蔵大輔の堀が築かれ、その堀があったところから「堀の内」として三十数戸の集落を成して、川舟の上り下りに賑やかな活気ある部族でありました。

二) 五月の大雨で最上川が氾濫しそれに小国川の濁流も加わり、部落を襲い多くの家屋が流失しました。しかし災害は止まず部落の後方の黒森山が崩れおとし砂は部落にたれられ込み埋没、ほとんど全壊に近い災害を受けました。ところが同年七月にようやく復旧に立ち上ったばかりの部落に火事が起り、過半を全焼してしまいました。この度重なる災害に堀内の人々はどうとう移転を決意しました。そして上流の杭積場の地を

屋敷地とすることを請願、許されて宝暦七年の八月に二十六戸が移転しました。これが現在の堀内のはじまりとなります。その中六戸だけが先住の地を離れ、たく旧地に残り、これが現在の本堀内となった訳であります。

左二門と名乗りました。後に清水大蔵大輔に仕えて功を成し一族三戸に分家し、その一家が伊藤源三郎というのであります。

(注) 鬼舌三郎が持つと伝えられる仏像三尊はそれ自身が伝えられたが、現在はほとんど行方知らず新庄市堀内から大田如來と名乗る一休と伝えられるが、これも戦後流離に遭い失ったといわれる。堀内伊藤家は今も阿耨如來が伝えられている。

七百余年の歴史を持つ堀内は最上川水運と共に舟場として栄えてきたが、陸運の発達と共に次第にその様相を変え鉄道の開発で更に深刻を増し、一時は辺地として扱われてきました。しかし戦後昭和二十七年に帝石による内陸油田として脚光を浴び、永久橋の架設も実現しました。

(写真は本堀内)

ありがたう共同募金

目標に一〇〇・七%

「赤い羽根」の共同募金運動について、一部に、いろいろな話題があったようですが、(本町ではその事実がありません。)助け合いの運動を通して、「皆んな明るい社会をつくらう」とする暖い心には変わりなく、今年も、目標額に対し、一〇〇・七%の三三万七千六百一円的好成绩を見て、万々いたしました。この中には、舟形中学校生徒から寄せられたお

金もあり、三六町内会の皆さんの分と共に愛情のこもった総てでした。募金を得たお金は、早速県社協に納入、そして県を通り、約十五万程が町社協に還元され、社会、児童施設の設備や、恵まれない家庭に贈られることとなります。紙上を通して、本募金を寄せられた皆さんに御礼を申し上げます。(次表参考12・1現在)

昭和42年度共同募金の結果

町内会	募金	された額
野市	11,640	11,640
尾山	10,230	10,230
長内山	4,700	4,700
内山二平	5,270	5,270
大沢	7,640	7,640
長沢	4,120	4,120
長沢二	20,000	20,000
経担原	13,400	13,400
一ノ関	10,580	10,580
舟形	5,580	5,580
舟形一	12,450	12,450
舟形二	13,140	13,140
舟形三	14,700	14,700
舟形四	16,490	16,490
舟形五	27,170	27,170
舟形六	15,740	15,740
舟形七	15,110	15,110
舟形八	2,660	2,660
舟形九	7,660	7,660
舟形十	450	450
舟形十一	14,600	14,600
舟形十二	17,790	17,790
舟形十三	14,330	14,330
舟形十四	15,440	15,440
舟形十五	5,240	5,240
舟形十六	1,580	1,580
舟形十七	2,680	2,680
舟形十八	3,290	3,290
舟形十九	12,200	12,200
舟形二十	13,570	13,570
舟形二十一	3,270	3,270
舟形二十二	2,870	2,870
舟形二十三	3,360	3,360
舟形二十四	3,310	3,310
舟形二十五	2,370	2,370
舟形二十六	3,211	3,211
計	337,661	337,661

ことしの冬の天気

●今冬は暖冬か寒冬か
また低温な期間もあるといった寒暖の変動の大きい冬になりそうです。

●寒さの中心はいつ頃か
大勢としては十二月後半から一月にかけて温暖その前後が低いといった型が予想されるが比較的前半一月中旬はしきややく、後半から春先にかけて(一月下旬～三月は、寒くなる)と見込まれます。ただし、温暖期といえども各旬に一回くらいいつの寒波の吹き出しは考えねばならない。

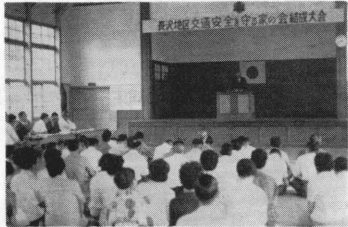
●全冬の積雪は
全般的に見ると日本海側の積雪は平年並かやや少ない目に見込まれるが、一時的に大雪の降る公算があります。

●雪の中心はいつ頃か
昨年は前半に多く後半に少なかったが、今年はむしろ前半に少な後半に多い型が考えられるので山の積雪は後半に多くなりそうです。



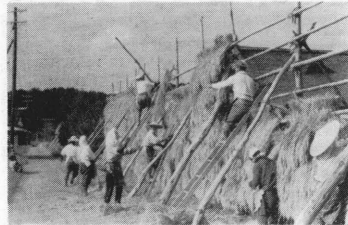
⑤ 新鋭消防車が配置

従来配置されていた町の消防車が、寄る年波のため9月1日新しい消防車が就任しました。化学消火器も積載しています。



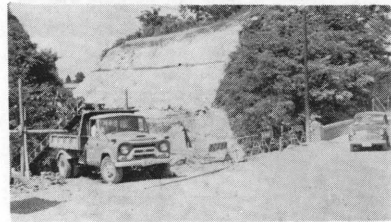
⑥ 交通安全を守る家の会

交通戦争とまでいわれる交通事故を守るにはまず家庭からと、交通安全を守る家の会が9月4日長沢地区に結成されました。



⑦ 史上最高の豊作

春からの好天と稲作技術の向上でことしの稲作は史上最高の出来を示し、売渡米も大体8万余俵となり最高の記録を示しました。

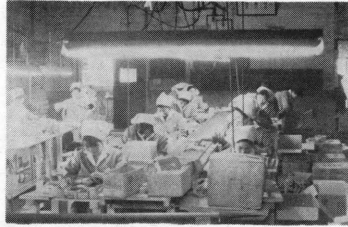


⑧ 47号線舗装町内分完成

去る昭和38年に着工された47号線の舗装工事が、最後に残った平石橋が11月5日完成。これで町内分は完全舗装されました。

さようなら 昭和四十二年

ことしの町のニュースから



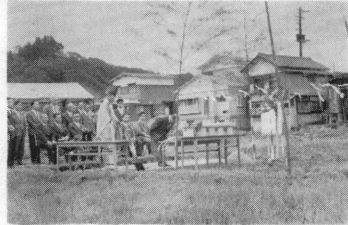
① 工場誘置第1号操業

4月1日から町が誘置した工場第1号として横浜のホリエ電機が舟形映画劇場を仮工場として、操業を開始しました。



② 町議会議員の選挙

条例改正によって定員20名となってから初の選挙が4月28日に行なわれました。その結果、はじめて昭和生れの議員も誕生しました。



③ 庁舎建設の起工式

工費7,600万円で東京の三幸建設株式会社が落札し、6月8日関係者多数が参集し現場で起工式が行なわれました。



④ 豪雨町を荒れ狂う

7月29日夜明け、局地的な大雨のために町内の「老の沢川」ははじめ各河川が氾濫、2億円近い被害をこうむりました。

町の文化展、鮮やかに終る

昨年は町の文化をさぐる」と題していろいろな町内にある文化財的なものを展示して好評を得ましたが、ことしの文化展は「生活工夫」などを主体にして行なわれました。去る十一月十五日から十八日まで役場二階でふた明けしたのが主婦の余暇利用の作品や、木の根の芸術品など約七十点を学童の図画、書道など百五十点と会場をビッシリ一杯にしました。

特に生花の「池の坊龍生派」の皆さんによる作品が会場を飾り、参観者の人々を優雅なひとときに誘いました。特別参加として長者原出身の東京在住の佐伯武夫氏の「寿」の書が書道人の目をひき、また沼沢教育長の出品「アマノの蝶」は妖しい異国の光を放ち人々の目を誘いました。只、生活工夫の点でもっと沢山の作品が出るのが望まれ、写真などももっと参加者があってよかった様でありました。この反省をもとにして来年度においては庁舎の落成も兼ね、会場も完備することでもありますし、より盛大な「文化展」とするべく計画しておりますので広く町民の皆さんの今から御準備下さるようお願い致します。



(写真は文化展会場)

す。尚今回ご協力下さいました各位に厚くお礼を申し上げます。

よい歯の学校に

優秀賞

今度は長沢小学校へ

まさに富長小学校が「模範校」として果一位を獲得した「よい歯の学校」に、ことしは長沢小学校が「優秀賞」として進出しました。これは全国よい歯の学校コンクールとして、虫歯をなくす運動の一環として行なっているもので山形県では長沢小学校の外三校が選ばれています。長沢小学校は六十%のむし歯児童がいましたがCの軽症者を集



「写真に情熱を燃やしています。」(写真は喜びの叶内、佐竹先生と校長先生(左))

戸籍の窓口

(十一月分)

- (おめでとう)
- 舟形三 佐藤藤範 二男 稔
- (おくやみ)
- 舟形一 富樫良吉妻の父 芳吉
- 木友 和田 広父 謙次

私も一言

出稼者の留守で思うこと



堀内 伊藤 千恵子

舟形町からの出稼者は相当の多い人数でしょう。私の夫も十一月月中旬に出稼にでかけました。出稼にいかなくともいい農家であればいいのですが耕作面積一町歩の農家では現在のところ出稼の現金収入は家計の中で大きなウェイトを占めている現状で、どうしても出稼にいかなければなりません。出稼する事によっていろいろな問題はあると思うが、まず困るのは子供のシケ、教育の面です。叱る人のない子供等は毎日キチンなばかりです。幸い私の家はおじいさん、おば

あさんが元気ですので留守家族の中で幸せな方でしょう。一家の柱が出稼に出てはいる奥様には、家計の一切、部落会のこと、学校

おりました。体のつづく限り頑張る、と本当に苦労しているのだなあとつくづく感じました。それで町にお願ひしたいのは、出稼に

(注)町の皆さんが、日頃の希望や計画があることと思えます。明るい皆んなの町をつくるために、どしどし「私の一言」欄に投稿下さるよう係では望んでおります。

引揚者に 特別交付金

引揚者、その遺族および引揚前死亡の遺族に対し特別措置として「特別交付金」が支給されることになりました。

この特別交付金支給法は昭和42年8月1日付をもって公布され、即日施行されました。

この請求出来る方は

○終戦後の引揚者で外地に終戦日(昭和20年8月15日)まで引続き一年以上、生活の本拠を有していたもので、終戦に伴って発生した事態に基づくやむを得ない理由により同日以後本邦に引き揚げたものと同原則とする。

◇◇◇
ソ連参戦による終戦前の引揚者終戦の際本邦に滞在中であった引揚者などありますが、滞在中の国によって違いますのでくわしくは係にお尋ね下さい。

◇◇◇
引揚者の相続人として昭和42年8月1日以後に本人が死亡している場合は、その本人の民法上の相継人が請求できます。

◇◇◇
遺族は引揚者条件があるにもかかわらず外地で死亡した人の遺族と、引揚後昭和42年7月31日以前に死亡した人の遺族が請求できます。遺族とは死亡者の当時の配偶者、子、父母、孫をさします。

お知らせ

国民年金保険料は 年内に完納しよう

保険料の納め忘れている方にお知らせいたします。

国民年金は、老後の生活や不幸になつて障害者、あるいは母子家庭になったとき、それぞれの年金を支給して、少しでも生活のささえていただいたための大切な制度であります。

しかし、これらの年金を受けるためには、忘れないで保険料を掛け続けることがもっとも大切なことです。

お知らせ

国民年金組合に加入している方は、ほとんど納まり、心配はありませんが、組合に加入していない方は、どうしても忘れがちになります。

十二月は、一年のしめくくりをしなければならぬ忙しい時期でもあります。それに雪の多い地方です。交通がとだえ、とかく家にもりがちになりますので、雪の降る前に納め忘れていた保険料はもろもろのこと、来年の三月分まで今月中に完納するよう特におすすめています。

来年の農事用免税 軽油の申請は早目に

申請受付期間は一月から三月上旬までです。

動力耕うん機等の燃料が、軽油を使用する型式の原動機で、その原動機に「軽油」を使用する場合、耕転機、脱穀機、収摺機、噴霧器、揚水機、排水機、カッター等の用途に限り、当該使用軽油は免税になります。

免税軽油を使用する方は、次の事からに注意の上新庄市最上地方事務所税務課へおいで下さい。
◎申請する時持参するもの
(1)本人の印鑑
(2)初めて申請する人と免税軽油

お知らせ

予約米と 税金は?

予約米の受け取り、出荷時期になると、たくさん予約や出荷すると税金がかかるから、という言葉をよくきかれます。ところで、ちよつと待って下さい。もしそうだとしたら、予約をしないで田から収穫した米をそっくりどこかに売らなければならないようになります。

米は、やみで売らずに、全量政府に売渡しましょう。

使用証の有効期間(二年)の切れた人は百円の県証紙一枚。
(3)前回免税申請した人は免税軽油使用者証。
◎調べてくる事から

- (1)耕作田畑の面積及び収穫量。
- (2)原動機の名称、型式、製作年月日及び馬力。
- (3)耕転機、脱穀機、収摺機、カッター等の機械名称、型式、毎時間作業能力及び購入年月日。
- (4)カッターを使用する場合は家畜の頭数。
- (5)軽油使用の残量数。

◎その他不明な点がありましたら電話等でお問合せ下さい。
〔最上地方事務所・税務課・電話(新庄二八〇)〕

お知らせ

税金は?

税務課で毎年予約数量を調査するのは、所得を算出するためです。予約減税を、一俵当たり四百円より五百円まで(毎年多少相違)の所得控除をしています。

米は、やみで売らずに、全量政府に売渡しましょう。

道路に物を 置かないで

道路には、交通のじゃまとなるもの(薪を積みこんでいたり、車を放りっぱなし)や川、堤防にはゴミなどの投げすてが見受けられます。このような事は、管理衛生上はもろもろ町の美観を害することになります。道路上に障害物があると、冬期の交通や、ブルトザーによる除雪など防害となりますので、それぞれ片付けするようにして下さい。また、ゴミ、残灰などはまとめて火の元に注意し、片付けるようにしましょう。

編集後記

十二月は「しはす」とい、「師走」という文字を当てておりますが、何とはなしに多忙な月のようにです。

このしも多勢の出稼者(推定四五〇名)が町から出ていき、或る意味では淋しいこの頃であります。町の行政はいよいよ充実した活気あるものに邁進しております。庁舎もあとひと息で完成し、町民と町政をがっしり結びつけて来年はお目見栄来することでしょう。来年は「甲」の年とか、皆んなでたのしく希望ある新年を迎えましょう。

編集と発行
山形県最上郡舟形町舟形276
舟形町役場管理課
TEL (舟形) 4.29.102番

印刷所 山形市双月町2丁目7番20号 大場印刷所

年頭の挨拶

町長 奥山与市郎



明けましてお目出とうござい
す。年あらたまり昭和四十三年を
迎えるに当り皆様の御清福をお祈



(写真は福寿野、原田浅蔵さん宅で写す)

り申し上げます。
省みるに昨年は春の早害や集中
豪雨などの被害もありましたが、
稲作技術の向上や開田事業とあい
まって八万余俵の政府売渡米を出
すことが出来、名実共史上最高の
収穫を挙げ得たことは誠に喜ばし
いことであります。

半面交通量の増加に伴ない交通
事故の件数も史上最高という悲し
い記録を示しましたが、町として
はこれに対処するべく舟形橋の歩
道橋設置や、交通安全を守る家の
会結成などと日夜この対策に専心
しておる状況にあります。

又町民各位の絶大なる御協力に
依りまして新庁舎建設も実現し、
又、企業誘致としてホリエ電機の
操業開始、最上川堤防工事や富田
ホイヤ沢パイロット事業と各種事
業が円滑に運びつつあることは、
各位の御理解と御協力の賜である
と感謝申し上げる次第であります
さて新年に当り町政の一端を申
しあげますれば先づ役場庁舎の財
政的整理が大きな課題であります
総工費約一億近い経費に対し、起
債三千六百万円を除けば六千四、
五百万円の一般支出となるわけで
その多難さや御理解願えるものと
存じます。

幸い私も健康には自信を得て町
長としての重責を益々自覚し、経
済変動のきびしい現今健全財政の
確保のもとに時代の要求に応ずる
地方自治を奮追うべく意気いよ
よ盛んであります。
新年に当り所信の一端を述べ御
挨拶いたしますが、本年もど
ぞよろしく御支援、御協力をお願
い申し上げます。

かような点に於いて本年も出来
得る限り消費的経費を圧縮し、建
設的投資事業に力を入れ行政水準
の向上に努力したい所存でありま
す。出来得る限り公共事業は全面
受入れ、治山治水の強化を企ると
共に大平、パイロット事業をはじめ
生産基盤などの整備拡大を計り、保
雪用ブルなど購入し冬期交通確保
と町道整備に勤め産業振興を期し
たいと思っております。

その他新庄市外四ヶ町村広域行
政のもとに、し尿処理場建設計画
があり工費約九千万円の予定で本
町でも三百万円近くの負担が予想
されております。一方公営住宅の
建設を進め人口流出を防ぐと共に
企業誘致や既存産業の育成に務め
町発展の基盤強化に努力したい考
えであります。

福祉会館を建設、中学校の統合

振興計画案成る

◇…「一年の計は元且にあり」とおり、何人も年の始めに当って静かに今年の…◇
 ◇…夢を描き、構想を立て気分を新たにします。町でも、昨年来、昭和五…◇
 ◇…十年を目標に町のあるべき姿を打ち出そうと振興計画の策定に取り組んでい…◇
 ◇…だが、その構想案を、去る十二月二十六日各代表者よりなる審議会に諮問を…◇
 ◇…求め、審議会は慎重に検討し、基本計画を町長に答申いたしました。この計…◇
 ◇…面に沿い、更に三年毎の実施計画が立案されて、舟形町は力強くスタート…◇
 ◇…を切ることにあります。次に各部門ごとの主なものをお知らせします。…………◇

10年後の町のビジョン



◇…「一年の計は元且にあり」とおり、何人も年の始めに当って静かに今年の…◇
 ◇…夢を描き、構想を立て気分を新たにします。町でも、昨年来、昭和五…◇
 ◇…十年を目標に町のあるべき姿を打ち出そうと振興計画の策定に取り組んでい…◇
 ◇…だが、その構想案を、去る十二月二十六日各代表者よりなる審議会に諮問を…◇
 ◇…求め、審議会は慎重に検討し、基本計画を町長に答申いたしました。この計…◇
 ◇…面に沿い、更に三年毎の実施計画が立案されて、舟形町は力強くスタート…◇
 ◇…を切ることにあります。次に各部門ごとの主なものをお知らせします。…………◇



◇…「一年の計は元且にあり」とおり、何人も年の始めに当って静かに今年の…◇
 ◇…夢を描き、構想を立て気分を新たにします。町でも、昨年来、昭和五…◇
 ◇…十年を目標に町のあるべき姿を打ち出そうと振興計画の策定に取り組んでい…◇
 ◇…だが、その構想案を、去る十二月二十六日各代表者よりなる審議会に諮問を…◇
 ◇…求め、審議会は慎重に検討し、基本計画を町長に答申いたしました。この計…◇
 ◇…面に沿い、更に三年毎の実施計画が立案されて、舟形町は力強くスタート…◇
 ◇…を切ることにあります。次に各部門ごとの主なものをお知らせします。…………◇

税務だより

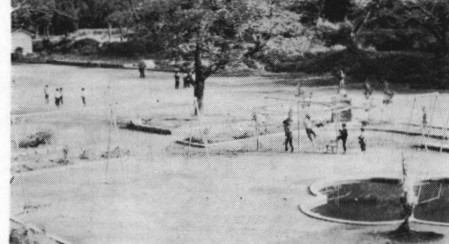
◇法定資料の提出について
 一月三十一日までに提出しなればならない法定資料のうち一般のものについては、あらましを説明しますから提出期限に遅れないようして下さい。
 一、給与所得の源泉徴収票
 給与を支払っていらっしゃる人は、昭和四十二年中に支払が確定した給与の額や、所得税額、社会保険料等を記載したもので、
 二、退職所得の源泉徴収票
 提出期限は退職後一ヶ月以内であるが、便宜、昭和四十三年一月三十一日まで取まとめて提出してもよいことになっています。
 提出を要する人の分は、会社やその他の法人の役員などであった人のものです。
 三、報酬、料金、契約金および賞金の支払調書
 四、不動産の使用料等の支払調書
 五、不動産等の譲受けの対価の支払調書
 但し、次に記した人以外は税務署へ提出しなくても構いません。
 一、昭和四十二年の年末調整済の給与額が二百万円以下の人
 二、会社や、その他の法人の役員とか、企業組合の所長などで、昭和四十二年の年末調整済の給与額が五十万円以下の人
 三、給与所得の源泉徴収税額表
 乙、給与の適用者で、昭和四十二年中の給与額が十万円以下の人
 四、退職時までの給与額が十万円以下の人
 五、外交員、集金人に対する報酬や料金については、同一人への昭和四十二年中の支払金額が二十万円以下のもの
 又、例年の通り世帯調査表を配布しますが、これは昭和四十三年度町民税の資料になりますので必ず提出して下さいようお願いいたします。

今月の人口町勢

男	4,519	出生	2
女	4,600	死亡	9
計	9,119	婚姻	2
世帯数	1,837	離婚	0
昨年	9,344		



◇…「一年の計は元且にあり」とおり、何人も年の始めに当って静かに今年の…◇
 ◇…夢を描き、構想を立て気分を新たにします。町でも、昨年来、昭和五…◇
 ◇…十年を目標に町のあるべき姿を打ち出そうと振興計画の策定に取り組んでい…◇
 ◇…だが、その構想案を、去る十二月二十六日各代表者よりなる審議会に諮問を…◇
 ◇…求め、審議会は慎重に検討し、基本計画を町長に答申いたしました。この計…◇
 ◇…面に沿い、更に三年毎の実施計画が立案されて、舟形町は力強くスタート…◇
 ◇…を切ることにあります。次に各部門ごとの主なものをお知らせします。…………◇



◇…「一年の計は元且にあり」とおり、何人も年の始めに当って静かに今年の…◇
 ◇…夢を描き、構想を立て気分を新たにします。町でも、昨年来、昭和五…◇
 ◇…十年を目標に町のあるべき姿を打ち出そうと振興計画の策定に取り組んでい…◇
 ◇…だが、その構想案を、去る十二月二十六日各代表者よりなる審議会に諮問を…◇
 ◇…求め、審議会は慎重に検討し、基本計画を町長に答申いたしました。この計…◇
 ◇…面に沿い、更に三年毎の実施計画が立案されて、舟形町は力強くスタート…◇
 ◇…を切ることにあります。次に各部門ごとの主なものをお知らせします。…………◇

私も一言



農協に思う
 長者原 叶内美喜男

舟形農協運営は年々向上していると思うが、より高度な経営を望む余り一言申し上げます。
 先づ物品を組合員に安く便利に供給する販売部ですが、たしかに前よりは良くなったと思ふ。しかし農家にとって一番重要な肥料、農薬類は決して安くはないと思う。こういうことは農協自体の計画性がなっていないのではないかと思ふ。
 最近開田チームで町でも力を入れているが、この開田しるあらゆる機関が横の連絡を密にしてこそ本当に町の将来に役立つっていく。2、道路、橋梁を整えていく。
 3、財政部
 1、事務経費を節約し、事業費に極力伸ばす。2、税の適正な課税など収入に極力つとめる。以上を旨とされたもの、中から、主なものを選び、更に検討を加え、より明るく、希望に燃えた舟形町をつくる。振興計画書が43年度中に完成されることになっていま

お知らせ(戸籍係)
 戸籍手数料令の一部改正により昭和四十三年一月一日から従来の

町長選挙は二月十八日に 明るく正しい選挙でむかえよう

来る二月二十五日に任期満了となる舟形町長選挙が、一月九日に開かれ、大選挙管理委員会の慎重なる審議の結果、二月十八日(日)に行なうことを決定しました。

◆◆◆ 選管だより ◆◆◆

昨年からの選挙人名簿は水久選挙人名簿に変わりましたが、これは従来選挙がある度に補充選挙人名簿というものが造られました。この制度がなくなり、常に選挙申請に基づいて、年に三月と九月に更新される名簿となります。この名簿に登録されている人でも既に選挙権があったとしても投票権は選挙権がないので、その辺の間違いをおねがい致します。

◆◆◆ 成人を迎えるみなさんへ ◆◆◆

成人を迎えられるみなさんおめでとうございます。成人になればいろいろな権利と義務がでてきます。そのひとつに、国民年金にはいなければならない義務があります。国民年金には、農業や商店などの自営業者のすべのたがが加入して、老後の生活の所得保障や不幸にして、障害者になったり母子家庭になった場合、それぞれ成人を迎えられるみなさんへ

年金を支給して生活をささえる大切な制度であります。このことは、会社や役所に勤めている人は、それぞれの職場の年金制度に加入しておりますから国民年金に加入していただく必要はありません。つまり、国民年金時代になつたわけです。成人式を迎えられるみなさんは、老後の生活設計について考えることは、ちょっと無理かも知れませんが、若いうちから

この申請がなされませんと今年三月に調整される名簿に登録されませんので、結局三月から九月までの間の選挙があつても投票権がなくなるようになります。登録申請を怠ることにより永久に投票権が失われるようなことにもなりかねないので、権利は自分のものでありますから申請は必ず行なうよう心掛けましょう。申請手続きは役場窓口で本人が印鑑さえ持参して申し出れば簡単にできます。

暖かい心がいっぱい 歳末たすけあい運動

毎年実施しております歳末助けあい運動をこの度から民生委員、町内会長、婦人会が一体となって全町的に協力呼びかけたと、昨年度大まか上回る実績を上げました。皆さまより戴いた義捐金品は町内の恵まれない方や、長期療養者、施設に入っている方などに配分され感謝されています。この運動にあたり明るい話題を三つ紹介しましょう。

(1) 舟形駅前さばね屋旅館に勤める

沼沢茂子(舟形四)さんは一円硬貨で千三百二十三円を協力。これは三年連続に亘る行状です。(2) 親類同志の親睦と不時の災難にそなえて積立貯蓄しております。同族会々員十八名(会長沼沢徳三郎)は一万円を寄贈されました。(3) 有路正太郎(舟形四)さんの真弓さん(16)と正文くん(12)の姉弟は正月小遣い千五百円を寄附されました。紙上よりご協力をいただいた方々にお礼申し上げます。

歳末助けあい義捐金品収納額					
町内名	精米	現金	町内名	精米	現金
野中	11	450	友原	13	1,750
長内	16	1,100	長者	9	520
大長	12	550	福寿	2	680
長長	11	550	富田	7	1,350
長経	8	200	折内	7	50
一舟	2	200	堀内	2	7
舟形	1	2,150	内屋	1	12
舟形	1	1,200	栗沢	1	21
舟形	1	2,350	山木	1	12
紫ノ	1	3,350	野瀬	1	14
沖	1	2,000	又橋	1	14
鼠	1	1,000	他	1	1
			計	42	25,656



(8) 長者原の巻

長者とは金持ちの人、富豪、と字引にあるが、その長者と関係あやかりたい気持ちで訪問してみました。長者原は元富田村の支村であったが、元禄十六年(西紀一七〇四)頃独立して長者原部落を形成したものと伝えられます。話しによると昔、奥州の国司であった北畠頭家が弟の頼信を庄内地方頭正のため派遣し、たまたま比の地に館を構えたと伝えられます。

現在、小松から長者原の中間あたり、小国川に面した地を「長者屋敷」と呼んでいますが、これがその館跡といわれ当時としては豪華な宮みが行なわれていたもので長者原の名もこれから起ったと伝えられております。その子孫が宮城果栗原郡長者原に現在も宮々として続いており、今でも先祖は舟形村から来たこと云々お話を伺います。(出)長者屋敷は開田のかづのりさん

今月のお料理

「お餅をおいしく食べましょう」
祝いごと、祭りごとき風景が見られた昔に比べ、今日ではいるから、手にはいるためか、その魅力が薄らぎつつあるようです。お正月のお餅はまた格別です。昔から、なますやおろし大根を添えていたたくも消化も考えた生活の知恵です。同じ意味から、生野菜や果物をたっぷり添え、食べるようにしたいものです。

- ① 豚肉はせん切りにして下味をつけておく、ほうれん草も4枚位に切っておきます。
- ② たけのこはせん切り、春雨は微温湯でもどして2つに切っておきます。
- ③ 鍋に油を熱し、豚肉をいため色がかわったら野菜をいため調味し、春雨を加えて全体を混ぜ合わせて火をとめます。
- ④ 強火でサッと仕上げましょう。

お餅の更生活
水餅にして、それをザルにあけて水けを切り、煮立っている蒸器にふんを敷いて、その上に並べ、約15分弱火で蒸します。これを、すり鉢かボールにとり、水でぬらしたすりこぎでとんとんとたかき下して、つきたのようにきめ細かくお餅に早変わりです。又、フライパンを熱してサラダ油やバターで炒め焼きして、砂糖、黄粉、海苔

あなた自身の将来を守るために、ぜひ国民年金に加入してください。あなたへのきざしい贈り物です。

入れたところ、寒風が土音石と思われるものが散らばったといふ。現在の集落の始まりは長者屋敷が最も古いようですが、その外に中村、原八軒という地名も長者原由来の重要なものです。原八軒とは弥右衛門、吉右衛門、長次郎、八郎兵衛、五郎七、久兵衛、辰兵衛、長太郎の連中でその部落は今も福寿町へ上る手前左手の台地がそれと伝えられます。



ふるさとを訪問

中村とはその手前、最初九州豊後の国の浪人で豊岡作右衛門といふ人、小間物行商に身をやつし地方行脚中たまたま猿羽根播摩守が用いられた、この地に土着したのがはじまりといわれます。この部落が一つとなって今の長者原を形成したことは地名話として伝えられるばかりでなく今に残る遺跡も又これを物語っております。

本筋をそれますが、秋田大学の新野直吉教授は延喜式部式にかかげられた出羽国の一ツ遊覧記は通説に今の富田(さばね)であるという説をくつがえして、遊覧記は今の長者原であると発表しております。これによると長者屋敷とは遊覧水取長の屋敷跡であり、最上川より小国川へ入り舟の碇泊に安全であり、陸路運送にも地の利を占めるこの地が遊覧水取の跡であろうことは疑いなく三つと云っております。いずれにしても長者原は永い歴史と伝統を刻み続けていることは部落にある幾多の祠を見てもうなずけることです。数えて見ると七折沢の不動様、若宮神社、神明神社古峯神社、山神社、それに川流地蔵、七助地蔵、女子地蔵とあり実に十数体の御社が存在することになります。その他に内神として祀る星川栄さん宅の観世音等それぞれ長者原の先人と歴史の跡であります。

おしらせ おしらせ おしらせ

出稼先での自動車免許証の更新は

このたび、山形県公安委員会では自動車運転免許証(バイクを含む)を有する出かせぎ者で、出かせぎ中に有効期間が満了する免許証の期間前の更新を希望する者については、特に運転免許証の期間前の更新を認めることにしました。ついでには、出かせぎ者がその手続を怠ったために免許を失効することのないように左記の点につき、特にご留意願います。

記

- 一、更新期間前の免許証の更新申請書には、やむを得ない「事実を証するに足りる書類」の添付を要するが、原則として県又は市町村の交付する「就労手帳」を提示すれば足りること。
- 二、「就労手帳」の交付を受けていない者については、その交付を受けてから手続をするように
- 三、新規に「就労手帳」を受ける場合は、出かせぎ者の住所氏名、出かせぎ先を役場の係に申し出て受領してください。
- 四、免許証の更新手続きの際は、免許証、免許用写真、二枚

医師の診断書 一通
手数料 四〇〇円
が必要であるから念のため申し添えます。
なお、詳しいことは役場の係までご連絡願います。

新入学児をもつ

父兄のみなさんへ

◎ 近く来年度小学校に入学する児童の入学通知が各家庭に郵送されますが、昭和四十二年十一月一日以降に本町に転入していて教育委員会に届出されていない時、またそれ以前に転入したり、転居されている方で住民登録のされていない方には入学通知が行かないことがあります。

◎ まだ住民登録の未済の方はなるべく早く役場住民課に行き登録を済ませ教育委員会に届出下さい。
◎ 本町に居住していても住民登録がなかつた場合は入学を拒否する場合がありますので御注意下さい。
◎ 入学通知を受取ってから他市町村に転出される方、又は町内で転居される方がありましたら教育委員会に届出して下さい。転出先に

手続を行ないますので忘れないようにして下さい。
◎ その他不明な点や訪ねたいことがありましたら、お気軽に教育委員会学校教育係にお出下さい。

成人式は

新しい庁舎で

— 四月十五日 —

- ◎ ことしの成人式は、四月十五日、新庁舎の三階ホールにおいて開催する予定です。
- ◎ 該当年日は、昭和二十三年一月一日より同年十二月三十一

二月一日に

農業基本調査が行なわれます

毎年二月一日現在で行なわれる農業基本調査が今年も行なわれます。調査事項は、(1)世帯員、兼業、(2)農業雇用労働、(3)経営耕地面積、(4)農用機械、(5)畜産、養蚕、(6)新設農家、離農家、(7)協業経営の種類、規模などが主な調査項目で、担当調査員が皆さんの家を訪問いたしますので真実をお知らせ下さい。調査は、
尚この調査は山形県統計調査条例に基づきのもので、税金その他の利害関係には一切使用いたしません。

日まで誕生した方を対象に、いつも、参加する方の服装が問題にされます。ことしは、婦人会をとおして特に女性の方の訪問着(着物)は、やめてスーツにすること。
男性の方は派手にならない背広などを着用すること。
を統一してもらえよう、町内会はもとより関係機関の周知徹底と協力方をお願いしております。

◎ 成人になられる方は、服装にこだわることなく、気軽に皆んなが参加できるようにムードづくりにご協力して下さい。

戸籍の窓口

(おめでとう)

野 大場益男 二女 みどり
真木野 小野嘉彦 長男 賢孝

(おくやみ)
内山一 伊藤一郎 同居人キクエ
舟形三 中山金吉 妻 豊世
富田一 八嶽三雄 妻の母イキ
福寿野 井上邦明 四女 リツ子
舟形三 豊岡修太郎 妻 ツヤ子
沖の原 海藤小太郎 母 サカ
洲崎 林 逸母 ケサ
本堀内 矢口 進 母 ツネ
真木野 海藤康夫 父 春吉

編集後記

明けましてお芽出とうございませす。ことしもどうぞよろしくお願ひ致します。

出稼者の方々や留守の方々は何かと御不便と存じますが、冬来りなば春遠かじりと元氣にお過ごし下さい。広報ふながた編集も事務の閑合を見つけて編集しているものですから、皆さんの期待に添うようなことはいきませんが、皆一生けんめいやっております。
ことしも又「私の一言」のような町民の声を中心にして編集したいと思っておりますので建設的な御意見をどうぞお寄せ下さるようお願い申し上げます。

農業・生活講座の

開講は二月二十日以降

毎日の生活に少しでもうるおいを持たせようと三年前より開催しております農業・生活講座の開講は、二月十八日の町長選挙事務のため二月二十日以降に開設することに致しますので御了承のほどおねがひします。
講座日程表は近く各戸に配布しますので、ぜひ御期待下さい。

大 報 舟 形 大

No. 115号

昭和43年 2月号

編集と発行

山形県最上郡舟形町舟形 276

舟形町役場管理課

TEL (舟形) 4.29.102番

印刷所 山形市双月町2丁目7番20号 大場印刷所



(写真は 轟音をひびかせて今日も雪とたたかうブルドーザー)

今月の人口町勢

男	4,526人	出生	14人
女	4,601人	死亡	8人
計	9,127人	婚姻	2件
世帯数	1,836	離婚	0
(参考) 昨年の今月 9,356			

「豪雪とたたかう」

暖冬異変もすでに昔語りとなったのか、雪の降りようは年毎に多くなってゆく感じがします。いくら積っても除雪車の活躍で冬期交通は安全……とはいっても、ものには限界がある。こつやみくもに降られるとその対策に各方面が頭をなやまします。

町においてもその対策についてはご多聞にもれず、一生涯に命で縦貫する国道十三号線をはじめ横に延びる四十七号線、あるいは堀内線と除雪車はフル運転で毎日白塵と闘っていますが、雪の無い地方から見たら先づ不可解な仕事の一つでしょう。

国道は兎も角、町道の確保となつたこの雪ではもう常時除雪は全く不可能、四十万円除雪費も業者のブル雇上げで雪の落着いた頃を見計らって一斉にスタートする為のもので、それまでは国道より離れた所は全くの雪の中となります。出稼で男の人手も少ないので各家庭の雪下しも困難をきたした急病人でも出ればそれこそ大変です。出稼でホート等の配置はしているものの、雪上車などの配備は本当に必要なもの一つでありましょう。そうした雪との闘いを町当局はじめ各方面では頭をなやましていますが、この雪と人とのたたかうは四月の声を聞くまで続けられることでしょう。

町長選挙の投票日 明るく正しい選挙でゆこう

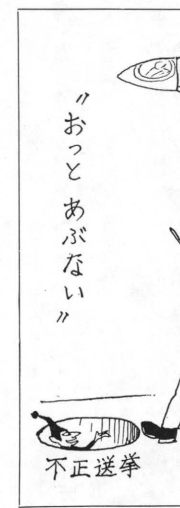


2月18日は
昭和三十九年二月二十五日に任期満了となるための、町長選挙が二月十八日(日)に執行されることになりました。

公職選挙法によれば、その任期が終る日の前三十日以内に行わなければならないことにより、町の選挙管理委員会が決定したもので、法に基づいて告示日が二月十一日に、立候補届出締切日が二月十四日にそれぞれ決定されております。四年に一度の本当に町の身近な選挙であるだけに、従来からある一種の気まぐれもあるものです。しかし既に現代は宇宙時代とまで云われる科学の世の中です。旧来の習わしから脱出できる時期でもあります。

- の御協力をお願いいたします。このたび行なわれる選挙は次の十五投票所で、それぞれ午前七時から午後六時まで投票されますが特に部落の小規模な投票所では投票所を閉じる時間を一時間だけ繰り上げて、午後五時までとしておりますから注意していただきます。
- | 投票所名 | 場所 |
|-------|--------|
| 第1投票所 | 幅分校 |
| 第2投票所 | 長沢児童館 |
| 第3投票所 | 一の関公民館 |
| 第4投票所 | 大平分校 |
| 第5投票所 | 紫山公民館 |
| 第6投票所 | 舟形町役場 |
| 第7投票所 | 長者原公民館 |
| 第8投票所 | 福寿野公民館 |
| 第9投票所 | 富田公民館 |

- | | |
|--------|--------|
| 第10投票所 | 太郎野分校 |
| 第11投票所 | 実里小学校 |
| 第12投票所 | 真木小学校 |
| 第13投票所 | 真木野作業所 |
| 第14投票所 | 西又分校 |
| 第15投票所 | 松橋冬期分校 |
- 時間の繰り上げを行なう投票所は次のとおりです。(午後五時) 第4投票所 大平分校 第10投票所 太郎野分校 第13投票所 真木野作業所 第14投票所 西又分校 第15投票所 松橋冬期分校
- 五時までとなります。
- ◎不在者投票について
このことは既に周知のことと思いますが、やむを得ない事情や用務のために投票当日に自ら投票所に行つて投票できない方のために事前に投票を行なう制度であります。今回は出稼者も多いことですので、特に各家庭に「出稼者に対する不在者投票」というものを配布



上の空より足とを
不正選挙

- (おめでと)
- | | | | |
|-----|-------|----|-----|
| 舟形四 | 佐藤勝信 | 長男 | 広幸 |
| 富田二 | 斎藤義二 | 二男 | 司 |
| 大折 | 庄司泰夫 | 長男 | 太郎 |
| 野 | 石川又男 | 長男 | 顕文 |
| 福寿野 | 富樫文知 | 二女 | いづみ |
| 長沢二 | 叶内富夫 | 長女 | 千恵 |
| 長沢一 | 伊藤俊男 | 二女 | さとみ |
| 富田 | 加藤繁治 | 長男 | 哲也 |
| 富田 | 早坂光夫 | 長女 | 幸子 |
| 堀内 | 林直弥 | 二男 | 浩二 |
| 堀内 | 木島富司男 | 長女 | 千香子 |
| 横山沢 | 芳賀利男 | 長男 | 利幸 |
| 実里屋 | 加藤勝義 | 二男 | 正義 |
| 松橋 | 斎藤憲義 | 二男 | 義美 |
- (おくやみ)
- | | | | |
|-----|-------|----|-----|
| 舟形一 | 藤本寅之助 | 母 | ユキノ |
| 長者原 | 叶内寛 | 母 | ナカ |
| 一の関 | 沼沢三郎 | 長男 | 純一 |
| 沖の原 | 高橋勝男 | 父 | 円蔵 |
| 沖の原 | 渡辺勝男 | 父 | カネ吉 |
| 舟形二 | 伊藤昭八郎 | 母 | 博見 |
| 内山二 | 斎藤英雄 | 父 | 安蔵 |
| 西の又 | 森富晴 | 母 | ヨノ |

ことしこそ事故をなくそう

雪の中だからといっても交通事故故がないわけではありません。かかってスリップ等による事故が多くなります。昨年は黒猫によって以来の大きな犠牲者を出し、本当に不名誉なことでした。こんなことを二度と繰り返さないために、この雪の中から交通事故をなくす心がけが必要です。各道路は除雪車などにより交通確保はしていますが大雪のために道巾が狭く、車の往来は非常に危険です。夜間は特に危険で雪のため見通しが悪くなっているのにスピードを出し過ぎたら、それこそ大変です。雪の中の運転は特に注意しましょう。



「昔、むかしその昔に小国(最上町)一帯は一面の湖水であったといふ。その湖水に住む大蛇が或る時大蟹に襲われて大げんかとなりました。蟹は得意の大ハサミで亀割山を切り開き湖の水を干し、大蛇の尾をチョンぎりました。この尾が流れたのが「長尾」となつたといふ。」

その子孫が繁栄しています。部落を見下す高台に鎮守の森があり、熊野神社が祀られています。が此の社は遠く元禄時代に伊藤作太夫という人が、鎌倉から移して来たかと思われ、お倉、御神体は桂の木で刻まれておるところから、以後長尾では山へ入つても桂の木は伐らないといわれています。その神社の附近には寺屋敷があり長沢の平石にある延命寺の元屋敷であると伝えられます。平石の延命寺はもう形ばかりとなりまして、今ではもう行方知れずということになります。

有資産者はまづ縦覧

昭和43年度固定資産の課税台帳をつぎにより縦覧に供しますから、後で苦情のないよう一人でも多く縦覧し自分の固定資産を確かめておくことにしましょう。

◇期間 3月1日から3月20日まで、20日間
毎日午前9時から午後4時まで、土曜日
は正午まで、月曜日、祝祭日は除く。

◇縦覧の場所

- ※ 舟形町役場税務課
- ※ 堀内出張所

本町の昭和43年度土地家屋の反(坪)当り平均見込額は次のとおりです。

	千	円
田	38,196	原野 3,901
畑	7,902	木造家屋 3,860
宅地	1,144	
山林	6,140	非木造家屋 13,881



「昔、むかしその昔に小国(最上町)一帯は一面の湖水であったといふ。その湖水に住む大蛇が或る時大蟹に襲われて大げんかとなりました。蟹は得意の大ハサミで亀割山を切り開き湖の水を干し、大蛇の尾をチョンぎりました。この尾が流れたのが「長尾」となつたといふ。」

ふるさと 訪問

義光に頼まれて破れた時、その家臣の一人が辛うじて長尾にかくれ住んだと伝えられますが、現在の伊藤春蔵さんがその後裔でありその落人は伊東光親という武士であったと話してくれました。近頃までその遺品と伝える「鎧」や「櫓」があったと云いますが、

「昔、むかしその昔に小国(最上町)一帯は一面の湖水であったといふ。その湖水に住む大蛇が或る時大蟹に襲われて大げんかとなりました。蟹は得意の大ハサミで亀割山を切り開き湖の水を干し、大蛇の尾をチョンぎりました。この尾が流れたのが「長尾」となつたといふ。」

「昔、むかしその昔に小国(最上町)一帯は一面の湖水であったといふ。その湖水に住む大蛇が或る時大蟹に襲われて大げんかとなりました。蟹は得意の大ハサミで亀割山を切り開き湖の水を干し、大蛇の尾をチョンぎりました。この尾が流れたのが「長尾」となつたといふ。」

「昔、むかしその昔に小国(最上町)一帯は一面の湖水であったといふ。その湖水に住む大蛇が或る時大蟹に襲われて大げんかとなりました。蟹は得意の大ハサミで亀割山を切り開き湖の水を干し、大蛇の尾をチョンぎりました。この尾が流れたのが「長尾」となつたといふ。」

「昔、むかしその昔に小国(最上町)一帯は一面の湖水であったといふ。その湖水に住む大蛇が或る時大蟹に襲われて大げんかとなりました。蟹は得意の大ハサミで亀割山を切り開き湖の水を干し、大蛇の尾をチョンぎりました。この尾が流れたのが「長尾」となつたといふ。」

ふるさと 訪問

「昔、むかしその昔に小国(最上町)一帯は一面の湖水であったといふ。その湖水に住む大蛇が或る時大蟹に襲われて大げんかとなりました。蟹は得意の大ハサミで亀割山を切り開き湖の水を干し、大蛇の尾をチョンぎりました。この尾が流れたのが「長尾」となつたといふ。」

「昔、むかしその昔に小国(最上町)一帯は一面の湖水であったといふ。その湖水に住む大蛇が或る時大蟹に襲われて大げんかとなりました。蟹は得意の大ハサミで亀割山を切り開き湖の水を干し、大蛇の尾をチョンぎりました。この尾が流れたのが「長尾」となつたといふ。」

「昔、むかしその昔に小国(最上町)一帯は一面の湖水であったといふ。その湖水に住む大蛇が或る時大蟹に襲われて大げんかとなりました。蟹は得意の大ハサミで亀割山を切り開き湖の水を干し、大蛇の尾をチョンぎりました。この尾が流れたのが「長尾」となつたといふ。」

「昔、むかしその昔に小国(最上町)一帯は一面の湖水であったといふ。その湖水に住む大蛇が或る時大蟹に襲われて大げんかとなりました。蟹は得意の大ハサミで亀割山を切り開き湖の水を干し、大蛇の尾をチョンぎりました。この尾が流れたのが「長尾」となつたといふ。」

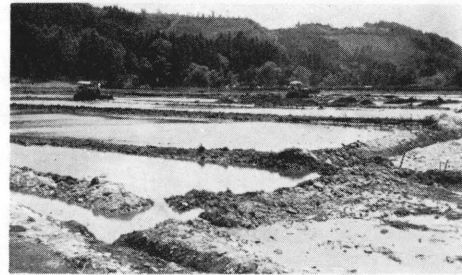
「昔、むかしその昔に小国(最上町)一帯は一面の湖水であったといふ。その湖水に住む大蛇が或る時大蟹に襲われて大げんかとなりました。蟹は得意の大ハサミで亀割山を切り開き湖の水を干し、大蛇の尾をチョンぎりました。この尾が流れたのが「長尾」となつたといふ。」

開田事業 各地で続々

町の振興計画にも盛り込まれており、農家一戸当りの経営面積一ヘクタールを目標とするための開田計画が、こしも雪解けを待ち一斉に実施されようとしております。

この開田事業は非補助土地改良農林漁業資金の融資を受けるもので、今年度事業に着手し、明年度に作付けをしようとするもので、その計画は次のとおりです。

場所	面積	事業費(千円)
長尾	二、〇〇〇	三、〇五〇
経増原	三、六〇〇	三、三八〇
一ノ関	一、〇〇〇	一、五〇〇
舟形	四、五〇〇	五、〇〇〇
紫山	六、八〇〇	九、五五〇
長者原	二、八〇〇	三、八〇〇
大郎野	一、〇〇〇	一、五二〇
大平	一、〇〇〇	二、〇〇〇
合計	面積五八、八ヘクタール	事業費およそ八千二百九十万円となり、この開田完成は町の振興にどんなうおいをもたらすか、期待の大きなものがあります。



ことしの米づくり

中心としており、米の生産は県全体の農業生産物の70%を占め、これが農家経済のひいては県経済に及ぼすもの大なるものがあります。それに県の稲作は過去における大きな投資と改良を加え、さらに我が国食糧基地として

指導方針

- (一)要項
- ①奨励品種を基幹とする品種純一と品種の特性を生かす栽培
 - ②莖数の早期確保
 - ③保護苗代の面積拡大と薄播による健苗育成
 - ④適期田植の確保と栽植密度の増加
 - ⑤冷水かんがい地の地水温上昇
 - ⑥病害の早期発見と共同防除の推進

重点対策

- ①奨励品種を基幹とする品種純一と品種の特性を生かす栽培
- ②莖数の早期確保
- ③保護苗代の面積拡大と薄播による健苗育成
- ④適期田植の確保と栽植密度の増加
- ⑤冷水かんがい地の地水温上昇
- ⑥病害の早期発見と共同防除の推進

の立地条件のうえに、土地性労働性とも上位にあり、将来とも農業県としての伸長と近代化を図る必要に迫られております。

これにより昨年からの「山形県60万トン米づくり運動」を展開していましたが、第一年度を上回る成果を取れました。しかしながら農業就業人口の減少等による農業事情の変化が見られ、緊急なその安定と稲作技術の強力な指導が望まれています。

当町においてはこれらの対策については重要視し、その施策に対しては強力に推進する計画であります。昨年度は気象条件も良好でありましたが、天気を克服する技術の向上は十アルル当り五百四キログラムと好収量を挙げ得た大きな分野を占めておるものであります。本年は昨年のような好条件の期待できませんので、更に高度な技術改善と指導が望まれるものと思っております。

農協の果す役割り

農協が誕生して早や二十年、この間に農協の果たした役割は計り知れないものがあります。

戦後農地改革により一応農地は耕作農民の手に移ったのでありますが、過去の歴史を見るに農村の田、畑、山林が他町村の大地主に集中した経緯を考えると、昔ながらの制度でいたならば今日の農村はあり得なかつたと考えるのであります。

ひるがえって以前から現在の農協の様な制度がなかったなら、又田畑を担保にして高利貸しから金を貸してくれる所もない、結局田畑を担保にして高利貸しから金を借り、あぐくの果にその代償として田畑は取り上げられ、そして小作農民として奴隷的存在で働かなければならなかつた時代と……今日の農協の金融制度のあり方

畜産好転

を考える時、今昔の感じとしおといえども真に農協の有難さが身にしみ、その意義の深きことを考えるものであります。

勿論時代は年と共に移り変わりつつありますが、農民が農協を心から信頼し農協は誰のものであるかを充分認識し、年に一度の総会においてあらゆる角度から検討され、充分な審議をつつくり作り上げた事業計画に基づいて、組合員も組合役員もそれぞれの理解の上で立って取組むことにより、農村の発展があらうことを信ずるものであります。

具体的な例をいうならば当農協において購買部面に於ては、本年度は一億円を突破する事業でありこれ等は組合育てようとする組合員の証左以外に何物でもないものと考えます。

しかも他の物価が年々上昇し、

町県民税申告相談 日程さまりました

町県民税の申告義務者は本年一月一日現在本町に住所を有する個人で、申告期限は地方税法及び町税条例により三月十五日までと規定されています。もし、申告すべき人で期限までに申告しないと、いろいろの控除が認められないため高い税金を納めなければならないこともあります。

そこで申告受付の混雑を防ぐためみなさんの便宜を考え、役場の税務課職員が例年どおり各部落に

出向き次の日程により相談所を開設しますからこの機会を利用して申告をすませてください。申告相談所にお出になる方は、世帯の収入や支出が十分わかり、申告後に責任の持てる人であること。お出の際には持参するものは全戸に配付するチラシに記入されたものを持参して下さい。

申告相談所開設日程
2月20日 長沢第一、二、三、
2月21日 野、幅

2月28日 内山第一、二、大平、
経且原
2月29日 沖の原、紫山
3月1日 長者原
3月4日 福寿野
3月6日 富田第一、二
3月7日 横内、州崎
3月8日 楨田、開栗、実栗屋
3月11日 真木野
3月12日 太折、一の関
3月13日 西又
3月14日 長尾、松橋、木友
3月14日 本郷内、馬形、瀬飯
3月15日 舟形第一、二、三、四
時間は十時より、二時と三時までは貴町内会長さんの指定する場所で行ないます。

寒さ厳しい季節、寒さを防ぐための脂肪分、風邪をひかぬ為の食生活を述べてみましょう。栄養のパラソルをとるのが一番ですが、その上に次のような食品に重きを置いて食事するよう心がけましょう。

A食品……うなぎ
レバー(肝臓)卵、人参
ほうれん草、ピーマン、さつまいも、みかん、抹茶
D食品……バター卵黄、肝油
B食品……レバー、卵、チーズ
C食品……人参、大根葉、こんにしん、海藻類、コホ、抹茶

今月の料理 レバー入り五目煮

作り方
レバーは切ってから水につけて血抜きをします。
②こぼろは小口切り、人参はい

材料(4人前)
ごぼう 120g 人参 60g
生姜 8g こんぶ 15g

①油を熱して生姜をいため、レバーをいたため、こぼろをすめる。砂糖、しょうゆで調味して昆布を入れて、最後にピーマンを入れて化学調味料を入れて仕上げます。

ちよう切り、昆布は織切り、こんにやくはさいの目切り、ピーマンは種を取って角切りします。生姜は細い細い織切りしておきます。
③ごぼう、人参は一度茹でておきます。
④油を熱して生姜をいため、レバーをいたため、こぼろをすめる。砂糖、しょうゆで調味して昆布を入れて、最後にピーマンを入れて化学調味料を入れて仕上げます。

／いけるにもかかわらず、肥料も毎年毎年値下りをして、肥料の取扱業者が内需と価格決定に発言権を与えられているため、農家が農協を通じて購買される割合が全国77%になっているのが、全国77%になっているのが、全国77%になっているのが……

な額ではないことは勿論満足が、何と云っても農協を中心とする米価運動の賜と高く評価されてもよいのであります。

更に畜産物の点については流通機構の問題なので簡単に片付ける訳にはいきませんが、たしかに飼料のコスト高による減益であることは認めないものではないと思います。95%は輸入しなければならぬ日本の現状からすれば、飼料高の問題も一方的に簡単には解決できない現状であります。

幸にして本年は我が経済連が四億の資本を投じて山形に飼料工場を建設する計画であり、この打開策として見通しも明るいものがあります。

この様な状態の中にも当農協において和牛の生産に力を入れ、更に盛んに進められている開田等に於ても、積極的の援助をすることであり、従ってこれ等を更に

強力にするため特に営業指導に力を入れている。昨年は全国的な豊作として云々やはり技術指導の果たした役割りも大きなものがあったと考えなければならぬと存じます。

今後わが農協は総合機能を発揮するため、指導事業と経済事業が一体となって組合員の営農生活に役立ちたいと、考え、練密な長期計画をたてて実施する考えです。

何と申ししても農協の果たしている役割りは誠に大きな使命を帯びていけることは事実であり、農協を通じての農業経営の根本であり、この実践を貫く時にこそ明らかになるであろうと、農協も築かれることを信ずるものであります。勿論我々も現在を満足しているものでもありません。「他人の振り見て我が振り直せ」の古言を我がものとする考えも考えております。兎角農協の在り方も批判をする方もあります。しかし公共性を持つ農協の現実を認め、着実なる組合運動の心から参加協力し合うことこそ、真の組合員であり、より強い農協を育て上げるエネルギーであること、銘記する者こそ、最後の勝利者であることを固く信じてうたがわぬことであるべきです。

被保険者期間は十年

高令任意加入者の場合

〔問〕私一、現在五十九才で、最初から国民年金の保険料を掛けています。

国民年金は、六十才まで保険料を掛けて、六十五才から年金をもらえると聞いておりますが、私も、あと一年保険料を掛ければ年金をもらえるでしょうか。

〔講〕

〔答〕国民年金の老令今年金を受けるためには、原則として保険料を納めた期間や免除期間をあわせて、二十五年以上なければなりません。

〔年〕

しかし、国民年金は、昭和三十六年四月から始まった関係で、六十才まで、二十五年の被保険者期間をみたすことのできな

しもやけ

あのカニミ、一種奇妙な不快感を経験のある方も多いことでしょう。特に子供に多いしもやけは、基本的には、その人の体質でい

い人がたくさんいます。

それ、当時(昭和三十六年四月一日現在)の年齢によって、老令年金を受けられる期間をそれぞれ十年から二十四年まで短縮しています。

また、あなたのように、明治三十九年四月二日から明治四十四年四月一日までに生れた人で、国民年金に加入した人(高令任意加入者)は、十年の期間、保険料を納めるか、免除期間が必要なわけ

です。ですから、あなたを含めて高令任意加入者は、六十才まで保険料を納めるのではなく、昭和四十六年三月分まで、つまり十年間保険料を納めていただくことになりま

り東北や関東に多いというのは、湿気が内地の方が高いからです。ですから、血液の循環をよくし寒

さ湿気を防げばしもやけは予防できるというわけ。具体的にいくつかあげてみますと、まず手足をマッサージすること、これは毎日ぬるいお湯に浸して、マッサージがよいでしょう。水仕事は温いお湯でするようにし、台所もできるだけあたたくしておく

赤ちゃんの育て方



さあ、離乳をはじめよう

●はじめ、果汁野菜スープに

から始め、倍くらいうすめて乳と乳の間、又は前に、先ず、一さじや

つぶした豆腐、ほうれん草、にん

●七、八ヶ月、離乳食 二回

●九、十ヶ月、離乳食 三回

●十一、十二ヶ月、離乳食 三回

●一、量、食品の種類、組合せ

調理の方法の変わり方の基本的なものであります

以上、量、食品の種類、組合せ調理の方法の変わり方の基本的なものであります

に食べたのに、こっこの思う様

満20才になったら届出を

満二十才になれば選挙権が取得されます。この権利は選挙人名簿に登録されて始めて投票権が出て



命雇 収入役室勤務 1月25日付

命雇 振興課勤務 1月1日付

職員人事

命雇 収入役室勤務 1月25日付

命雇 振興課勤務 1月1日付

命雇 収入役室勤務 1月25日付

命雇 振興課勤務 1月1日付

命雇 収入役室勤務 1月25日付

大友新聞

No. 116号

昭和43年 3月号

編集と発行
山形県最上郡舟形町舟形 276
舟形町役場管理課
TEL (舟形) 4.29.102番

印刷所 山形市双月町2丁目7番20号 大場印刷所

雪の中でも

「シイタケ」ができる

外は吹雪というのにハウスの中はホントと暖い、世の中も変わったもので雪の中でもキノコが生えるようになりました。

が最近方々に普及してきましたが本町では原木確保のたやすいとこで「シイタケ」の冬期栽培が普及してきました。

ビニールハウスによる花卉栽培

ここ堀内の成沢清久さんも今年

はじめてといいますが、なかなかの出来ばえで見事なシイタケがぞくぞく出ていました。冬期間の収入を出稼きに頼るのみでは不安なので、農協の農業後継者資金を元手にして始めたといいますが、一七六平方メートルのハウスを建て約二十本の原木を準備しているといいますが暖房は電気を使っていますが平均十二度Cあれば良く、時々は薪

ストーブをたいているということ準備さえ整えば、後はそう手間もかからず見廻るくらいで、吹雪の中で見事に育ったシイタケを収穫するだけ、こうした大雪のせいか価格は良、百グラム三十三円から四十円というところだそうです。元一本から千円の収穫を挙げないというので、

堀内のほかに野の矢野郎三さんも栽培していますが、原木入手の見通しさえあれば施設費や燃料費はかかるにしても、薪としてはもう使命を失なった雑木でこのような見事な「キノコ」ができるものとしたら、冬期出稼の対策にならないものだろうか……。

ビニールハウスに柵のようにギッシリ積まれた原木と、見事に育った「シイタケ」を見れば見学者は皆そう思います。

(写真はことし二月五日頃)



今月の人口

男	4,527人	出生	12
女	4,603人	死亡	5
計	9,130人	婚姻	1
世帯数	1,835	離婚	1
(参考) 昨年の今月		9,353人	

沢内甚一郎氏が当選

町長選挙無事終わる

任期満了ともなう町長選挙が去る二月十八日、町内十五ヶ所の各投票所で一斉に投票が行なわれました。

例年より大雪のため出足が案じられておりましたが、当日は幸い雪もはれず陽も差すという好天に恵まれ、各投票所とも好出足を示し、既に午前中に六十%を上回る投票率を示した所さえありました。特に出稼者の不在者投票が記録破りの好成績を示し、身近な選挙に示される政治意識の強さが現れております。

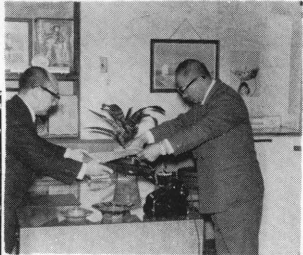
各投票所とも事故もなく順調な投票が行なわれ、午後六時には無事投票所を閉じ(一部五時閉鎖)午後八時三十分から開かれる開票にそれぞれ引継がれました。

開票事務も一般参観者の見守る中に次々と投票箱があげられ選挙民の清き一票一票が山と積まれました。それが見る中に開票事務者の手により、正確に手際よく計算されていきます。

一瞬、場内には咳ひとつな厳肅な空気が流れましたが、九時四十五分の間発表

ではほぼ決定的な得票が報じられました。午後十時二十一分選挙会の結果後記のような開票結果が発表され、沢内甚一郎氏が当選と決定いたしました。

最終投票率が予想通り九一・二九パーセントと前回(昭和39年)の88・68%を上回る好成績を示したことは、好天気にも恵まれたことでもあります。何と云っても選挙



民の政治に対する関心の深い現われであることは勿論であります。また、白バラ会を先頭に明るく正しい選挙推進委員会が地味ながら強力に行なった明るい選挙の活動も効あり、終始なごやかな空気が

昭和43年2月18日執行
舟形町長選挙投票結果

投票区	投票者数	投票率
(中) 1	236	89.83
(長) 2	366	81.16
(一) 3	135	91.85
(大) 4	57	78.95
(紫) 5	232	89.66
(舟) 6	555	88.47
(長者原) 7	136	92.53
(富) 8	112	83.04
(福寿野) 9	184	92.39
(太) 10	50	94.00
(実栗原) 11	69	89.86
(堀) 12	286	96.53
(真木野) 13	54	87.04
(西) 14	58	89.66
(松) 15	46	80.43
計	2,576	88.86
	2,883	93.27
	5,459	4.978

戸籍の窓口

(おめでとく)

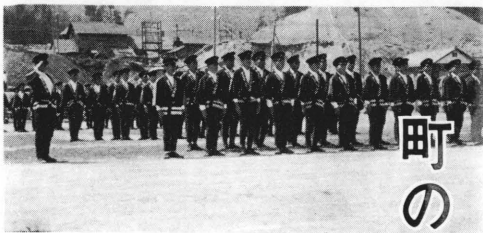
- 富田二 山科光雄 長女 亜記子
- 富田二 田中清治 長女 亜記子
- 太折 長川良雄 二女 とみ子
- 長沢三 伊藤勇市 二男 裕二
- 長者原 相馬雅夫 二男 誠
- 木衣 富山勝昭 長女 清美
- 富田 渡辺孝義 長女 幸子
- 富田 渡辺孝義 長女 幸子
- 長沢三 高橋孝雄 長女 幸子
- 州崎 富樫重蔵 三女 延美
- 西の崎 松井長利 二男 利春

(おくりやみ)

- 福寿野 戸塚富治 父 三治
- 太折 相川良雄 二女 ちよ
- 長尾 伊藤清作 養母 マチヨ
- 舟形 沼沢正敏 祖母 三子
- 開墾 板垣昭吉 養母 澄子
- 堀内 森 佑夫 養母 平治
- 大島 薫一 男長女千香子

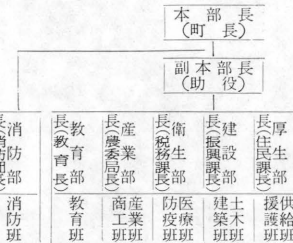
町の防災計画まとまる

不時の災害に備える



画されております。内容的には各章ともそれぞれ項目ごとに分けられております。

災害応急対策計画を例にとりまして、組織・動員・通信・避難・供給・医療とそれぞれ計画分擔さ



活動要領にしては、町内に災害が発生し、又は発生のおそれがあるとき、町長が認めたときは、災害対

策本部を設置する。設置と同時に果や警察、各町内を通じ一般住民へ報知すると共に庁舎玄関に本部の標示を掲げるものとす。

配備についても第一次配備と第二次配備に分けられ、応急対策に全力を傾注することとしておりま

す。動員計画については第一次の場合には役場職員と消防団幹部を召集するもので第二次になればこの外、消防団員の全員召集も計画されてお

り、それ以上の要求ある場合他市町村や県への派遣要請もできる計画がなされております。この他避難所として各学校や公民館を指定する外、応急医薬品の確保、復旧に要する建設業者の確認、食糧の調達先の確認まであらゆる応急対策がたてられてお



私も一言

電話について

堀内 伊藤美津男

ことは明治百年とか、私たちの周囲をあらためて観察するときにその政治、経済、文化、産業のすべてにおける驚異的な発展には、只、おどろく外ありません。

国民生活にしてもテレビを始めとする電気器具の普及と共に生活が改善され、農業経営にしても耕種機械等の購入であらゆる面が機械化されております。こうした文化の恵みに浴しながら私は一言申し上げたいことがありません。それは日常生活に欠かれない電話のことです。

私たちが住む堀内地区は同じ舟形町の行政区にありながら、今だに旧態依然として舟形局とは市外通話となっております。一通話わずか十五円ですが年間を通じてみれば相当な金額と云えます。

【回答】堀内局の電話加入区域を舟形局へ合併する要望は、当公社として市町村合併特別対策としてその改善をはかっています。昭和三十六年度に長沢局を舟形局に合併し市内通話としました。堀内局については距離がたいへん長遠であるので合併はできません。(山形電気通信部長)

◇二月二十五日に任期満了となった奥山町長のとを受...
 ◇日かから登庁し、新年度予算編成やらその他一般町政に着...
 ◇任早々席の温まる暇なく精神的な活動を続けておられます...
 ◇が、その時間を割き新任の感想や町行政に対する抱負を...
 ◇話っていただきました。聞き手にはそれぞれ職業別や地...
 ◇区別な見方で五人の方々に出席いただきました。...

農業を中心にした施策を 後継者対策に相談所

沼沢 ご就任
おめでとうございます
か。先づ私
感想などをお聞
きしたいと思
います。
町長 町民各
位の絶大な御
支持を受け町長
に当選したこと
は本当にうれし
いことです。町
長になった以上
は私自身が抱
えている大きな各
目的を達成する
つもりですが、
何と云っても本
町はその七割が
農業経営者で
すので、農業を
中心にした町政
を進めてゆきた
いと考えていま

新町長と語る

す。米が有り余る時代になるとよ
く云われますが、それだけに農業
保護政策が必要と考えます。
開田にしても聞くところによ
る二十四ヶ所の今年の申し込みに
対して、その半分以上が融資対象に
ならなかったそうだがこういうこ
とも極力運動して、その範囲を拡
げ、個人の力では限界があるから
その規定された枠以外のものには
町で援助するような施策も講じて
いきたいと思っております。
渡部 農業施策を基本にする
とすれば当然後継者対策もありと
思いますが、その辺をどうぞ...
町長 先づ魅力のある農業、余
ゆのある農業にしては駄目
だと思っております。それにはやは
り農業を本場に志す若者を全員農
業経営専門の学校に入れて、じつ
くり農業の基本を育ててそしてその
新鮮な考えの元に農業経営をして
いただく、こんなことを実施した
いと考えています。
渡部 嫁顔などよく云われ



新しく第五代町長に就任さ
れた沢内町長は本年五十三才、
大正十一年十月十六日に元堀内村
洲崎の沢内基助氏(故人)元堀内村
村長の長男として生れました。
昭和六年に県立置賜農学校を
卒業後は堀内村に在って青年団
長等を勤め、自ら農業に従事し
農村青年の指導に尽力しました
昭和二十六年には選ばれて堀

内村協議会長に就任、三十八才
の若いエネルギーをひたすら地
方自治の発展に注ぎました。堀
内村と舟形村の合併にも意を注
ぎ、その実現に活躍して新町発
足後は町議会副議長に当選、か
たわら農業共済組合長、社会福
祉協議会長等を歴任幅広い活躍
を続け昭和三十七年には舟形町
議会議長に就任しております。
一方自営業としては農業を始
め製材業、亜炭鉱山、土建業等
も経営し事業家としてもその手
腕を発揮しております。
町長 就任後はすべてをひたす
ら町行政に傾注し、地方と中央
を直結させるような自治体勢を
とり、すべての施策に身体ごと
ぶつかり町の自治向上の為献身
すると、いよいよ盛んな情熱を
燃やしております。
たばこは一切やらず酒も余り
いけません。酒席等は、らい
らくな方で席の融和さは定評が
ありです。
剣道は二段の腕前、趣味とし
ては庭造りで山水木石の配置は
専門的な域に達しております。
家庭は奥さんと長男夫婦、そ
れに昨年生まれたお孫さんの五
人ぐらして、昔から「甚兵衛」
という屋号で親しまれておりま

新町長の横顔

りも先づ林道の整備が第一と考
えています。自動車が増え通れ
るようになれば資源開発もすべ
うまくいくのではないだろうか。
そのように今後営林局あたりに働
きかけるつもりです。
沼沢 農業対策といえは農協合
売る対策よりも、
買う人の確保へ
町長 農協合併は各三農協の間
題ですが、私としては極力その実
現に努力していきたいと思ってい
ます。堀内、長沢はもう承認の
形であり舟形の出方ひとつでし
ょう。
併などどうなりませうか。
町長 農協合併は各三農協の間
題ですが、私としては極力その実
現に努力していきたいと思ってい
ます。堀内、長沢はもう承認の
形であり舟形の出方ひとつでし
ょう。



出席者 (聞き手)
町長 沢内基一郎
沼沢 治男
斎藤 勇吉
大浦 栄次郎
渡部 龍一
高橋 憲一

対策として人を集
めることが先決だそ
れには工場誘致がそ
ろとして人口流出を防
ぐと共に、人が集ま
る方法を考えていき
たいつもりです。
第二に店舗の改革
はスーパーマーケット
のそのものは困難だ
ろうと思いますが、そ
れより流行おくれ
のないサービスを行
き届いた商店経営を
商工会を中心に協力
して確立していきたく
いですネ...
大浦 観光面では
町長 観光もひとつ
として考えていま

舟形だけのことを考えるより、
果あたりとタイアップして広域観
光に進むべきではないでしょうか。
長いルートの中にお土産品
を売るとして金を町に吸うよう
に、これからも観光審議会と共に
考えていきたいと思います。
高橋 町長と話し合う機会は今
当りいいことだと思えます。若妻
会あたりの学習の場を設けては
ありますが、仲々運営資金等で困
りがありますが、これからの育成など
お考えを聞かせ下さい。
町長 若妻会に限らずあらゆる
社会学習の場は私自身とび込んで
いて研究しようと思っております
そして結論を見出したら補助も
考えようし、町費も使うよう
で、少ない金額で大きな効果を狙う
つもりです。
渡部 老人福祉対策はどんな風
に考えていますか。
町長 従来の助成金だけでは解
決できないと思っております。
私もやがて老人になるのですか
ら老いても尚充実した生活が営ま
れるよう、今から心掛けていま
すが、その対策なり方法を講
習等を通して勉強できるよう取
計していきたいと思えます。
大浦 交通安全対策などはど
うな考えですか。
町長 交通安全は先づ人間の心
構えが第一だと思っております。具
体的な方法は未だ考えておりませ

各町内に流雪溝を設置 将来は無雪の町に

畜産 将来学校統
合などで寄宿舎のこ
となど心配ですが、
町長 学校統合は
やっぱり将来必至で
しょうネ、それには
内容の充実が第一で
遠くからの通学生徒
のために寄宿舎の整
備も充分考えられま
す。それよりもこの
多い雪を如何にして

処理するかも大きな問題です。私
は町中の豊富な水流を利用して各
町内に流雪溝を設け雪のない町づ
くりを必ず実施するつもりです。
勿論費用は町で負担して冬期間の
足の確保を完全にしたいと思っ
ております。
渡部 青年の学習の場としての
公民館の建設などは...
町長 公民館や福祉会館も必要
でしょう。しかしそれを利用する
ように仕かけるのが第一でしょう

年(金)講座

その結果
知事の承認
を得れば四
月から翌年三月までの一年間保
険料は免除されます。
ちょっとした手続きが、あな
たの将来に年金と結びつく約束
をするのですから、保険料を
納められないときは、忘れな
いで、保険料免除申請の手続
を怠らないでください。



出席者 (聞き手)
町長 沢内基一郎
沼沢 治男
斎藤 勇吉
大浦 栄次郎
渡部 龍一
高橋 憲一

対策として人を集
めることが先決だそ
れには工場誘致がそ
ろとして人口流出を防
ぐと共に、人が集ま
る方法を考えていき
たいつもりです。
第二に店舗の改革
はスーパーマーケット
のそのものは困難だ
ろうと思いますが、そ
れより流行おくれ
のないサービスを行
き届いた商店経営を
商工会を中心に協力
して確立していきたく
いですネ...
大浦 観光面では
町長 観光もひとつ
として考えていま

舟形だけのことを考えるより、
果あたりとタイアップして広域観
光に進むべきではないでしょうか。
長いルートの中にお土産品
を売るとして金を町に吸うよう
に、これからも観光審議会と共に
考えていきたいと思います。
高橋 町長と話し合う機会は今
当りいいことだと思えます。若妻
会あたりの学習の場を設けては
ありますが、仲々運営資金等で困
りがありますが、これからの育成など
お考えを聞かせ下さい。
町長 若妻会に限らずあらゆる
社会学習の場は私自身とび込んで
いて研究しようと思っております
そして結論を見出したら補助も
考えようし、町費も使うよう
で、少ない金額で大きな効果を狙う
つもりです。
渡部 老人福祉対策はどんな風
に考えていますか。
町長 従来の助成金だけでは解
決できないと思っております。
私もやがて老人になるのですか
ら老いても尚充実した生活が営ま
れるよう、今から心掛けていま
すが、その対策なり方法を講
習等を通して勉強できるよう取
計していきたいと思えます。
大浦 交通安全対策などはど
うな考えですか。
町長 交通安全は先づ人間の心
構えが第一だと思っております。具
体的な方法は未だ考えておりませ

年(金)講座

その結果
知事の承認
を得れば四
月から翌年三月までの一年間保
険料は免除されます。
ちょっとした手続きが、あな
たの将来に年金と結びつく約束
をするのですから、保険料を
納められないときは、忘れな
いで、保険料免除申請の手続
を怠らないでください。

総額一億八千八百万円

ことしの予算内示会から

町長選挙の結果、町政交代もあって予算査定が、和和四十三年度に当り、和和四十三年度に比し、当初予算が一億五千九百万円に比し、約一・八・四の伸びを示しております。庁舎建設費も昨を越したことで事業面に対する予算は大きな伸びを見せており、昨年の実質事業面予算八百八十万円に比べ本年は一千万八百万円と大巾に増加しております。

収入面は以然として窮乏さを示しており、わすかに町税の自然増による二十％、交付税の三十四％増が歳入財源を救っております。

支出の特色としては福祉関係の相談所開設による六万円、出稼者の健康診断に八万円が、衛生関係では簡易水道調査費五十万、共同し尿処理場の負担金三百九十九万円、それに消防費として太折地区に新設される消防ポンプ施設に七十二万円が計上されております。

農業関係については特に山間地

の開田や基盤整備に對して新らしい補助金を出すとして五十万円、病虫害共同防除を育成するために三十万円、畜産振興にも乳牛定期検査等に約十萬圓が新設された支出面であります。この外に明治百年記念植樹補助金も出されております。土木面では新たに除雪用ブルドーザーの購入費五十五萬圓が計上され、倉庫のブルが町に入るようです。

教育面では各学校の機の購入で五十五萬圓等、内山の公民館設置補助として五十萬圓が計上されております。

新鮮な面として町営グラウンド設置を舟形小学校向いの川原に設ける方針で、荒蕪地掘下げなど今後が計上されております。その他各町内の側溝整備を拡大して流雪溝を設ける計画も出されておられ、交通安全対策なども、新年度の特色ある予算の内に入ります。

▲この新年度予算案は内示会で各議員により審議検討されたうえ、三月十二日の定例町議会で提出され承認を得れば、それぞれ四月一日より予算執行されることとなっております。

各項目にわたる予算額は、四月号広報でお知らせいたしますが、今月は特色し当って新年度予算の大概とその特色だけをお知らせいたしました。



太郎野と折渡を併せて「太折」と呼んでいることは衆知のとおりですが、太郎野と折渡の地名由来については余り知られておりません。まづ折渡から、文治三年(西紀一一八三)に源義経が兄頼朝に追われ奥州平泉へ落ちのびる時京都から北陸路を越え最上川を溯り堀内の実栗屋に着きました。そこから更に毒沢の方へさかのぼり、そこから浅瀬を渡り対岸にたどり着いたといふこと。浅瀬は相当な流れで主従は背追った髪を頼りたようやく岸にさがりましたが、それから此の地を「折渡」と呼ぶようになったといわれます。其の時義経主従が水に濡れた髪を附近の松の木に掛けて干したのが今に伝わる有名な「髪掛の松」として残ったのだと伝えられております。



(10) 太折の巻

とされていますが、言う方が悪いのか聞く方が悪いのかかわったものではございません。いずれにしろ面白い話です。

この間違いは折渡に限らず太郎野も同じで元もと「俵野」と呼ばれていたのが間違っ「たろうの」となりました。

まったと伝えられております。昔は耕地も少く辺りな地であったので住民の生活も苦しく、老

とされていまして、たまに父道真が夢の中に現われ梅松松の一本で我が像を刻めと云われ、体を奉持している中に折渡の地に來り、この地の山紫水明を気に入り、像の一体を刻ったのがその由来と伝えられております。

何といつてもこの地は日本の有名な伝説を多く持っている土地であり、里人の気心もいたって優雅さがあり平和なふるさとです。

近年最上川から揚水して開田を始め、既に五十町歩の美田を開いており産出される米も毎年うなぎのぼりに上昇を見せております。昨年には新しい米倉庫も建てられ約四千俵を収納できるようになりました。

この外まだまだ開田適地がありますが、労働力不足を果すなど太折には将来に託す夢は果しないものがあります。

自衛隊の協力も拓かれ自動車も自由となった今、かつての辺地太折は既に昔話となつてしまつてしまつた。今では広々とした田園に40馬力のトラクターが轟音を響かせ、動力稲刈機がエンジンをこまきさせるといふ一大米産基地として折渡はひっそりと産出した太折部落はひっそりと春の雪の中に静まり返つてしまつたが、やがてくる雪解けを待ち遠しく三十六戸の家と一七七人の里人は希望に大きく躍動しております。(おおば)

(カット写真は「髪掛の松」)

学校だより

舟形中学校

卒業式も間近、舟形中学校で去る三月四日、「立志式」が行なわれました。

これは昔「十四歳」になると「元服」といふ行事があり、これによって人間としての責任と自覚を深めたものですが、この行事を現代的にとり入れ名称も「立志式」として始めたものです。

こうした機会をとおに一層勉強や運動にげもと同校二年の生徒百四十八人は、父兄等多数の参観の中を校旗を先頭にして会場の講堂に堂々の入場、祝福の花束贈呈を受けました。

続いて各クラス代表四名による意見発表「立志式を迎えて」があり、十四歳になった気構えを力強く述べ、出席した父兄はじめ場内からさかんな拍手を浴びました。

この立志式は昨年から始られていたもので、沼沢治男校長先生は「勉強に追われている中学生も十四歳になったという年令意識を持つことにより、責任ある行動と自覚を深めることも必要ではないでしょうか、こうした自覚により更に立派な社会人となることしよう」と話しています。

今年の中学校卒業生状況

区別 学校別	進学者			就職者			計		
	進学者	就職者	自就	進学者	就職者	自就	進学者	就職者	自就
舟形	77	49	17	143					
長沢	53	11	4	68					
堀内	22	41	8	71					
計	152	101	29	282					

出かせきのおとうさんへ

おとうさん お手紙有難う。元気で働いてるの事、すこく安心しました。おかあさんも私も元気です。

こちらは十七年ぶりといわれる大雪で、三メートル近い積雪になり学校でも中庭の雪は、投げた場所がなくなっています。

おとうさん、もうすぐ家に帰りますね、おとうさんがいなくて何となくさみしいです。おとうさんがいる時は何とも思いませんが

おとうさんがいないと、とつてもさみしいです。

「ただいま」と家に帰って行ってもおかあさんの声が、「おかえり」とかえってくるだけ、夏になると家に帰っても誰もいない時もあるのにさびしく感じないの、おかあさんの声がきこえても冬は何だかさびしいのです。

おとうさんはやっぱり偉いなあ、私はおとうさんの詩をつくりました。どうぞ読んで下さい。

私のおとうさん

いつもやさしいおとうさん
いつもほがらかなおとうさん
春子のおとうさん今いないの
時にははしられたっけ

家の前に出て見たら
お星さまが光っていた
おとうさんも東京でこの星を見ているかしら
お星さまがだんだん大きくボンヤリしてきたっけ
私は「おとうさん」と呼んでみた

冬のお星さまってつめたいな
おとうさん、早く家に帰ってね
おみやげなんかいないから
おとうさん病気なんかしないでね、早く早くかえってね……

おとうさんこれらの事は心配してません。昔元気ですから、そして一日も早く帰って下さい。私もすぐ中学生です。

今月のお料理

水ぬる(三月、春) 待つて、こんなお料理はいかがでしょう。

① ふきのとうの山家焼き
材料(4人分)
ふきのとう 1kg
油 12g (大4個)

② 天根、人参は4×5センチの長さの短冊切りにし、塩をふりかけて軽く混ぜ、しばらくおいてしなやかにすれば水けを固く絞る(塩の量が多いときは、サッと洗ってふきんに包み、固く水分をしぼる) 青ねぎは小口切りにする。

③ 大根、人参は4×5センチの長さの短冊切りにし、塩をふりかけて軽く混ぜ、しばらくおいてしなやかにすれば水けを固く絞る(塩の量が多いときは、サッと洗ってふきんに包み、固く水分をしぼる) 青ねぎは小口切りにする。

④ 白味噌と練り辛子をすり鉢でよくすり、砂糖を加えて、酢を少しずつ入れてすりおぼし、からし味噌を作つて②と③の盛った上にかけて供する。ポイント②③のいい良い魚を用いること。

塩の量が少なく、置く時間が短いと生臭くなる。

注 鱈のえらび方
えらの色がピンクのあざやかなものが新しく、目のにごっていいものが良い。

お願い

「今月のお料理」のページにあなたのご希望等を気軽におよびして下さい。

おしらせおしらせおしらせ

農業委員会から

1 農地 未墾地取得資金の資金について

(1) 今般従来設定されなかった公庫の支店別 資金枠が設定され公庫仙台支店の枠は農地取得資金において山形 宮城 福島 岩手四県の需要額二六億円に対し二五億五千万円、未墾地取得資金は四億九百万円の需要に対し四億円と定まり先般報告した需要額に基づいて各県別の枠が近く設定されます。

(2) 公庫の枠の設定以前における各県の設定額が以外に進捗しており早めに申請しなければ県に枠をつかわれる心配があるから今後の申請は早急に提出するように。

2 農地取得面積及び価格について

(1) 県の第一回審査以降認定したもので公庫が貸付決定を保留しているものがある。

(2) 保留の事由としては次の如くであります。

- (1) 取得価格が高く採算上疑問があり収益を度外視し投機的若しくは財産的取得と考えられ制度の趣旨にそわない。
- (2) このような取得について融資することは反って地価を高騰させることになり、向立経営農家の

経営拡大を阻害する恐れがある。

- (3) 最近に経営を縮小している者が農地を取得する場合例え売却代金を全部自立調達資金に算入しても本資金の貸付には疑問があり、むしろ買取代金の範囲内で購入すべきである。
- (4) 小面積の取得は経営の拡大にたいして寄与しない。

3 経営面積について

公庫の考えを総合すれば五〇アール以下の経営の農家は貸付対象としたくないようである。

高農地等取得資金に対する会計検査を昨年岩手県、秋田県がうけその結果の指摘を受けた事項は次の通りでありますので、このような事のないよう参考までにお知らせします。

- (1) 貸付対象土地の全部または一部を取得していないもの。
- (2) 貸付対象土地の全部または一部を取得後売却しているもの。
- (3) 本資金により取得した農地等の全部または一部を目的外に使用しているもの。
- (4) 土地の取得が交換によると認められるものに貸付けているもの。
- (5) 四〇年度以前の貸付分で登記未済となっているもの。

貸付対象土地の取得とほぼ同時に取得面積または取得価格をこえる他の農地等を売り渡しているもの。

- (7) 土地の取得が親子間の贈与によると認められるもの。
- (8) 本資金の貸付対象土地は取得後すでに長期間経過しては本資金の貸付けを受けて取得しようとするものではないもの。

尚くわしくは農業委員会にお尋ね下さい。

成人式は

四月十五日 舟形小学校で

どこの町村でも成人式のあり方について話題をまいておりますが本町では近く成人該当者の中から代表者を選んで挙式のもち方や内容方法などについて意見を聞き、成人者のための式典になるよう計画をすすめております。

今年は、百五十余名の該当者が見られ、長男、長女の方が圧倒的に多く男子青年が六割を占めているようです。

- 期日 四月十五日(月)
- 会場 舟形小学校
- 対象 昭和二十三年一月一日から十二月三十一日まで
- 式典内容
 - 献血運動、純血運動、記念撮影、レクリエーションなど

成人式に対する皆さんのご意見ありましたら、そのあり方や方法などを教育委員会や、町の広報係の方へお寄せ下さい。

— 印鑑証明 —

○印鑑届出の資格について

印鑑届出のできる者の資格は、満二十才に達した者で本町に住民登録を有する者でなければいけません。

○印鑑届と改印届について

印鑑届(改印届)は本人が自から届出ることが原則です。しかし病气や、いろいろな事情で出頭することができない場合は、町の条例により、すでに印鑑届をしている者との連署捺印をし、理由を書いて届出ることができます。

○印鑑証明書の交付請求は、本人

印鑑証明書をもらえん

が出頭してするのが原則です。ですから前記と同様な事情で直接出頭してもらうことができない場合でも本人の書いた委任状を提出しなければ、代理者には交付できません。

○委任状について

たとえ親子、夫婦の間といえ、本人以外の者の場合は必要です。

○なぜ印鑑は大切なのか?

印鑑はその人の意をあらわすことと古くから伝わっているものであり、それだけ現在でも、多くの権利のため義務のため使用されている訳です。それなのにどうして他人にまかせてよいはずありません。住民の権利と義務を安全に守るためにも実行して下さい。

第2回の町民大会行なう

—— 囲碁・卓球・バレーボール ——

三月二十四(日)

卓球大会(舟形中学校)

小、中、高、一般の個人戦
小、中のうち一人と両親のうち一人の、親子ダブルス戦

三月三十一(日)

簡易バレーボール大会(舟小)
女子青年、若妻、婦人の方々による六人制、部落対抗戦、いすれにも出場された方には参加賞がおりられ、第三位まで賞状賞品がおくられます。

三月二十日(春分の日)

囲碁大会(さばねや)