

# ふな がた

## イラストの市町村はどこでしょう ～山形県の市町村～

毎年小正月に行われる行事で、ユネスコ無形文化遺産にも登録されている「アマハゲ」で知られる町です。



答えは最後のページにあります。

## お知らせ版

### わくわく縄文講座

縄文の女神の日を記念して、国宝「縄文の女神」のペーパークラフト作りと、縄文文化について学べる講座を開催します。

▼日時／9月6日（日）  
午前9時～

▼場所／中央公民館

▼対象／どなたでも

▼参加費／700円

※小学4～6年、中学生は

無料

▼持ち物／筆記用具、はさみ、のり

▼申込切／8月31日（月）

▼その他／詳しくは問い合わせください

▼申込み・問い合わせ／

中央公民館

☎（32）2246



## 舟形町子育て世帯への 臨時給付金について

町では、新型コロナウイルス感染症により収入減少等の影響を受けた子育て世帯を支援するため、給付金を支給します。

▼給付金対象者・支給額／次の条件にあてはまる世帯に給付します。（6月30日基準日）

①	0歳から高校3年生の児童がいる世帯	1人につき1万円
②	高校3年生までの児童がいるひとり親世帯	1人につき2万円
③	特別児童扶養手当を受給している世帯	1人につき2万円
④	6月30日までに母子手帳の交付を受けている妊婦がいる世帯	1人につき1万円

支給例：ひとり親で児童が2人いる場合は、合計6万円が支給されます

（①×2人+②×2人=6万円）

▼支給日／8月31日（月）指定の口座に振り込まれます

※対象世帯には、8月20日付で支給決定通知書を送付していますのでご確認ください

▼問い合わせ／舟形町健康福祉課福祉係 ☎（32）0655

# 令和3年産「つや姫」生産者募集

▼認定要件／次の要件にいずれも該当すること

基本要件	<p>(1) 栽培適地内に水田を有すること</p> <p>(2) 栽培マニュアル及び品質・食味・栽培基準等を遵守すること</p> <p>(3) 種子の再譲渡と自家採種を行わないこと</p> <p>(4) 収穫物は自家消費を除き、全量出荷（販売）すること</p> <p>(5) 「つや姫」出荷基準基本方針（玄米粗タンパク質含有率水準 6.4%以下（水分 15%換算）等）に基づき自主仕分けに取り組むこと</p> <p>(6) 「つや姫」ブランド化推進にかかる各種制度の運用（各種提出物の提出を含む）、「つや姫」の価値の向上に協力すること。また、これまでも協力していること。</p> <p>&lt;具体的な取り組み&gt;</p> <p>○栽培技術研修会の受講    ○育成中の葉色診断</p> <p>○出荷前の玄米タンパク質含有率測定    ○関係書類の提出（栽培チェックリスト、種子受領・確認書、苗処分確認書、販売実績書）</p>
面積要件	<p>(1) 水田経営面積が3ha以上であること</p> <p>(2) 「つや姫」の最低作付面積が概ね60a以上であること（有機栽培の場合は20a）</p> <p>※中小規模生産者の特別認定。町の平均水田経営面積234.61a以上の農業者も応募可能です。希望される方は、舟形町農業振興課または出荷契約業者へ問い合わせください。</p>
栽培要件	<p>次のいずれかに該当すること</p> <p>(1) 有機栽培    (2) 特別栽培    (3) 特別栽培と同等の安全性が確保される栽培</p>
販売要件	集荷団体へのお荷等、具体的な販売計画があること。

▼切／9月4日（金）

▼申請先／「つや姫」の出荷契約業者※（もがみ中央農協南部営農センター、㈱大場惣吉商店、舟形ドリーム農産）

※に出荷されない方は、舟形町農業振興課まで申請ください。

▼申請方法／令和3年産「つや姫」生産者認定申請書を作成し、申請先に提出してください。

▼問い合わせ／舟形町農業振興課農政企画係 ☎（32）0947

# 令和3年産「雪若丸」生産者募集

▼認定要件／次の要件にいずれも該当すること

生産組織要件	<p>(1) JA等の水稻部会、3戸以上の農業者で構成する組織、農事組合法人または農事組合法人以外の農地所有適格法人（生産組織）で、定款または規約を有していること。</p> <p>(2) 生産組織が有する水稻作付面積が10ha以上であること。</p> <p>(3) 生産組織の構成員全てが、県農業再生協議会及び地域農業再生協議会が提示する「生産の目安」に基づく需要に応じた米生産に協力していることを基本とする。</p> <p>(4) 「雪若丸」の具体的な販売計画を有すること。</p> <p>(5) 「雪若丸」の種子の再譲渡や自家採種は行わないこと。</p> <p>(6) 「雪若丸」ブランド化戦略の推進に協力すること。</p>
栽培要件	<p>(1) 栽培マニュアルに基づいた栽培を行うこと。</p> <p>(2) 生産戦略に掲げるガイドラインに基づく生産方式を生産組織が設定し、責任を持って栽培管理を行うこと。</p>

▼切／9月11日（金）

▼申請方法／「雪若丸」生産組織登録申請書を作成し、最上総合支庁農業技術普及課に提出してください。

▼問い合わせ／最上総合支庁農業技術普及課 ☎（29）1325

# 堀内橋補修工事に伴う通行規制について

堀内橋で道路段差が確認されたため、全面通行止めをして橋の補修工事を行います。

なお、迂回路は福寿野から大蔵村烏川経由での通行となります。たいへんご不便をおかけしますが、ご理解のほどよろしくお願いいたします。

▼期 間／9月1日（火）午後1時～10月30日（金）

▼災害時等の対応／・緊急車両の通行について

通常、最上広域消防南支署より大蔵村烏川方面からの通行により出動していますが、工事期間中の全面通行止めで豪雨等が発生した場合、通行可能な迂回路を経由することになります。そのため、緊急車両が現場に到着するまで、通常時よりも時間を要することになりますので、ご理解ご協力のほどよろしくお願いいたします。

・災害時の避難所開設

避難所を開設する場合は、堀内地区の避難所として堀内公民館、洲崎木工クラブ館および堀内生活改善センターを利用できるよう対応します。

▼問い合わせ／最上総合支庁建設部道路計画課 ☎（29）1395

舟形町地域整備課建設整備係 ☎（32）0915



# 特定不妊治療費助成額の 上限を増額しました

## 一般不妊治療費助成（町）

- ▼対象／一般不妊治療や不妊検査を受けた夫婦
- ▼助成額／上限5万円 ※1年間に要した費用の本人負担額の合計
- ▼助成回数／年間1回で通算3年まで

## 特定不妊治療費助成（県）（町）

- ▼対象／特定不妊治療（体外受精、顕微授精、男性不妊治療）を受けた夫婦  
※令和2年4月より、2人目の為の治療の助成も拡充されました
- ▼助成額／県の助成…上限75,000円または上限15万円（初回助成に限り上限30万円）  
※治療ステージにより金額が変わります  
町の助成…県の助成で不足する金額の、上限30万円まで助成します  
（今年度より上限10万円から30万円に増額しました）
- ▼助成回数／通算3回または6回まで  
※治療開始日の妻の年齢により変動します

- ▼問い合わせ／最上保健所 ☎(29) 1361  
舟形町健康福祉課地域保健係 ☎(32) 0810



## 山形県後期高齢者医療広域連合からのお知らせ

# 歯周疾患検診を受けましょう

山形県後期高齢者医療広域連合では、高齢期における健康を維持し、食べる楽しみをいつまでも得られるよう、歯を失う大きな原因となっている歯周疾患の予防を目的に、歯周疾患検診事業を実施しています。

お口の健康は、全身の健康につながります。対象となっている方は、この機会にぜひ受診してください。

- ▼対象者／昭和19年4月1日から昭和20年3月31日に生まれた方で保険証（後期高齢者医療被保険者証）をお持ちの方
- ▼場所／山形県歯科医師会に所属している歯科医院
- ▼期間／9月1日～12月31日まで
- ▼受診料／無料
- ▼持ち物／受診券、受診票、保険証
- ▼受診の際の注意点／事前に受診する歯科医院に予約してください。その際「山形県後期高齢者医療広域連合の歯周疾患検診」であることをお伝えください。  
また、来院時のマスク着用や発熱時の症状がある場合は受診を見合わせるなど、新型コロナウイルス感染症感染拡大防止にご協力ください。
- ▼その他／対象者へは、8月21日付で受診券・受診票等を送付しています。紛失等された場合などは問い合わせください。
- ▼問い合わせ／山形県後期高齢者医療広域連合事業課企画財政係 ☎0237 (84) 7100



# ゆっくり眠れていますか？

## 山形県の特徴

10 歳以上では全国と比べてやや多くの睡眠時間がとれている山形県でも、20 歳以上になると睡眠時間を十分にとれていないと感じている人は4人に1人以上います。また女性のほうが男性より十分な睡眠をとれていないと感じている方が多い状況です。平日・週末を問わず、慢性的な睡眠不足状態にあるといえます。

慢性的な睡眠不足は、記憶力減退など精神機能の低下、日中の眠気や意欲低下、食欲増大につながり、生活習慣病として私たちの健康に大きく影響します。

生活習慣病予防のためにも 睡眠はとても大切です。

## ゆっくり眠るためのポイント

●栄養・食生活の管理

●趣味などでストレス解消

●禁煙

●入浴



●寝る前のスマホはダメ

●身体活動・運動

●節酒 寝酒は NG・飲みすぎ注意



疲れを感じたら無理をしないことや、眠ろうとがんばらないことも大切です。ゆっくり休む時間をつくり、自分自身をいたわりましょう。

▼問い合わせ／舟形町健康福祉課介護医療係 (32) 0717

## 国民年金保険料は納付期限までに納めましょう

日本年金機構では、国民年金保険料を納付期限までに納めていただけない方に対して、電話・文章・訪問により早期に納めていただくよう案内をしています。

保険料は、日本年金機構から送付される納付書より、金融機関・郵便局等で納めることができます。また、クレジットカードやインターネット等を利用した納付のほか、口座振替も可能です。

指定された期限までに納付がない場合は延滞金が課されるだけでなく、納付義務のある方の財産が差し押さえられることがありますので、早めの納付をお願いします。

保険料納付が困難な場合は、保険料免除・猶予される制度がありますので、健康福祉課または国民年金窓口へご相談ください。

▼問い合わせ／新庄年金事務所

☎ (22) 2050

舟形町健康福祉課介護医療係

☎ (32) 0717

## 「こころの健康相談統一ダイヤル」・「自死遺族相談」

### ●「こころの健康相談統一ダイヤル」

自殺予防週間（9月 10～16 日）にあわせて電話番号を設定します。

☎ おこなおう まもろうよ こころ  
0570 (064) 556

▼受付時間／9月 10 日（木）～16 日（水）

午前 9 時～午後 5 時

### ●「自死遺族相談」

大切な人を自死で亡くされた方が安心して相談できる窓口として「個別相談」および「集い」を開催しています。

▼申込み・問い合わせ／県精神保健福祉センター

☎ 023 (674) 0139

事業者や個人事業主のみなさんへ

# 舟形町新・生活様式対応支援補助金

町では、新型コロナウイルス感染症からの経済回復に向け、町民が安心して飲食や買い物を楽しむことができる環境を整えるため、小規模事業者等が業種別ガイドラインに基づいて「新しい生活様式への対応」に取り組む事業に対し、補助金を交付します。

- ▼補助対象／飲食業・宿泊業・小売業・生活関連サービス業を営む  
小規模事業者もしくは個人事業主
- ▼補助率／10/10
- ▼補助金額／2万円～20万円
- ▼対象経費／・飛沫感染防止のために行う設備等の整備に要する経費  
・喚起を行うために設置する設備等の整備に要する経費  
・感染症拡大防止のために行う設備等の整備に要する経費 など  
※詳しくは問い合わせください
- ▼申請期限／12月25日（金）まで ※申請は1事業者1回のみになります。
- ▼事業実施期間／令和2年4月7日（火）～令和2年12月25日（金）の間
- ▼申込み・問い合わせ／舟形町まちづくり課商工支援係 ☎（32）0844



## 家庭教育電話相談のご案内

ふれあいほっとライン  
023(630)2876

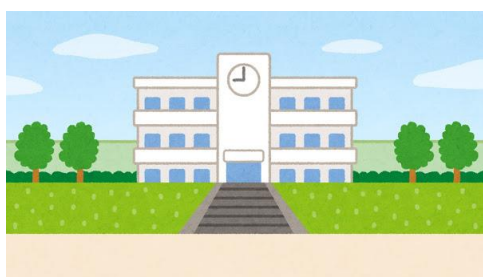
子育ての悩みを1人で抱えず、電話でお話してください。相談員と一緒に考えます。  
相談の秘密は守ります。児童生徒さんからの相談も対応します。

- ▼対応時間／月～金 午前8時30分～午後5時15分  
【相談員対応 午前9時～午後4時15分】  
※土、日、祝日、年末年始は休みです  
※電子メール、F a xは、24時間受け付けています  
E-mail : yshogaku@pref.yamagata.jp  
F a x : 023 (630) 2874



メールはこちらから

- ▼問い合わせ／山形県教育庁生涯教育・学習振興課 ☎ 023 (630) 2872



- ☎ 023(630)2493  
校改革推進室
- 山形県教育庁高校教育課高  
校改革推進室
- ▼問い合わせ／  
さい。
- 県ホームページをご覧ください。
- ▼その他／詳しくは、山形
- ▼申込み／不要
- ▼場所／新庄市民文化会館
- ▼日時／9月2日（水）  
午後7時～8時30分
- ▼日時／9月2日（水）

最上地区の県立高校  
再編整備地域説明会

地元県議会議員による地域の課題や施策等の審議を行う協議会を傍聴できます。

未来につなぐ相続登記

不動産の相続登記  
をお忘れなく！

山形地方法務局新庄支局

法務局はあなたの相続手続を応援します！

「法定相続情報証明制度」を利用すると、各種相続手続において  
複数の戸籍謄本を何度も出し直す必要がなくなります。

各種相続の手続

法定相続情報一覧図の写しを必要な部数用意(無料)し、それぞれ各機関に提出することで  
相続手続ができます。

一覧図の作成は、専門家※1に依頼することも可能です。

※1 弁護士、行政書士、土地家屋調査士、税理士、社会保険労務士、行政書士等

メリット！

預金口座がいくつもある場合などでも、手続を同時に進めることができ、  
時間短縮につながります。

法定相続情報証明制度の詳しい手続は、[法務局ホームページ](#) をご覧ください。

▼問い合わせ／山形地方法務局新庄支局 ☎ (22) 7528

「野生きのこ」の  
放射性物質に注意してください

これから「野生きのこ」の発生時期を迎えるにあたり、  
次のことに注意してください。

- ①「野生きのこ」は生育環境の違いにより放射性物質の濃度にばらつきがあるため、出荷前の検査を徹底し、安全性を確認してから出荷してください。なお、出荷には、「インターネット等による通信販売」も含まれます。
- ②「チチタケ」と「サクラシメジ」は、過去に基準値を超える放射性物質が検出されています。

▼問い合わせ／最上総合支庁森林整備課 ☎ (29) 1347

舟形町議会  
9月定例会

9月2日から「9月定例会」が開催されます。

一般質問や補正予算等の議案が審議される予定です。

▼日時／9月2日(水)～  
午前10時～

▼場所／舟形町議会議場

▼問い合わせ／舟形町議会事務局  
☎ (32) 0030

自衛官等募集

募集種目	募集資格	受付期間	試験日
自衛官候補生	18歳以上、33歳未満	9月10日(木)	9月18日(金) ～20日(日)
一般曹候補生	18歳以上、33歳未満	7月1日(水)～9月10日(木)	9月18日(金) ～20日(日)
海上・航空自衛隊 航空学生	18歳以上、 21歳未満(航空) 23歳未満(海上)		9月22日(火)

▼問い合わせ／自衛隊新庄地域事務所 ☎ (22) 5057

# にこにこ通信

令和2年8月 発行 第148号

舟形町子育て支援センターみらい  
(ほほえみ保育園内)  
☎ (32) 2120



支援センターは、月～金曜日に開館しています。  
利用時間 午前9時30分～11時30分 午後3時～4時30分  
※9～10月は、工事のため保育園の玄関をご利用ください。



## こころとからだ！すくすく大きくなーれ



### ♡紫外線対策について

紫外線は、体内でのカルシウム代謝に必要なビタミンDの産生に関係していますが長い間繰り返し浴びることにより、大人になってから人体への悪影響を起こしてしまうとも言われています。外出の際は、肌の露出が少ない服装にしたり、ベビーカーのフードで日陰を作ったり、また日陰を歩くなど紫外線を避けることを心がけましょう。

プールなどでは、ラッシュガードを着用するのも効果的です。子ども用の日焼け止めクリームの使用は、生後6ヵ月頃からと言われていますが、使用したときはなるべく早く洗い流すようにしましょう。

### ～こんな活動をしています～

#### ♡おはなし広場

第1と第3木曜日に行なっています。

＜絵本の紹介＞

『はらぺこあおむし』 エリック・カール

アメリカの絵本作家エリック・カールが、1963年に出版。シンプルで判りやすいストーリーから全世界でベストセラーになり60以上の言語に翻訳されている絵本です。絵本の魅力はたくさんあり、食への関心を持たせ



たり、色、数字、曜日、あおむしの成長の過程などたくさんのがつまっています。

#### ♡あそびの広場

第2と第4水曜日に行なっています。

～手作りおもちゃの紹介～

【ペットボトルキャップのおもちゃ】

＜材 料＞

- ・ペットボトルキャップ2個
- ・ビーズ（ビー玉、小豆、鈴などでも可）
- ・テープ（セロハン、ビニール、マスキングテープ等）

＜作 り 方＞

キャップの中にビーズなどを入れ2個つなげてビニールテープなどでしっかり貼り、数個作る。



＜遊 び 方＞

- ・キャップタワー（積み重ねて遊ぶ）
- ・ポットン落とし（ミルク缶などのふたに穴をあけて、穴に落として遊びます）

### 閉 館 ■ 9月の予定

日	月	火	水	木	金	土
		1	2	3	4	5
			午前休館	おはなし広場		
6	7	8	9	10	11	12
			あそびの広場			
13	14	15	16	17	18	19
			午前休館	おはなし広場	午後休館	
20	21	22	23	24	25	26
			あそびの広場	午後休館		
27	28	29	30			
			ふれあい育児の広場			
			午前休館			

\*ふれあい育児の広場は、芋ぼりの予定です。



各種健診や母子保健事業のある日は休館となります。



8月19日に第3回ふれあい育児の広場を開催しました。今回は、夏祭りをしました。金魚すくい屋やお面屋さんなど、いろいろなお店屋さんごっこをしました。手作りのお土産を手にしたたり、ゲームを楽しんだりしながら、大にぎわいの夏祭りでした。

ヨーヨーがいっぱい！どれにしようかなあ。

表紙の答え「遊佐町」