

# ふながた

## 山形県のマンホール「大蔵村」

大蔵村では、村全域に分布している村の花「りんどう」と、村の鳥「やまどり」をデザインしている。



## お知らせ版

### 児童手当の現況届について

現在、児童手当を受給している方は、年1回「現況届」を提出する必要があります。対象となる方には届出用紙を送付していますので、内容を確認の上、忘れずに提出してください。

提出の無い場合、児童手当が受給できなくなりますので、ご注意ください。

▼切／6月30日(木)

▼問い合わせ／

舟形町税務福祉課福祉国保班  
☎(32) 21111 (内線335)

### 第12回「舟形町長杯」

#### ゴルフ大会の開催

▼日時／7月24日(日)

午前7時30分受付

▼場所／県民ゴルフ場

▼対象／舟形町在住または勤務している方

▼内容／〇一般男子の部

〇シニア・レディースの部

▼参加費／1,000円

▼切／7月13日(水)

▼その他／プレー費は自己負担になります。

▼申込み・問い合わせ／

舟形町産業振興課商工観光班  
☎(32) 21111 (内線424)

### 友愛園福祉まつり

▼日時／

7月2日(土)、3日(日)、

9日(土)、10日(日)

午前9時～午後4時

▼場所／友愛園

▼内容／山野草の展示即売、  
作品販売、施設見学 他

▼問い合わせ／友愛園

☎(23) 4516

### お金のトラブルなんでも

#### 無料相談

▼日時／7月3日(日)

午前9時30分～午後2時30分

▼場所／新庄市民プラザ

▼相談内容／多重債務、借金問題、遺産相続問題 他

▼問い合わせ／日本消費生活

アドバイザー・コンサルタン

ト・相談員協会山形支部

☎090(7066)0187

## 「平成28年熊本地震災害義援金」の 受付期間を延長します

熊本地方を震源とする地震により、熊本県益城町を中心に大きな被害が出ています。災害で被災された方を支援するため、日本赤十字社は義援金を延長して受付します。舟形分区でも義援金の受付及び募金箱を設置していますので、みなさんの温かいご支援をよろしくお願いいたします。

▼受付期間／平成29年3月31日まで

▼舟形分区受付状況／773,083円(6月10日現在)

▼募金箱設置場所／役場・生涯学習センター・農村環境改善センター

▼問い合わせ／日本赤十字社舟形分区 ☎(32) 2733

**求職者総合支援センター  
出張相談会**

- ▼日時／7月8日(金)、8月12日(金)、9月9日(金) 午後1時～午後4時
- ▼場所／トータル・ジョブサポート新庄
- ▼相談内容／生活、住まい、就職活動等の悩み
- ▼相談方法／面談による相談
- ▼費用／無料
- ▼問い合わせ／山形県求職者総合支援センター  
☎0800(800)7867  
フリーダイヤル

**刑務官採用試験**

- ▼受験資格／○一般・武道 昭和62年4月2日～平成11年4月1日生の方 ○社会人 昭和51年4月2日～昭和62年4月1日生の方
- ▼受付期間／インターネット 7月19日(火)～28日(木)
- ▼1次試験／9月18日(日)
- ▼問い合わせ／山形刑務所庶務課人事係  
☎023(686)2111

**パソコンなんでも相談室**

パソコンにまつわる、ちょっとした疑問・質問、相談ごとなどを解決するため、7月4日から「パソコンなんでも相談室」を開設します。長沢交流センターを拠点として活動する予定のリングロー(株)が相談を受けます。お気軽にご利用ください。

- ▼開設日時／平日 午前9時～午後5時  
※都合により時間等が変わる場合があります。
- ▼場所／生涯学習センター2階
- ▼相談内容／・インターネットの使い方  
・パソコン、スマートフォンの基礎的な使い方  
・ワード、エクセルなどのソフトの使い方  
・今使っているパソコンの調子が悪い  
・パソコンの購入相談、処分方法 他
- ▼費用／無料
- ▼主催／舟形町教育委員会
- ▼問い合わせ／  
リングロー株式会社 甲州 ☎080(4203)8866  
舟形町中央公民館 ☎(32)2246



**国民年金保険料納付猶予制度が  
50歳未満に拡大されます**

7月1日から、国民年金保険料納付猶予制度の対象年齢が、30歳未満から50歳未満に拡大されます。

国民年金を納めることが経済的に難しい場合は、納付免除・猶予制度を利用ください。

- ▼期 日／7月1日(金)～
- ▼対 象／20歳から50歳未満の方で、本人・配偶者の前年所得(1月から6月までに申請される場合は前々年所得)が一定額以下の方
- ※6月までは、30歳未満の方が納付猶予制度の対象となります。

- ▼申請・問い合わせ／  
舟形町税務福祉課福祉国保班 ☎(32)2111(内線335)  
新庄年金事務所 ☎(22)2050

**特別徴収の見直しについて(お知らせ)**

平成28年度町県民税納税通知書に同封しました「年金特別徴収による町県民税の納付方法等についてのお知らせ」について説明不足がありましたので、追加でお知らせします。

**○平成28年10月以後に実施する特別徴収が見直しされました。**

前年度に年金特別徴収額のある方は、当該年度前期(4月・6月・8月)についての仮徴収税額を前年度の特別徴収税額(年税額)の2分の1に相当する額となります。

(例) 公的年金の所得に係る住民税が毎年通常60,000円である方が、医療費控除により平成29年度のみ36,000円となった場合。

年度	年税額	現行		見直し後	
		仮徴収額 (4・6・8月)	本徴収額 (10・12・2月)	仮徴収額 (4・6・8月)	本徴収額 (10・12・2月)
28	60,000円	10,000円	10,000円	10,000円	10,000円
29	36,000円	10,000円	2,000円	10,000円	2,000円
30	60,000円	2,000円	18,000円	6,000円	14,000円
31	60,000円	18,000円	2,000円	10,000円	10,000円

一度生じた不均衡が  
平準化しない。

年税額が2年連続で同額  
の場合、平準化する。

- ▼問い合わせ／舟形町税務福祉課税務班 ☎(32)2111(内線393)

## 介護アシスタント

### 養成研修

▼日時／7月12日(火)

午前10時～午後3時

7月13日(水)

午前9時～午後4時

▼場所／わくわく新庄

▼内容／介護施設の仕事、高齢者の身体や認知症の理解、車いすと杖の使い方 他

▼対象／健康な概ね55歳以上の方

▼定員／30名(先着順)

▼受講料／無料

▼申込み・問い合わせ／

山形県老人福祉施設協議会

## 「農大市場」オープン

▼日時／6月29日(水)

午前9時55分～11時30分

▼場所／県立農林大学校

▼内容／野菜・果樹・花き・

農産加工品などの販売

▼問い合わせ／

山形県立農林大学校

☎(22) 1527

## MILKY WAY

▼日時／7月2日(土)

午前10時～午後4時

▼場所／舟形町観光物産センターめがみ

▼内容／・スイカ割り 午後1時～

- ・お菓子つかみどり、水ヨーヨーとスーパーボールすくい、ねんど、工作、アンパンマンお面の販売
- ・おさがりクラブの全商品の展示
- ・イベント「駅に絵を飾ろう」 他

▼参加費／100円(お面販売は別料金です。)

▼問い合わせ／舟形町観光物産センターめがみ

☎(32) 3302



## 有害鳥獣(クマ・サル・イノシシ等)について ～ 注意と情報提供のお願い ～

4月より有害鳥獣の目撃情報及び農作物への被害が増えています。現在、舟形町猟友会に依頼して駆除を行っていますが、町民のみなさんには、有害鳥獣に対して注意していただくとともに、目撃した場合の情報提供をお願いします。

### ●目撃報告及び農作物被害報告(4月以降)

・クマ……大平～長沢地区(5月中旬)、新堀～西又地区(5月下旬)、  
小松地区(6月上旬)、野地区(6月上旬)、猿羽根山富田林道(6月中旬)

・サル……長沢地区(4月～6月)

・イノシシ……長者原地区、福寿野地区(4月～6月)

※現在、舟形町では人への被害は報告されていません。

### ●有害鳥獣を目撃した場合

有害鳥獣を刺激せず、安全な場所への避難をお願いします。そして、安全が確保できたら早めに舟形町役場への情報提供をお願いします。

### ●有害鳥獣の被害を発見した場合

近くに有害鳥獣がいる場合がありますので、目撃した場合と同様に、安全な場所への避難と早めの情報提供をお願いします。



▼連絡・問い合わせ先／舟形町産業振興課農政班 ☎(32) 2111(内線427)



# 7月1日～31日は熱中症予防強化月間です！

～適切に予防をすれば防ぐことができます～

近年、7～9月における熱中症による救急搬送者が急増しています。炎天下ではもちろん、直射日光のあたらない室内でも熱中症は多く発生しています。また、真夏になる前でも油断禁物です。梅雨明けで急に蒸し暑くなった日などは要注意！高温多湿で風通しの悪いところや、アスファルトの地面から日光の強い照り返しを受けるところなども、体が熱を放散できず、汗の蒸発も不十分となり熱中症の危険が増大します。自分でできる予防策をしっかり実践しましょう。

## 【熱中症予防対策】

熱中症の予防には、「水分補給」と「暑さを避ける」ことが大切！

### ●こまめに水分補給

- ・のどが渇く前に水分補給
- ・汗をかいたときは塩分も忘れずに補給

### ●暑さを避ける

- ・屋外では日傘や帽子を使う
- ・日陰を利用する
- ・涼しい服装の着用
- ・室内ではエアコンや扇風機を効果的に使う
- ・社内ではエアコンで適温を保つ

### ●高齢者や幼児は特に注意

体温調節機能が十分に発達していない幼児や、のどの渇きと暑さを感じにくい高齢者の方は、十分な水分補給や休息をとるようにしましょう。



※アルコールでの水分補給は避けましょう。尿の量が増え、逆に体内の水分を排出してしまいます。

## 【熱中症の症状と対処法】

### ●熱中症の症状

- 〈軽度〉めまい、立ちくらみ、こむら返り、多量の汗など
- 〈中度〉頭痛、吐き気、ぐったりする、集中力低下など
- 〈重度〉意識障害、けいれん、高体温運動障害など

### ●対処法

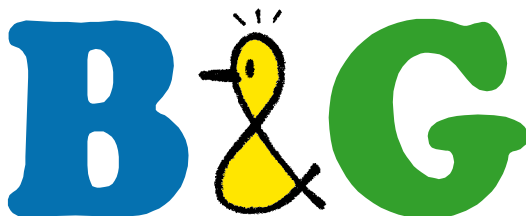
〈軽～中度の場合〉

涼しい場所に移動し安静にして、水分・塩分の補給を。良くならない場合は病院へ。

〈重度の場合〉

体を冷やし、ためらわずに救急車を呼ぶ。

▼問い合わせ／舟形町税務福祉課健康介護班  
☎(32)2111(内線351)



舟形町B&G海洋センター  
からのお知らせ



## プールで遊ぼう

B&Gプールを一般開放します。

▼開放期間／7月16日(土)～  
8月31日(水)

▼開放時間／

午前9時～正午

午後1時～4時45分

▼使用料(町内在住の方)／

幼児・小中学生(無料)

高校生(60円)

大人(110円)

## プール監視員を募集します

▼対象／18歳以上(高校生を除く)の健康な男女で泳げる方。

▼勤務内容／プール監視・管理清掃、その他

▼勤務日時／7月15日(金)～8月31日(水)  
午前8時30分～午後5時15分

▼勤務日数／交替で週5日

▼募集人数／若干名

▼賃金／時給750円



▼切／7月8日(金)午後5時

※採用後、心肺蘇生法講習会を受講していただきます。

▼申込み・問い合わせ／舟形町B&G海洋センター ☎(32)3501

# 鍼灸マッサージ券・ 高齢者タクシー券の交付について

次の要件を満たす方は町で助成を行いますので、税務福祉課窓口で申請をしてください。

高齢者タクシー券	福祉タクシー券	鍼灸マッサージ券
「星川タクシー」と「介護タクシーもがみ」で利用できます。		「新庄最上鍼灸マッサージ師会」 会員で利用できます。
<b>&lt;居住要件&gt;</b> 舟形町に住所があり、実際に住んでいる方		
<b>&lt;資格要件&gt;</b> 次のすべてに該当する方 ○80歳以上の方 （誕生日を迎えた月から該当） ○町民税・固定資産税等の町税を完納している世帯の方 	<b>&lt;資格要件&gt;</b> 次の①～④のいずれか、かつ⑤⑥に該当する方 ①身障手帳3級以上（上肢、下肢、体幹、視覚障害） ②身障手帳3級以上（心臓・じん臓・呼吸器障害） ③療育手帳「A」 ④精神手帳 1級 ⑤施設（病院）に入院していない方 ⑥町民税・固定資産税等の町税を完納している世帯の方	<b>&lt;資格要件&gt;</b> 次のすべてに該当する方 ○65歳以上の方 （誕生日を迎えた翌月から該当） ○町民税・固定資産税等の町税を完納している世帯の方 
<b>&lt;助成内容&gt;</b> 申請月から3月までの月数×2枚 1枚で初乗り分（690円）が助成され、月2枚まで利用できます。		<b>&lt;助成内容&gt;</b> 4枚 （1回につき1,000円の助成）
<b>&lt;次の事業の適用期間中は非該当&gt;</b> ○ねたきり老人移送サービス助成事業 ○重度身体障がい者ひまわり事業 ※「高齢者タクシー券」と「福祉タクシー券」の併用はできません。 ※自動車税及び軽自動車税の減免を受けた方は該当しません。 （減免対象となっていない家族の方は該当します。） ※町民税・固定資産税等の町税を滞納している世帯の方は該当しません。		※町民税・固定資産税等の町税を滞納している世帯の方は該当しません。
以前申請された方でも、平成28年度交付のマッサージ券・タクシー券を年度内に受け取らない方は、平成29年度分については自動継続されず、再度申請が必要となります。ご了承ください。		

▼問い合わせ／舟形町税務福祉課福祉国保班 ☎(32)2111(内線341)

# 土器・土偶制作してみませんか？



1万5000年もの長い間、縄文時代は続きました。  
その間、多種多様な縄文土器や土偶が生まれました。  
ここ舟形町でも「国宝縄文の女神」やその他の土偶・土器がたくさん  
生まれたのです。

今のような科学のない縄文時代。  
縄文人たちは集まり、語り、支えあいながら、自然に感謝し  
その想いを土器や土偶に込めて作ったのではないのでしょうか？  
そんな縄文人に習い、土器・土偶制作会を開催いたします。  
今回制作いただく作品は、第5回縄文炎祭（8月6日（土）女神の丘にて）  
で縄文式で野焼きをします！

暑い夏の夜、一緒に炎祭＝ヒマツリ＝で熱い炎を囲み、縄文文化に  
想いを馳せてみませんか？

## ●土器・土偶制作会●

日時：7月16日（土） 午後2時～4時

7月18日（月・祝）午前10時～正午

※その他、随時予約いただければ平日も可能です。

※5名以上で場所を確保いただければ出張教室もします。

場所：舟形焼わかあゆ薫風窯（温泉テニスコート脇）

粘土代（5kg）：大人・・・1,000円

※舟形粘土の野焼き用 子ども・・・500円

※1個の粘土で最大30cm程度の土器か土偶が制作できます。

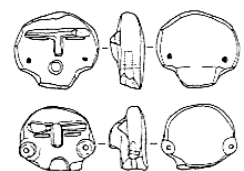
※参加ご希望の方は各回前日までにご予約ください。

定員：10名

## ●申し込み先●

縄文炎祭実行委員会 野焼き担当

薫風窯 0233-32-0660



# 「血糖が高い」を放置しないで!!

— 生活習慣の改善や医療機関の受診を —

## ● 「血糖が高い」と糖尿病の可能性あり

糖尿病は、血液中のブドウ糖が異常に高い状態が続く病気で、**ひどくなるまで自覚症状がない**ため、健診などで行う検査値や、さらに詳しい検査をして判断します。

### 【糖尿病に関する検査と見かた】

	空腹時血糖 (単位:mg/dl)	HbA1c (NGSP値) (単位:%)	尿糖
検査・治療 が必要	126以上	6.5以上	+ (陽性)
要注意	100~125	5.6~6.4	±
基準値	99以下	5.5以下	- (陰性)

#### ◇空腹時血糖

血液中のブドウ糖の量を示す値を血糖値といい、空腹時の血糖値のこと。

#### ◇HbA1c (ヘモグロビンエーワンシー)

過去1~2か月の血糖コントロールの状況がわかる値。

#### ◇尿糖

血糖値が高くなると、尿中に糖が出るようになる。陽性の場合、詳細な検査が必要。

「要注意」の方 ⇒ **食事・運動などの生活習慣の改善を**  
「検査・治療が必要」の方 ⇒ **医療機関の受診を**

## ● 「血糖が高い」のを放置しておくと、何が起ころ?

血糖が高い状態が続くと、全身の血管や神経が障害を受け、さらにさまざまな病気(合併症)になる可能性があります。初期は症状が出にくいいため、早期発見・治療のためには定期的な検査が必要です。

### 【糖尿病が引き起こす主な病気 (合併症)】



【網膜症】目が見えにくくなる。悪化すると失明の恐れもある。



【神経障害】手足の先にしびれや痛み、麻痺などがでてる。



腎臓(じんぞう)

【腎症】腎臓の働きが悪くなる。悪化すると、**透析治療**が必要。

もし、透析治療が必要になってしまうと…

- ・週2~3回、1回半日程度治療に通う必要がある  
⇒**時間の制約**
- ・食事制限が必要  
⇒**好きなものを自由に食べられなくなる**

## こんな方は、今すぐ医療機関を受診することをおすすめします!

- ・健康診断の結果で、「血糖が高い」「HbA1cが高い」とあったが、放置している方
- ・以前、糖尿病の治療を受けていたが、自分で判断して、医療機関に行かなくなってしまった方

※糖尿病についてもっと知りたい、または、相談したいことがある方は、お住まいの市町村の保健師や、職場等の保健師にご相談ください。

## 山形県・山形県保険者協議会

※山形県保険者協議会とは、県内の医療保険者により被保険者の健康保持増進と円滑な事業を行うために設立された団体です





# にこにこ通信

平成 28 年 6 月 発行 第 98 号

夏のように暑い日があるかと思えば、雨が續くときもあるこの時期。雨あがりには、水たまりや、葉っぱの上にしずくの宝石ができて、いつもと違った世界が広まります。子どもたちと同じ目線に立ってみると素敵な発見ができますね。

この時期は、高温多湿が影響して食中毒が起りやすい時期でもあります。気を付けていきたいですね。



ママ～見て！ぼくの大好きなたべものがいっぱいあるよ！  
ママにも食べさせてあげるね♪  
(交流広場より)

子どもと一緒にハッピーライフ♪ こんな時どうしますか？ Q&A

## 子どもをしかるときに注意したいこと

Q、「しかってはいけない」と思うのですが、子どもを前にするとついしかることが多く、どうすればいいのでしょうか。

A、しかるときに大切なポイントがあります。全面的に否定するのではなく、「〇〇するのはよくないことだよ」という言い方をしましょう。親は感情的になってしまい、子どもにしてみれば、何を怒っているのかわからないということがあります。子どもが間違ったことをしたときは、何がいけないのかを、ちゃんと伝えてあげたいですね。

共にふれあい、未来をはぐくむ子育て支援センター

## 子育て支援センター「みらい」 7月の日程表

日	月	火	水	木	金	土
					1	2
3	4	5	6	7 ふれあい広場 午前閉館	8	9
10	11	12 午後閉館	13 遊びの広場	14	15	16
17	18	19	20	21 お話広場	22	23
24	25	26	27 遊びの広場	28	29	30
31	☆ 土曜日・日曜日・祭日 ○印は休館日になります。7日はふれあい育児の広場のために午前閉館。12日は乳幼児健診のため午後閉館になります。					

【ご利用について】 特別な場合を除いて月曜日から金曜日まで開館しています。

①育児相談（来所・電話）…午前8時30分～午後4時30分

②遊びの場としての利用 …午前9時30分～11時30分・午後3時～4時30分

●第2・4水曜日は「遊びの広場」 ……親子で楽しめる簡単な製作を用意しています。

●第3木曜日は「お話広場」 ……絵本の読み聞かせと楽しい手遊びを行います。

③ふれあい育児の広場 ……1歳以上の未就園児を対象にした親子の交流広場です。

7月7日（木） ふれあい育児の広場 セタかざり

午前10時 みらいに集合



舟形町子育て支援センターみらい ☎ (32) 2120