

ふながた

山形県のマンホール「真室川町」

真室川町では、町の木「梅の木」と町の花「梅の花」、真室川音頭にも唄われる「うぐいす」をデザインしている。



お知らせ版

交通災害共済のお知らせ

交通災害共済は、不幸にして交通事故に遭われ、災害を受けた場合に見舞金を差しあげ、お互い助け合う制度です。

町では交通安全母の会が「交通安全活動」の一環として、加入促進に当たっています。また、母の会の組織が無い町内では、町内会長さんのご協力により実施しています。ぜひ、ご加入ください。

▼対象／町内在住の方、町民に扶養されていて就学のため町外に転出している方

▼掛け金／

年間一人当り 400円

▼ペ切／6月30日(木)

▼その他／歩行中や自転車での事故も対象になります。

▼申込み・問い合わせ／

舟形町総務課危機管理室

☎(32) 21111 (内線 235)

平成29年度に使用する

教科書を展示します

来年度、小・中学校で使用する教科書を展示します。

▼日時／6月17日(金) 30日(木)

午前9時～午後4時45分

▼場所／中央公民館

▼問い合わせ／

舟形町教育委員会

☎(32) 23379

音楽とワインの夕べ

ソムリエが選んだ世界のワインを堪能しながら、生ピアノ演奏と弾き語りが創り出す、素敵な時間を過ごしませんか。

▼日時／7月8日(金)

午後6時開場

▼場所／農林漁業体験実習館

▼前売券／2,500円

▼その他／MC・松浦彩氏 (FM山形DJ)

※送迎バスについて

行き 午後5時45分舟形駅発
帰り 各地区へ臨機応変にお送りします。

▼主催／

NPO法人東北エコリサイクル ネットワーク研究会

▼申込み・問い合わせ／

舟形町農林漁業体験実習館

☎(32) 3450

集団資源回収団体を募集します。

町では、ごみの減量化と資源の再生利用を促進するため、集団資源回収を年3回以上実施する団体に、回収量に応じて補助金を交付しています。

前年に登録している団体には、申込用紙をお送りします。新規で登録を希望する団体は健康介護班まで連絡ください。登録は6月28日までお願いします。

▼問い合わせ／舟形町税務福祉課健康介護班 ☎(32) 21111 (内線355)



梅酒づくり会

地域おこし協力隊の長江亭
隊員と、一緒に梅酒づくりを
しませんか。

▼日時／6月22日(水)

午後1時～3時30分

▼場所／生涯学習センター

▼材料費／3,000円

(4ℓ瓶、梅1kg、氷砂糖1
kg、リキユール1.8ℓ)

▼定員／10名

▼〆切／6月17日(金)

▼持ち物／エプロン、三角巾、
ハンドタオル、ふきん 他

▼申込み・問い合わせ／

舟形町生涯学習センター

☎(33) 2556

舟形町まちづくり課

☎(32) 2111(内線316)

初夏のプラネタリウム

▼日時／6月22日(水)

24日(金) 午後6時30分

▼場所／

最上広域教育研究センター

▼内容／今日の星空、初夏の

星座、宇宙望遠鏡

▼費用／入場無料

▼定員／各回40名(先着順)

▼対象／年中児以上

▼その他／

6月16日より電話受付開始

▼申込み・問い合わせ／

最上広域教育研究センター

☎(32) 1888

定期朝市もがみマルシェ

最上地域の旬の農産物や加
工品等の販売を行う、定期朝
市を開催します。

▼日時／6月18日(土)～

10月15日(土)の期間で、

毎月第3土曜日

午前7時30分～10時

▼場所／最上総合支庁

▼その他／アンケートに回答

した方には野菜などのプレゼ

ントもあります。(数量限定)

▼問い合わせ／

最上総合支庁農業振興課

☎(29) 1317



「高齢者向け給付金」 の申請は忘れずに

高齢者向け給付金(年金生活者等支援臨時給付金)とは、賃上げの恩恵が及びにくい所得の少ない
高齢者への支援として、国が定めた要件を満たす方に給付金を支給する臨時的な措置です。

対象と見込まれる方には、4月中旬に申請書を送付していますので、忘れずに申請してください。

▼給付額／1人当たり30,000円

▼支給対象者／平成27年度臨時福祉給付金の支給対象者のうち、平成28年度中に65歳以上になる方

▼申請期限／7月20日(水)

※申請期限を過ぎると給付金を受け取ることができなくなります。

▼問い合わせ／舟形町税務福祉課福祉国保班 ☎(32) 2111(内線341・336)



身体障がい者相談員・知的障がい者相談員を紹介します

相談員は、障がいのある方やそのご家族から相談を受けるため、町から委嘱をされた協力者です。助言や
指導を行い、みなさんの地域での活動を支援したり、理解を進める活動を行なっています。

障がいについてお悩みの方はご相談ください。

身体障がい者相談員

沼澤 一義さん(舟形第4) 舟形町身体障がい者協会 会長
松田 金雄さん(沖の原) 舟形町身体障がい者協会 副会長

知的障がい者相談員

八鍬 三郎さん(紫山) 舟形町手をつなぐ育成会 会長



▼問い合わせ／舟形町税務福祉課福祉国保班 ☎(32) 2111(内線341)

子猫の里親を募集します

子猫を新しい家族として迎えて、終生飼養してくれる方を募集しています。

離乳・トイレのしつけは済んでいます。

▼その他／ホームページに「犬・ねこの新しい飼い主探し掲示板」を掲載しています。

▼問い合わせ／

最上総合支庁保健企画課

☎ (29) 1261

http://www.pref.yamagata.jp/

ou/sogoshicho/mogami/314023/

家庭教育電話相談「ふれあいほっとライン」

☎ 023 (630) 2876

月～金曜日の午前8時30分～午後4時15分まで受付ます。子育ての悩みなどを一人で抱えず、電話でお話してください。

▼電子メール・FAX (24時間受付)

E-mail: yshogaku@pref.yamagata.jp

FAX: 023 (630) 2874

▼問い合わせ／山形県教育庁文化財・生涯学習課

☎ 023 (630) 3344



『きれいな川で住みよいふるさと運動』

河川一斉清掃

6月26日(日) 午前5時30分～

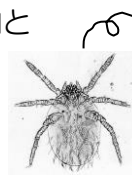
「広げよう 水辺のやすらぎ いい出会い」

『きれいな川で住みよいふるさと運動』は、良好な河川環境を積極的に創出することによって、河川を常に美しく、正しく安全に利用し、管理する気運を高めることを目的に実施しています。

みなさんの近くの河川を中心にゴミ・空き缶などの回収をお願いします。可燃物・不燃物を分別処理し、各袋に入れダンプが搬出できる場所に集積ください。

豊かで住みよい郷土づくりを推進するために、多くのみなさんのご参加とご協力をお願いします。

【つつか虫】
体長約0.3mm、肉眼ではホコリぐらいにしか見えません。刺されると発熱や頭痛など風邪に似た症状が。疑わしい場合は速やかに医療機関を受診ください。



< ご注意ください >

・『つつか虫』にご注意ください。素肌を露出しないようにしましょう。手袋や長袖を着用してください。

・児童、生徒も参加しますので、道路や水辺周辺での安全な作業にご配慮ください。

▼問い合わせ／舟形町地域整備課農村整備班 ☎ (32) 2111 (内線433)

ふるさと OMOIYARI プロジェクト2016

次世代へ 美しいやまがたを 継承しよう

開催日: 2016年 6月19日(日) 参加者募集

「ふるさと OMOIYARI プロジェクト」とは、2008年から続いている、今年で9回目の環境美化運動です。毎年、県内同日一斉開催しており、内容は約20市町村で実施されている「美しいやまがた」と題する町内や村内での清掃活動です。やまがたをいっしょにきれいにしようという思いで、

町内清掃の参加者募集

ふるさと OMOIYARI プロジェクトは、2008年から続いている今年で9回目の環境美化運動で、毎年、県内同日に一斉開催しています。

新庄青年会議所では「もがみクリーンチャレンジ」と題して、新庄最上8市町村の各所で、一般のボランティアの方々と共に、美化清掃活動を行います。

舟形町では、次の日時に町内のゴミ拾いを行いますので、ご協力をよろしくお願いします。

▼日時／6月19日(日) 午前8時～10時

※小雨決行しますので、雨具等を準備ください。

▼集合場所／舟形駅前

▼内容／ゴミ拾いを行う美化活動

▼申込み・問い合わせ／(公社) 新庄青年会議所

☎ (22) 6855

親子で「かっぱだれ」

「かっぱだれ」は最上弁で
びしょぬれという意味です。
普段はできない川遊び体験を
通じて、川遊びの楽しさや自
然の魅力を味わいませんか。
▼日時／6月26日(日)
午前9時10分
▼場所／神室少年自然の家
▼内容／ボート遊び、ボディ
ラフティングなどの川遊び
▼対象／小学生と保護者、高
校生以上で川遊び体験をした
い方

▼費用／130円(保険代等)
▼定員／20組(50名程度)
※申込み多数の場合は抽選
▼申込切／6月15日(水)
▼その他／新庄駅発着の送迎
バスもあります(先着45名)。
▼申込み・問い合わせ／
山形県神室少年自然の家
☎(62) 2611



山形県警察官

(B区分) 募集

▼受験資格／◎昭和56年4
月2日～平成11年4月1日
生の方で、次に該当しない方
学校教育法による大学を卒
業した方。または平成29年3
月に卒業見込みの方
▼申込書／新庄警察署や舟
形町駐在所等にあります。
▼申込期間／7月29日(金)
～8月29日(月)
▼問い合わせ／
新庄警察署警務課
☎(22) 0110

山形県介護支援専門員

実務研修受講試験

▼受験資格／保健、医療、福
祉の分野で5年または10年
以上の実務経験がある方
▼日時／10月2日(日)
午前10時
▼場所／山形国際ホテル、
山形学院高等学校(山形市)
▼手数料／7,700円
▼申込切／6月30日(木)
▼申込み・問い合わせ／
山形県社会福祉協議会
☎023(622) 2776

意識をカイカク。男女でサンカク。社会をヘンカク。 平成28年度 6/23(木)-29(水) 男女共同参画週間

6月23日から29日は、「男女共同参画週間」です。

キャッチフレーズは「意識をカイカク。男女でサンカク。社会をヘンカク。」となっています。

男性と女性が、職場で、学校で、地域で、家庭で、それぞれの個性と能力を発揮できる「男女共同参画社会」を実現するために、この期間に私たちのまわりの男女のパートナーシップについて考えてみましょう。

平成27年度 中山間地域直接支払制度の 実施状況をお知らせします

- 集落協定等の認定結果
 - 協定認定数
 - 集落協定 29件
 - 個別協定 0件
 - 協定参加農業者等
 - 集落協定 438名
 - 個別協定 0名
- 協定認定農地面積状況
 - 協定認定農地面積
 - (急傾斜農地) 1,708,816㎡
 - (緩斜面農地) 2,107,075㎡
 - 認定農地の内訳 田 3,815,891㎡
- 直接支払交付金交付額 51,392,104円

▼問い合わせ／舟形町産業振興課農政班
☎(32) 2111 (内線426)

「緑の募金」の 報告とお礼



4月下旬から5月中旬にかけて、みなさん
のご協力のもとに実施された「緑の募金運動」
では、164,722円が集まりました。誠にあ
りがとうございました。

集まった募金はボランティアによる緑化活
動や森林保全の啓蒙活動などに役立てられま
す。舟形町では舟形小学校「緑の少年団」が
活動しており、その「緑を育てる心」の育成
活動にも充てられています。

今後ともご協力をお願いします。

▼問い合わせ／舟形町産業振興課農政班
☎(32) 2111 (内線427)

裁判所職員採用

一般職(高卒者)試験

▼受験資格／平成28年4月1日において、高校卒業後2年以内の方。平成29年3月までに高校を卒業見込の方。

▼受付期間

○インターネット

7月12日(火)～21日(木)

○郵送

7月12日(火)～15日(金)

▼1次試験／9月11日(日)

▼問い合わせ

山形地方裁判所事務局総務課
☎023(623)9511

入国警備官採用試験

▼受験資格／平成28年4月1日において、高校または中等教育学校を卒業した日の翌日から起算して5年を経過していない方。平成29年3月までに前記の学校を卒業見込の方。

▼受付期間

○インターネット

7月19日(火)～28日(木)

○郵送・持参

7月19日(火)～21日(木)

▼1次試験／9月25日(日)

▼問い合わせ

法務省仙台入国管理局総務課
☎022(256)6076

危険物取扱者保安講習会

▼危険物施設種別／①一般

②給油取扱所

▼日時／①10月27日(木)

午後1時30分～4時30分

②10月28日(金)

午前9時～12時

▼場所／最上総合支庁

▼受付期間／6月27日(月)

～7月21日(木)

▼手数料／4,700円

▼問い合わせ／最上地区

危険物安全協会事務局

☎(22)7521

平成28年度 山形学講座

▼日時／7月30日(土)～

10月8日(土) 全5回

▼場所／遊学館

▼内容

テーマ「小説に見る山形」

○語られた人物 ○藤沢作品に描かれた舞台を歩く

○「怪異と伝承」の謎

○作家はふるさと山形をどう描いたか ○井上作品・浜田

作品の原点を訪ねる(仮)

▼受講料／一般3,500円、

学生1,500円

▼定員／80名(先着順)

▼べ切／7月20日(水)

▼その他／託児あり(要事前

申込み)

▼問い合わせ

山形県生涯学習センター

☎023(625)6411

職場の労働関係で困っていませんか?

山形県労働委員会は、労働者と事業主との労働関係のトラブル解決に向けてお手伝いします。

解雇、賃金などの問題でお困りの方は、無料・秘密厳守ですので、お気軽にご相談ください。

▼問い合わせ

山形県労働委員会事務局

☎023(630)2793

入居者募集

～町営住宅舟形団地～

▼募集／2戸(町営住宅舟形団地1号棟、3号棟)

▼入居資格／次の全てに該当する方

- ①住宅に困窮している方 ②年間給与所得等から各種控除額を差引いた額の12分の1が15.8万円以下の方
③税及び公共料金の滞納がない方 ④申込者及び同居者が暴力団員でない方

▼家賃／12,500～25,100円(所得などにより) ▼敷金／家賃の3ヵ月分

▼優遇措置／障がい者、高齢者、母子世帯、生活保護、多子世帯の方

▼規模及び構造／和室3室・台所・便所・風呂・洗面所

▼持込用品／ガスレンジ・照明器具など

●べ切／6月21日(火)

●申込み方法／地域整備課生活環境班に準備してある指定用紙にご記入の上、申込みください。

※指定用紙は町ホームページからもダウンロードできます。

●問い合わせ／舟形町地域整備課生活環境班 ☎(32)2111(内線441)

平成29年「歌会始」

お題および詠進歌

- ▼お題／「野」
- ▼詠進歌／詠進歌はお題を詠み込んだ自作の短歌で1人1首とし、未発表のものに限る。
- ▼切／9月30日(金)
- ▼応募方法／書式は半紙を横長に用い、半紙の右半分に「お題と短歌」を、左半分に「必要事項」を記入の上「応募ください」(毛筆・縦書き)。
- ▼必要事項／郵便番号、住所、電話番号、氏名(ふりがな)、生年月日、性別、職業
- ▼注意事項／次の場合は失格となります。ご注意ください。
 - お題を詠み込んでいない
 - 1人2首以上詠進した場合
 - 既発表と類似したもの
 - 詠進歌を歌会始の前に発表した場合(年賀状含む)
 - 異なる氏名であっても同筆と認められるもの
 - 必要事項を記入していない場合など
- ▼応募宛先／〒1100-8111 宮内庁

▼その他／封筒に「詠進歌」と書き添えてください。

▼問い合わせ／宮内庁のホームページをご覧ください。
<http://www.kunaicho.go.jp/event/eishin.html>

山形県立保健医療大学 公開講座

- ▼日時／7月23日(土) 午後1時～4時
- ▼場所／ゆめりあ
- ▼内容／○人生を支える足のお手入れ／糖尿病看護のフックケア技術から
- 健康長寿を生きる
- ▼講師／山形県立保健医療大学教授 神先 秀人氏 助教 山田 香氏
- ▼受講料／無料
- ▼定員／90名
- ▼切／7月8日(金)
- ▼その他／受講者に修了証書を交付します。託児希望の方は相談ください。
- ▼問い合わせ／山形県立保健医療大学 ☎023(686)6671

介護福祉士実務者研修 受講資金貸付のご案内

- ▼対象／次のすべてを満たす方が対象です。
 - 実務者研修等に在学中、介護福祉士の資格取得を目指す方
 - 実務者研修等を卒業(修了)した日、または業務に従事する期間が3年に達した日のいずれか遅い日から1年以内に、介護福祉士の資格を取得・登録し、山形県内の社会福祉施設等で介護等の業務に従事しようとする方
 - 他の都道府県の本資金を借り受けていない方
- ▼貸付金額／20万円以内
- ▼貸付利率／無利子
- ▼返還／一括もしくは月賦で12カ月以内に返還
- ※実務者研修を卒業後、介護福祉士の資格を取得し、県内の社会福祉施設等で介護等の業務に2年間従事した場合は、返還が免除されます。
- ▼問い合わせ／山形県社会福祉協議会 ☎023(633)7739

平成28年度農林大学校

「親と子の農業教室」

開催のお知らせ

農林大学校では、小学生と保護者を対象とした農業教室を開催します。

▼日時／7月28日(木) 午前10時～午後1時30分

▼場所／県立農林大学校「緑風館」

▼内容／農林大学校は場見学、夏野菜の観察と収穫、牛とのふれあい、牛乳でバターづくり、ジャガイモ味くらべ、ジャガイモ収穫、昼食(カレーライス)

▼受講料／無料

▼定員／小学生と保護者10組(25名程度)

※応募者多数の場合、抽選で参加者を決定します。

▼切／7月8日(金)

▼持ち物／作業用手袋、帽子、長靴、タオル、水筒

▼申込方法／氏名(小学生・保護者)、住所、電話番号を記入し、電話、FAXで申込みください。

▼申込み・問い合わせ／山形県立農林大学校研修部 ☎(22)8794 FAX(23)7537



Vol.1 Vibeat

「音」と「食」の掛け合い
“vibe”を愉しむ時間を

2016. 7. 9 (SAT) @ 農林漁業体験実習館

第2回目となる今回は、山形県舟形町にある「農林漁業体験実習館」で野外フェスを開催。山形県の北東部にある最上地域で音楽・食・自然を満喫する1日となる。

2016年7月9日(土)

Open 15:30

Start 16:00 - Close 20:00

入場 前売 2,000

当日 2,500

(1D付・中学生以下無料)

問合せ▶contact@moginfo.jp

舟形町まちづくり課

TEL 0233-32-2111(宇都木)

受付▶<http://bit.ly/1T85eow>

— 7/1(金)〆切



会場▶ 農林漁業体験実習館

〒999-4605 山形県最上郡舟形町舟形2679

TEL 0233-32-3450 ○駐車場あり(50台)

※駐車場には限りがございます。できるだけ乗り合わせをお願いします。※未成年者、お車を運転されるお客様へのアルコール提供はできません。



◆DJ

GIL/MITSURU/seiya/kohhei/snk

◆Booth/出店

- き乃川 (舟形マツシユルムカリーなど)
- 野崎アイヌ屋 (ババヘラアイヌ)
- げたばん (ペン) ・とまとやよずべえ (トマト)
- SEEDBANK&BARばんぐーばー (勤次郎胡瓜)
- communeAOMUSHI (BLUEMOON&JuiceStand)
- Odaかぐ (雑貨・木工品)
- Outdoor Mammurogawa(ボルダリング・雑貨古着)
- 佐藤由香 (Ayurveda~やわらかさを生活に~)
- よしのゆうみ (Mehndi:ヘナタトゥー・ボディアート)

◆宿泊に関して

・キャンパススペースにてキャンプ可能
(※直火NG.水場あり。道具は各自でご用意ください。)

・農林漁業体験実習館に宿泊可能。別途施設利用料がかかります。

素泊まり (舟形町民1,600円/町外2,200円)

・・・詳しくは申込フォームまたはイベントページをご確認ください。

【Mog:モグ掲載ページ】

<http://moginfo.jp/archives/1685>

【facebook】

<http://www.facebook.com/events/263677787315801/>

主催：もがみ地域おこし協力隊 union 共催：舟形町役場、Commune AOMUSHI
協賛：モルソン・クアーズ・シヤパン株式会社、ハナヤ花店、株式会社JPD

平成 28 年度保健事業のお知らせ

保健センターだより



◆乳幼児健診◆

月日	健診名	対象年齢	受付時間	集合場所	持ち物
7月12日(火)	2歳児健診★	平成26年6～8月生	午後0時50分～1時	保健センター1階	母子手帳、問診票、歯の健康手帳
	1歳児健診	平成27年6月生		保健センター2階	母子手帳、フッ素塗布申込書
	歯科検診 フッ素塗布のみ	平成26年3～5月生	午後1時～1時30分		歯の健康手帳、仕上げ磨き用歯ブラシ

★2歳児健診の歯科指導では、祖父母の方も対象に、むし歯予防についてのお話を行なっていますので、ぜひ、一緒にお越しください。

《人間ドック》

▼期 日／7月4日(月)、15日(金)、27日(水)

▼場 所／最上検診センター

▼受 付／午前6時50分～7時30分

※女性の方から受付となります。

※対象地区の方には別途通知します。

《乳がん・子宮がん検診》

▼期 日／7月12日(火)

▼場 所／最上検診センター

▼受 付／午後0時30分～0時50分

▼対 象／沖の原、西堀、木友、小松、
長者原、福寿野の方

相談日：7月4日(月)、19日(火)

《定期健康相談》

母子健康手帳の交付や一般健康相談(血圧測定、健診結果について)などを行います。

ご相談の方は**税務福祉課**窓口へお越しください。

《妊婦さんとお母さんの発育・発達相談》

(時間：午前10時～正午)

育児相談・お子さんの身体計測等による発育・発達相談、妊婦さんと子育て中のお母さんの心と身体の個別相談を行います。ご相談の方は**保健センター**へお越しください。

(4日は保健師のみ、19日は助産師と保健師が対応します。)

梅雨の時期は食中毒が発生しやすくなっています。食品の取り扱いや保管には十分気を付けましょう。

《食中毒の三大原則》

有毒な細菌などを、

①「**つけない**」(手や調理器具などを洗う。)

②「**増やさない**」(低温で保存。)

③「**やっつける**」(加熱処理。中心部を75℃で1分間以上の加熱が目安。)



▼問い合わせ／舟形町税務福祉課健康介護班

☎(32)2111(内線351・352)