

ふながた

やまがたの海水魚「ホッケ」

産卵期の9～2月に水深20mより浅い岩の間に卵を産み、雄が卵を守る。



お知らせ版

舟形町総合文化展

一般作品の他、「佐藤幸男と仲間たち」日本画展などの特別展も行います。ご来場をお待ちしています。

▼日時／

11月8日(金)～14日(木)
午前8時30分～

▼場所／舟形町中央公民館

▼問い合わせ／

舟形町中央公民館
☎(32) 2246

舟形町芸能フェスティバル

文化の日に「第25回舟形町芸能フェスティバル」が開催されます。踊り・歌・詩吟・三味線などが披露されます。ぜひご覧ください。

▼日時／11月3日(日)

午前9時～午後2時30分

▼場所／舟形町中央公民館

▼問い合わせ／

舟形町中央公民館
☎(32) 2246

ふながた新そば味覚まつり

舟形産そば粉の新そばとかいもちを「賞味ください」。

▼日時／11月10日(日)

午前11時～午後2時

▼場所／生涯学習センター

▼入場料／前売券1,000円
(当日券1,200円)

▼前売り券の販売／舟形観光情報館、もがみ南部商工会、生涯学習センター など

▼問い合わせ／

舟形観光情報館
☎(32) 0660

最上伝承野菜フォーラム

伝承野菜を使った地域づくりの事例発表や、「長尾かぶ」などの食べ比べクイズなども行われます。

▼日時／11月24日(日)

午後1時～

▼場所／

ニューグランドホテル新庄

▼入場料／無料

▼問い合わせ／

最上総合支庁農村計画課
☎(29) 1342

平成25年度 舟形小学校PTA 家庭教育研修会

～最上地域男女共同参画講座～

子育て真っ盛りの舟形小学校保護者を中心に、校外からの参加者も広く募って、「イクメン」に関する講演会を開催します。

ご近所お誘い合わせの上、ご参加ください。

▼日時／11月15日(金)午後6時45分～

▼場所／舟形小学校 ランチルーム

▼内容／講演会

演題「パパの子育て・家族の子育て」

▼講師／NPOファザーリング・ジャパン

副代表 小崎 恭 弘 氏

▼費用／無料

▼その他／託児所あります。(要予約)

▼問い合わせ／舟形町まちづくり課企画調整班

☎(32)2111(内線314)

犯罪被害者支援

県民のつどい
2013

▼日時／11月15日(金)
午後1時30分～4時

▼場所／ビッグウイング

▼内容／P A N S A K U
トーク&ミニコンサート

「性被害者の回復と希望」他

▼問い合わせ／

やまがた被害者支援センター
☎023(642)3571

新庄吹奏楽団

第30回定期演奏会

▼日時／11月24日(日)
午後1時30分開場

▼会場／新庄市民文化会館

▼入場料／一般500円、
学生300円、小学生無料

(未就学児は入場できません。)

▼プログラム／祝典序曲、風
の谷のナウシカ 他

▼問い合わせ／

新庄吹奏楽団団長 小屋
☎090(1061)1118

米粉料理教室

▼日時／11月20日(水)
午前9時30分～正午

▼場所／新庄市民プラザ

▼内容／調理実習
「ばななマフィン」など

▼講師／最上地域雇用創造
推進協議会 鮎川・佐藤氏

▼参加費／無料

▼持ち物／エプロン、三角巾、
おてふき

▼申込み・問い合わせ／

最上地域雇用創造推進協議会
☎(23)6212

**農業用使用済
プラスチック類の回収**

農業用使用済プラスチック類の回収を実施します。農業用使用済プラスチック類は、「産業廃棄物」として取り扱われるため、燃やしたり捨てたりした場合、法により罰せられる場合があります。適正に処理しましょう。

▼日時・場所／11月10日(日)
①生涯学習センター
午前8時30分～9時15分

②JA新庄もがみ野菜集荷場
午前9時30分～10時15分

③旧富長小学校
午前10時30分～11時10分

④農村環境改善センター
午前11時20分～正午

▼費用／50円/kg(税込)

▼注意点／

・よく洗って軽くし、薬剤、泥、野菜くず、針金等を落とす。

・肥料袋に入れたり、ひもでしっかりと束ね、10～15kgにまとめる。

▼問い合わせ／

舟形町産業振興課農政班
☎(32)2111(内線421)

シリーズNo.7

あいつについての子どもたちの自己探点

町の小中学生に「あいつ」についてのアンケート調査を行いました。内容は、「自宅や学校での家族や友達、お客様へのあいつについて」です。結果の一部を紹介します。

【結果】

- ・友達の家を訪ねた時のあいつ…小中学生共通◎
- ・学校に来たお客様へのあいつ…中学生◎
- ・自宅に来たお客様へのあいつ…小学生△
- ・家族へのあいつ…中学生△

学校や外出先では、積極的にあいつをしている様子がわかります。一方で、「家族がそばにいる時のあいつ」が足りないと自覚しているようです。いかがでしょうか？



舟形町教育委員会 ☎(32)2379

**被害者支援
チャリティバザー**

▼日時／11月10日(日)
午後1時～

▼場所／ゆめりあ

▼内容／チャリティバザー、
警察音楽隊による演奏など

▼その他／チャリティバザ
ー出品品を受付中。

▼問い合わせ／

新庄警察署警務課
☎(22)0110

☎(22)0110

募集 平成27年度以降の一般コミュニティ助成事業

財団法人自治総合センターが宝くじの普及広報を目的に、コミュニティ活動に必要な施設や備品を整備するために助成している事業の募集です。

- ▼助成金額／100万円～250万円(10/10以内の助成)
- ▼事業主体／町内会や地域のコミュニティ活動を行なっている団体など
- ▼助成内容／コミュニティ活動の活性化に直接必要な施設・設備の整備
【例】テントなどの公民館設備整備(平成25年度富田連合町内会)
- ▼切／問い合わせください。
- ▼申込み・問い合わせ／舟形町まちづくり課企画調整班 ☎(32)2111(内線314)



平成
24年度

最上広域市町村圏事務組合決算の概要

最上広域市町村圏事務組合議会 10月定例会で、平成24年度決算が承認されました。

一般会計歳入総額 34億5,007万円（前年度比▲1億4,865万円）、歳出総額 33億8,929万円（前年度比▲1億3,198万円）となっています。

歳出減の主な要因は、ゴミ処理施設「リサイクルプラザもがみ」の建設時借入に係る償還金が1億8,990万円減となり、人件費等では消防費で団塊世代の大量退職に伴って2,304万円減になったことです。

一方、衛生費ではし尿処理施設「最上衛生事業所」の閉鎖に伴い3,476万円減額されましたが、維持補修費等の増により、ごみ焼却施設「エコプラザもがみ」は2,179万円、資源リサイクル施設「リサイクルプラザもがみ」では4,492万円の増となりました。

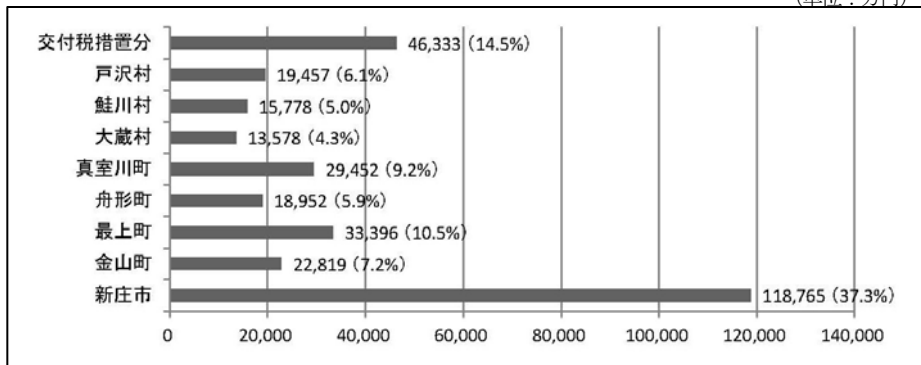
一般会計の主な事業費の決算状況

(単位：万円)

区 分	決算額	前年度増減
広域交流センター「ゆめりあ」管理運営費	8,269	675
エコプラザもがみ（ごみ焼却施設）管理運営費	57,524	2,179
リサイクルプラザもがみ（資源リサイクル施設）管理運営費	19,576	4,492
もがみクリーンセンター（し尿処理施設）管理運営費	19,261	955
最上衛生事業所（し尿処理施設）管理運営費	565	▲3,476
消防・救急業務運営費	126,610	▲2,304
教育研究センター管理運営費	3,421	239
公債費（借入金返済）	57,581	▲18,990

分担金の内訳

(単位：万円)



☎ (23) 8811
山形県農業総合研究センター

- ▼日時／11月3日（日）
午前9時～午後4時
- ▼場所／山形県農業総合研究センター畜産試験場
- ▼内容／○畜産に関する最新の研究成果・展示 ○やまがた地鶏の試食 など
- ▼問い合わせ／

畜産試験場「参観デー」

050(3160)5850
山形森林管理署

- ▼申込み・問い合わせ／
- ▼日切／11月5日（火）
- ▼定員／30名
- ▼対象／村山及び最上地方に在住の方
- ▼場所／天童市民文化会館
- ▼日時／12月2日（月）
午後1時30分～4時

国有林の住民懇談会

平成27年から5年間の「最上村山国有林の森林計画」を策定するに当たり、ご意見を伺う住民懇談会を開催します。

指名手配被疑者の検挙にご協力を

警察では、総力を挙げて指名手配被疑者の検挙に取り組んでいます。検挙にはみなさんのご協力が是非とも必要です。平成25年8月末現在、約830人の被疑者が指名手配されています。

ポスターに似ている人、不自然な行動をとっている人、などわずかなことでも構いません。

110番または最寄りの警察署や交番・駐在所に通報をお願いします。

▼問い合わせ／新庄警察署 ☎ (22) 0110

やまがた結婚サポートセンター

登録会員募集中！

会員登録された方を結婚サポートセンターがサポートします。登録料（8,000円）。

▼出張登録会（要予約）／最上総合支庁

11月9日（土）午前10時～午後6時

▼問い合わせ／やまがた結婚サポートセンター

☎ 023(687)1972

介護保険料の納め方 Q & A

Q. 保険料の納め方は変わるの？

A. 介護保険料は、40～64歳（第2号被保険者）は健康保険料等の中を含んだ形で納めていただきます。65歳（第1号被保険者）になると納め方は「普通徴収」と「特別徴収」の2通りになります。

Q. 郵便局口座からの振替はどうしたらいいの？

A. 郵便局に専用の届出用紙がありますので、次のものを持参のうえ、郵便局窓口で手続きください。
 ○口座振替する通帳とその印鑑
 ○介護保険被保険者証

Q. 特別徴収から普通徴収に変わったのはなぜ？

A. 次の場合に普通徴収になります。
 ○年度途中で65歳（第1号被保険者）になった場合
 ○他市町村から転入した場合 ○年度途中で老齢年金・遺族年金・障害年金の受給が始まった場合
 ○保険料の所得段階が変更になった場合
 ○年金が一時差し止めになった場合

Q. 普通徴収の場合の簡単な納付方法は？

A. 「口座振替」をお勧めします。「口座振替依頼書」に必要事項を記入・押印して、指定金融機関に提出するだけで、保険料の納付ができます。
 ●指定金融機関 … 新庄もがみ農協舟形支店
 ●指定代理金融機関 … きらやか銀行、荘内銀行、山形銀行、ゆうちょ銀行

Q. 「普通徴収」「特別徴収」について教えてください。

A. それぞれの徴収については、次のようになります。

普通徴収 … 納付書または口座振替により納めます。

- ◆対象者
 - ・満65歳になられた方（誕生月から概ね1年間）。
 - ・国民年金等が年額18万円未満の方。
 - ◆納付方法
 - ・郵送される納付書によって納付。
 - ・納期は、7月・9月・11月・1月・2月の各末日。
- ※65歳到達の年だけ、2月生まれの方は3月末納期、3月生まれの方は4月末納期の1回になります。

特別徴収 … 年金等から自動的に引かれ納めます。

- ◆対象者
 - ・国民年金等が年額18万円以上の方。
 - ・満65歳の誕生月から概ね半年から1年を過ぎた方。
- ◆納付方法
 - ・年金が支給される4月・6月・8月・10月・12月・2月に各2ヵ月分の介護保険料が差引されます。

▼問い合わせ／舟形町税務福祉課健康介護班
 ☎ (32) 2111 (内線355)

ほなみ「光のしずく」プロジェクト

「子どもたちに夢を」を合言葉に地域を明るく照らすシンボル「光のしずくタワー」を、今年も地域密着型福祉複合施設「ほなみ」に設置します。地域のみなさんに楽しんでいただける活動を企画する「光のしずく」プロジェクト。そのプロジェクトに実行委員やボランティアとして一緒に活動して頂ける方を募集しています。



「しずくの会」会員募集

1口500円で光のしずくタワー点灯にご協力ください。活動へのご協力と資金面の応援をいただける方を募集します。

▼申込み・問い合わせ／しずくの会事務局
 (地域密着型福祉複合施設ほなみ内)
 ☎ (32) 3900

道路通行規制のお知らせ

交通安全の確保を目的に、次のとおり道路工事を実施します。工事期間中に全面通行止めを行う場合がありますので、その際はご協力をお願いします。

〈場所：舟形第2地内〉



▼問い合わせ／舟形町地域整備課農村整備班
 ☎ (32) 2111 (内線433)

広報

ふながた



「ふれあい広場」

～あなたの声をお聞かせください～

○まちづくりにあなたの声を

みなさんからのご意見やご提案をこれからのまちづくりに生かしていきたいと思っています。

みなさんが日頃から考えていることや、疑問に感じていること、ふと思いついたことなどを気軽にお聞かせください。

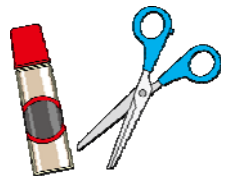
○「広報ふながた」を活用しよう

みなさんの知りたい情報や伝えたい情報、身近なちょっといい話など何でもお寄せください。また、会員募集、サークル情報などの情報も募集しています。

みなさんの情報ステーションとしてどんどん利用してください。

【方法】

- ・ p7 の封筒に必要事項を書き、のりとハサミで組み立てます。
- ・ p6 の便せんに「あなたの声」を書きます。
- ・ 便せんを封筒に入れ、封をしてポストに投函します。



“イラスト也大募集!!”

p6にマンガやイラストを描いて送ろう

※お寄せいただいたお便りの内容は、できる限り広報誌上で紹介させていただきます。ただし、無記名でのお便りは掲載いたしません（記名の上での匿名希望はOK）。また、政治・宗教・営業行為、個人を誹謗中傷する内容についてはご遠慮ください。

○電子メールでも受け付けています。

電子メールによる受付も行なっています。どうぞご利用ください。

kikakupr@town.funagata.yamagata.jp

▼問い合わせ／舟形町まちづくり課企画調整班 ☎ (32) 2111 (内線 313)

広報ふながた「ふれあい広場」



封筒の作り方

- ①外線に沿って切り取る
- ②重なった部分にのりづけ
- ③封筒の出来上がり



料金受取人払郵便

9994690



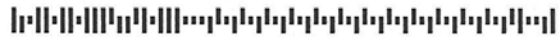
(受取人)

差出有効期間
平成26年3月
31日まで

舟形町舟形263
舟形町役場まちづくり課

切手をはらずに
お出してください

広報ふながた 「ふれあい広場」係 行



(差出人)

お名前	
匿名又はペンネーム ()	
性別	年齢
男・女	歳
住所	
舟形町	
電話 ()	
広報「ふながた」への掲載の可否 (○で囲んでください)	
可	否



にこにこ通信

平成 25 年 10 月発行 第 66 号

旧暦 10 月は^{かんなづき}神無月。日本中の神様が出雲に集まって会議をするために神様がいない月という意味だそうです。

一方、出雲の国では、神有（在）月と呼ばれ、神様をお迎えする行事が行われています。会議の様子はどんな感じなのでしょうね。

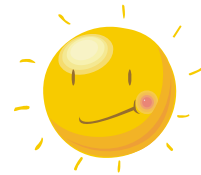


すごーい！大きなおいも！！

子育てアドバイス!!

明橋大二 日めくり子育てカレンダーより

イタズラは、
子どもの成長にとって
とても大切な
ことなのです。



子どもの柔軟な発想力は、大人ではなかなか想いつかない無限の力を秘めています。広い心で見守ってあげましょう。

子育て支援センター「みらい」 11月の日程表

日	月	火	水	木	金	土
					1	2
3	4	5	6	7 午前閉館	8	9
10	11	12	13 遊びの広場	14	15 午後閉館	16
17	18	19	20	21 お話広場	22 午後閉館	23
24	25	26	27 遊びの広場	28 午前閉館	29	30

☆土曜日・日曜日・祭日 ○印は休館日になります。

☆15日と22日は乳幼児健診のため午後閉館になります。

【ご利用について】 特別な場合をのぞいて月曜日から金曜日まで開館しています。

- ①育児相談（来所・電話）…午前8時30分～午後4時30分
- ②遊びの場としての利用 …午前9時30分～11時30分・午後3時～4時30分
 - 第2・4水曜日は「遊びの広場」…親子で楽しめる簡単な製作を用意しています。
 - 第3木曜日は「お話広場」…絵本の読み聞かせと楽しい手遊びを行います。
※「遊びの広場」「お話広場」は午前10時から。
- ③ふれあい育児の広場 ……1歳以上の子を対象にした親子の交流ができる広場です。

11月7日（木）親子クッキング

午前10時 保健センターに集合

11月28日（木）楽しく体を動かそう

午前10時 中央公民館3階に集合



共にふれあい、未来をはぐくむ子育て支援センター

舟形町子育て支援センターみらい ☎ (32) 0232