

広報

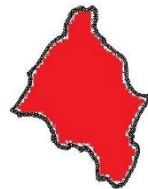
令和3年
6月11日号

No. 565

ふながた

イラストの市町村はどこでしょう
～山形県の市町村～

芭蕉により「おくのほそ道」にも記されている家屋（国の重要文化財の旧有路家住宅）がある。乗馬体験やキャンプができる高原も有名。



答えは最後のページにあります。

お知らせ版

『きれいな川で住みよいふるさと運動』

河川一斉清掃は 「中止」となりました



今月27日（日）に予定していましたが、「第1回河川一斉清掃」は新型コロナウイルス感染症対策のため中止となりました。

なお、9月実施予定の第二回河川一斉清掃につきましては、改めてご案内します。

▼問い合わせ／舟形町地域整備課 ☎（32）0915

舟形若あゆ温泉

“特別回数券”を限定販売!!

限定700冊

今年度は、新型コロナ感染予防のため“事前予約”のみで販売します。

▼予約開始／6月20日（日）午前8時～※予約時間は午後5時まで

▼予約方法／若あゆ温泉に直接お越しください。

※予約用紙は若あゆ温泉に準備しています。電話では予約できません。

▼受け渡し／6月21日（月）～

▼販売価格／4,000円（13枚綴り）

▼その他／1年間有効で、お一人様5冊まで
販売冊数になり次第終了となります。

▼問い合わせ／舟形若あゆ温泉 ☎（32）3655



マイナンバーカードの交付および 交付申請のための窓口延長のお知らせ

町では、平日の開庁時間内(午前8時30分～午後5時15分)にマイナンバーカードの交付申請や受け取りができない方のため、毎週木曜日に延長窓口を開設しています。

- ▼開設日時/毎週木曜日の午後8時まで(祝日を除く)
※マイナンバーカードの受け取りの方は午後7時まで
- ▼開設場所/舟形町住民税務課①番窓口
- ▼持ち物/・マイナンバーカードの交付申請の方
二次元コード(QRコード)付き交付申請書または個人番号カード交付申請書
・マイナンバーカードの受け取りの方
交付案内ハガキに必要な書類を明記していますので、ご確認ください。
- ▼その他/本人確認に必要な書類が足りない場合は、申請受付できないことがありますので、事前に問い合わせください。
- ▼問い合わせ/舟形町住民税務課住民係 ☎(32)0211



令和3年度 男女共同参画週間



男性と女性が、職場で、学校で、地域で、家庭で、それぞれの個性と能力を発揮できる「男女共同参画社会」を実現するためには政府や地方公共団体だけでなく、国民のみなさん一人ひとりの取り組みが必要です。

私たちのまわりの男女のパートナーシップについて、この機会に考えてみませんか。

- ▼問い合わせ/
舟形町まちづくり課企画調整係 ☎(32)0104

新型コロナウイルスを想定した 『新しい生活様式』における 熱中症予防対策

- ・夏期の気温、湿度が高い中でのマスク着用は、喉の湯きを感じにくい傾向があります。こまめな水分補給を心がけるようにしましょう。
- ・冷房時でも換気扇や窓での換気は必要です。室内温度が高くなるので、エアコンの温度をこまめに調整しましょう。
- ・日頃の体温測定や健康チェックは、熱中症を予防する上でも有効です。体調が悪いと感じたときは、無理せず休むようにしましょう。
- ・3密(密集、密閉、密接)を避けつつも、熱中症になりやすい高齢者、子ども障がい者への目配り、声がけをするようにしましょう

- ▼問い合わせ/
最上広域市町村圏事務組合消防署救急係 ☎(22)7521

- ▼目的/農業機械の安全使用および効率的な使用を推進するために必要な農業機械の点検整備および操作に関する基礎的な知識・技能の習得を図る。
- ▼研修内容および開催日時/
・第1回6月25日(金)
午前10時～正午
トラクター管理機の点検整備
午後1時～3時30分
トラクター耕うん実習
・第2回9月2日(木)
午前10時～正午
刈払機、動力式噴霧機操作法
午後1時～3時30分
コンバイン点検整備、操作法
- ▼場所/山形県立農林大学校
- ▼受講対象/県内在住の農業者、新規就農予定者
- ▼募集人員/毎回20名程度
- ▼受講料/無料
- ▼持ち物/
筆記用具、作業着、昼食
- ▼その他/受講者には受講決定通知を送付します
- ▼申込/切/
第1回6月14日(月)
第2回8月20日(金)
- ▼問い合わせ/山形県立農林大学校 ☎(22)8794

農業機械安全操作研修
受講者募集案内

『ふるさと奨学ローン』

応援します。未来の主役たち

▼使いみち／大学・短大・高校・専門学校等の学資金、住居・生活資金など

▼融資金額／2,000万円以内

▼融資金利／固定金利 年 1.85%～年 3.15%
※融資金利は、ご融資期間、お取引内容により異なります

▼融資期間／最長 10年

▼保証 証／労働金庫指定の保証機関のご利用となります。
※保証料は労働金庫が負担します

▼利子補給／本ローン対象のご本人・ご親族が卒業後、山形県内に就職または就業した場合は、それ以降の利子に対して返済終了まで、元金 300 万円を限度に、公益財団法人山形県勤労者育成教育基金協会から年 2.0%の利子補給が受けられます。

▼その他／労働金庫の店頭で、返済額の試算を行います。審査の結果、融資できないなど、ご希望に添えない場合がありますので、あらかじめご了承ください。
上記ローンのほか、[カード型]もありますので詳しくは問い合わせください。

▼申込み・問い合わせ／東北労働金庫新庄支店 ☎ (22) 7151



水辺の活動を安全に楽しむために

夏に向けて川や海などでレジャーを楽しむ機会が増えるとともに、水辺での事故が多発する時期を迎えます。水辺で楽しく安全に活動するために次のことに気を付けましょう。

- ・ 遊ぶ前に「天気予報を確認する」(周辺地域の天気なども)
- ・ 一人では行かずにグループで
- ・ 溺れている人がいたら「飛び込まず助けを呼ぼう」
- ・ ライフジャケットを着用
- ・ 水に落ちたら「慌てず、浮いて助けを待とう」



▼問い合わせ／舟形町B&G海洋センター (32) 3501

児童手当の現況届提出はお済みですか

6月は年に一度の現況届の提出時期です。届出書と案内文書を郵送しています。必要事項を記入の上忘れずに提出してください。提出がない場合は手当が支給できなくなります。

▼問い合わせ／舟形町健康福祉課福祉係 ☎ (32) 0655

山形県立農業大学校研修部
☎ (22) 8794

▼問い合わせ

▼受講料／14,700円(他視察研修費等実費負担あり)

⑤法人化

④地域農業・社会への貢献

③多様な人材の活用

②労働環境の改善

①スマート農業の導入

①スマート農業の導入

目に取り組む農業者)

ナーを旨指すとともに、次の項

10名程度(スーパートップラン

▼募集人員

▼会場／村山総合支庁会議室等

4年3月3日(木)

全10回 7月30日(金)～令和

▼研修期間

塾」を左記により開講します。

るリーダー経営体を育成するた

に取組む、本県農業を牽引す

な人材の活用、労働環境の改善

とともに、先進技術の導入や多様

産性・収益性の向上を目指す

企業的な経営感覚を備え、生

やまがた農業リーダー
育成塾受講生募集

教科書展示会のお知らせ

令和4年度にお子さんが学ぶ教科書を展示しています

▼**展示期間**／6月24日（木）まで 午前9時～午後5時15分
※6月20日（日）は閉館となります

▼**場所**／舟形町中央公民館

▼**その他**／詳しくは問い合わせください

▼**問い合わせ**／舟形町教育委員会教育課学事係 ☎（32）2379



ブロック塀等撤去費補助金のお知らせ

傾きやひび割れはありませんか？

平成30年6月18日に発生した大阪府北部を震源とする地震により、コンクリートブロック塀が倒壊し、尊い命が失われたことを受け、個人の所有者などを対象として、道路や公共施設に面する倒壊の危険性があるブロック塀等の撤去費用を助成します。

▼補助工事対象

補助工事対象は次の全てを満たすこと

- (1) 倒壊の危険性があること
- (2) 町内に存在すること
- (3) 道路、公共施設に面すること
- (4) 基礎部分を含む高さが1 m以上であること

▼補助金の額

次のいずれかの額のうち少ない方の額に2/3を乗じた額で、20万円を上限。（千円未満は切り捨て）

- (1) ブロック塀等の撤去に実際にかかった額
- (2) 撤去したブロック塀等の面積1平方メートルあたり7,500円を乗じた額

▼**その他**／今年度補助金を申請した場合は、令和4年1月末が完成期限

▼**問い合わせ**／舟形町地域整備課建設企画係 ☎（32）0915

令和3年度 JICA
海外協力隊募集

▼募集〆切／6月30日（水）

▼募集人員／生年月日が昭和

26年2月2日～平成14年月

2日までの日本国籍を持つ方

▼会場／村山総合支庁

▼赴任形態／単身赴任

▼派遣時期／JICAが受

入国ごとに指定する日程で赴

任。赴任日は派遣前訓練終了日

から約1月半～3カ月後となる

予定。

▼派遣期間／原則2年間

▼その他／詳しくは問い合わせ

ください

▼問い合わせ／

・応募に関する問い合わせ

☎042（404）5021

・ウェブ応募システム（操作方

法）と選考に関する問い合わせ

☎036（632）9465

〈狩猟免許試験〉 〈初心者講習会〉

試験会場および期日

・庄内会場 7月17日(土) 午前9時～
庄内総合支庁 申込み〆切7月2日(金)

・置賜会場 8月21日(土) 午前9時～
置賜総合支庁 申込み〆切8月6日(金)

・村山会場 9月11日(土)～12日(日) 午前9時～
山形県庁 申込み〆切8月30日(月)

・西村山会場 令和4年1月14日(金) 午後1時～
村山総合支庁 申込み〆切12月15日(水)

・庄内会場 6月26日(土) 午前9時～
庄内総合支庁 申込み〆切6月11日(金)

・置賜会場 7月22日(木) 午前9時～
赤湯公民館えくぼプラザ 申込み〆切7月7日(水)

・村山会場① 8月1日(日) 午前9時～
山形ビッグウイング 申込み〆切7月16日(金)

・村山会場② 8月28日(土) 午前9時～
山形ビッグウイング 申込み〆切8月6日(金)

受験料

- ・すでに狩猟免許を受けている方で、当該狩猟免許の有効期間内に、当該狩猟免許の種類以外の狩猟免許試験を受ける方 3,900円
- ・初めて狩猟免許試験を受ける方 5,200円

5,000円(テキスト代含む)

その他

詳しくは問い合わせください

各講習会は定員があります。早めに申込みください

問い合わせ

山形県みどり自然課 ☎023(630)3404

山形県猟友会 ☎023(624)0382

自動車の不正改造は犯罪です！

国土交通省では、車両の安全確保及び環境保全を図るため、関係省庁、自動車関係団体等と協力して、「不正改造車を排除する運動」を展開しており、6月を強化月間として取り組んでいます。

次のような改造は、周囲の交通へ誤解を与えたり、運転者の視界を妨げたり、歩行者に危険を及ぼしたりすることなどから禁止されています。

- 灯光の色が不適切な灯火器及び回転灯等の取り付け
- 運転者席・助手席の窓ガラスへの着色フィルムの貼付け
- 土砂等を運搬するダンプのリアバンパの切断、取り外し
- 大型車の速度抑制装置の解除
- 基準不適合マフラーの装着、消音器取り外し



▼問い合わせ／国土交通省東北運輸局山形運輸支局検査整備保安部門 ☎023(686)4711



申込みはこちらから

▼資料請求および問い合わせ／
国立宮古海上技術短期大学校
☎019(362)5316

▼区分／
学校推薦型選抜、総合型選抜
自己推薦型選抜、一般選抜

▼日時／
第一回 6月5日(土)
第二回 6月26日(土)
第三回 7月17日(土)
第四回 9月18日(土)
第五回 2月11日(金)

本校は、国土交通省の所管する学校で、優秀な船舶運航技術者の育成を目的とし、海と船を舞台に学んでいます。卒業生には、海技資格における特典が付与され、海運界はもろろんその関連産業を中心に幅広く活躍しています。

国立宮古海上技術短期大学校オープンキャンパス

危険物取扱者

保安講習会開催について

▼講習会日時／9月 9日（木）午後1時30分～ 一般講習
9月10日（金）午前9時～ 給油取扱所講習

▼講習会場／山形県最上総合支庁

▼受講対象者／① 平成30年度に保安講習を受けた方
② 新たに危険物取扱作業に従事して1年以内の方
③ ①～②以外でも受講を希望する方

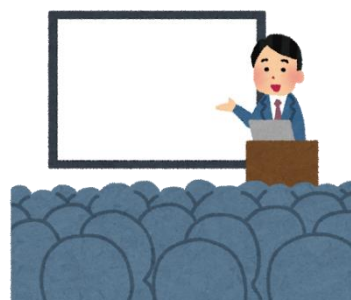
▼受付期間／6月21日（月）～7月16日（水）

▼提出方法／郵送または持参

▼提出および問い合わせ／

山形県村山総合支庁付属棟山形県危険物安全協会連合会

☎023（632）5744



国民年金保険料免除等の申請について

- 経済的な理由等で国民年金保険料を納付することが困難な場合には、保険料の納付が免除・猶予となる「保険料免除制度」や「納付猶予制度」がありますので、役場の国民年金担当窓口または年金事務所で手続きをしてください。申請書は窓口に備え付けてあります。
- 令和3年度（令和3年7月分から令和4年6月まで）の免除等の受付は7月1日（木）から開始します。申請時点の2年1ヵ月前の月分までさかのぼって申請できます。
- 失業により保険料を納付することが経済的に困難になったが、申請を忘れていた期間がある方は、役場の国民年金窓口または年金事務所へご相談ください。

▼問い合わせ／新庄年金事務所 ☎（22）2050

舟形町健康福祉課介護医療係 ☎（32）0717



▼問い合わせ／
新庄コアカレッジ
☎（29）2121

ルにて受付

▼申込方法／電話、FAX、メールにて受付

▼申込〆切／6月30日（水）

▼持ち物／筆記用具

▼内容／学校概要、入試制度説明、各学科（介護福祉科、医療ビジネス科、情報システム科、ビジネスIT科）の体験入学

▼場所／新庄コアカレッジ

▼内容／学校概要、入試制度説明、各学科（介護福祉科、医療ビジネス科、情報システム科、ビジネスIT科）の体験入学

▼日時／7月3日（土）午前10時～正午

▼場所／新庄コアカレッジ

▼日時／7月3日（土）午前10時～正午

▼場所／新庄コアカレッジ

▼対象／高等学校に在学している方、高等学校既卒者（社会人の方含む）

▼対象／高等学校に在学している方、高等学校既卒者（社会人の方含む）

新庄コアカレッジ第三回
オープンキャンパス



国の給付金事業

ひとり親世帯（今回の給付金を受取済み）でない方へ 子育て世帯生活支援特別給付金

1. 支給対象者

①②の両方に当てはまる方（※ひとり親世帯分の給付金を受け取った方を除く）

① 令和3年3月31日時点で
18歳未満の児童（障害児の場合、**20歳未満**）
を養育する父母等
（※令和4年2月末までに生まれた新生児等も対象になります。）

② {
■ 令和3年度**住民税（均等割）が非課税**の方
または
■ 令和3年1月1日以降の収入が急変し、
住民税非課税相当の収入となった方

2. 支給額

児童1人当たり 一律 **5万円**

▼問い合わせ／舟形町健康福祉課福祉係 ☎ (32) 0655



町の給付金事業

舟形町子育て世帯応援特別給付金

新型コロナウイルス感染症による影響の長期化のため
影響を受けた子育て世帯に支援を行います

・ 給付金の対象

令和3年5月31日（月）時点で舟形町に住所を有する以下の対象児童を養育する方
【対象児童】

- ・平成15年4月2日～令和3年5月31日の間に生まれた子ども
- ※進学等で舟形町外に住所を異動した場合でも、親に扶養されている場合は対象
- ・令和3年6月1日～令和4年3月31日までに出生し、舟形町に最初の住民登録をされた子ども

・ 給付額

対象児童ひとりにつき1万円

・ 申請手続き

対象者の方には、個別に案内を郵送します。

※進学等で舟形町外に住所を異動した子どもを養育する方は、個別に申請が必要ですので、福祉係にご連絡ください。

▼問い合わせ／舟形町健康福祉課福祉係 ☎ (32) 0655

保健事業のお知らせ

保健センターだより



◆乳幼児健診及び講座◆

| 月日 | 健診名 | 対象年齢 | 受付時間 | 集合場所 | 持ち物 |
|----------|--------------|--|-------------|---------------|--------------------------------------|
| 7月13日(火) | 産後ママのストレッチ講座 | 産後1年くらいまでの産婦さんとお子さん | 午前9時50分～10時 | 舟形町福祉避難所「てとて」 | バスタオル1枚、ミルク、オムツ等 ※動きやすい服装でお越しください |
| 7月16日(金) | 2歳児歯科健診 | 令和元年6～8月生 | 午後0時50分～1時 | | 母子手帳、問診票、歯の健康手帳 フェイスタオル※ |
| | 2歳6カ月児歯科健診 | 平成30年12月、平成31年1・2月生 | | | 母子手帳、歯の健康手帳、フッ素塗布申込書 フェイスタオル※ |
| | 1歳児健診 | 令和2年6月生 | 午後1時～1時30分 | | 歯の健康手帳、仕上げ磨き用歯ブラシ フェイスタオル※ |
| | 歯科健診、フッ素塗布 | 平成29年6～8月、平成30年9～11月、平成31年3・4月、令和元年5月生 | | | |

※フェイスタオルは、歯科健診時に頭の下に敷いて使用します。

《人間ドック》

- ▼期 日：7月1日(木)・20日(火)
 - ▼場 所：最上検診センター
 - ▼受 付：午前7時～8時
午前8時30分～9時30分
- ※対象地区の方には別途通知します。

《地域健診》

- ▼期 日：7月19日(月)
 - ▼場 所：農村環境改善センター
 - ▼受 付：午前6時45分～7時45分
午前8時00分～9時00分
- ※対象地区の方には別途通知します。

◇健康相談◇ 相談日：7月5日(月)・20日(火)

《健康相談》 時間：午前9時～正午

一般健康相談(血圧測定、健診結果、こころの相談等)を行います。ご相談の方は健康福祉課③番窓口へお越しください。来所できない方は、電話相談も可能です。

《妊婦さんとお母さんの定期健康相談》 時間：午前10時～正午

母子健康手帳交付、育児相談、お子さんの身体計測等による発育・発達相談、妊婦さんと子育て中のお母さんの心と身体の個別相談を行います。ご相談の方は、舟形町福祉避難所「てとて」へお越しください。保健師と助産師が対応します。

食中毒を防ぐために！

梅雨の時期は食中毒が発生しやすい季節です。食品の取り扱いや保管は十分気をつけましょう。

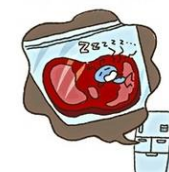
《食中毒の三大原則》

- ① つけない … 手や調理器具などを洗う
- ② 増やさない … 低温で保存
- ③ やっつける … 加熱処理。中心部を75℃で1分間以上の加熱が目安。

① つけない



② 増やさない



③ やっつける



▼問い合わせ / 舟形町健康福祉課地域保健係

☎(32)0810

表紙の答え「最上町」