

# ふな がた

花ことば「あさがお」  
明日もさわやかに



## お知らせ版

### 介護予防講演会のご案内

舟形町は高齢化が進み、65歳以上の高齢化率は約32%と県内でも高くなっています。また、要介護の認定を受けている方の割合も17%を超えており、年々高くなっています。

この機会に介護予防や健康づくりのための知識を高め、高齢になっても元気で住み慣れた地域でいきいき人生を送るため、是非参加ください。すよご案内いたします。

▼日時／8月5日(水)  
午後2時～4時

▼場所／舟形町中央公民館

▼演題／「住み慣れた地域でいきいき人生を」みんなで取り組む介護予防

▼講師／木村隆次 氏

日本介護支援専門員協会会長  
社会保障審議会臨時委員

▼対象／どなたでも参加可

▼問い合わせ／

舟形町役場町民課福祉班

☎(32) 2111 (内線 331)

### 舟形八幡神社

#### 猿羽根山地蔵尊御開帳

今年、猿羽根山地蔵尊御縁年にあたります。二百六十四年目の御開帳行事を行いますのでご参席下さいますようご案内いたします。

▼日時／8月24日(月)  
午前10時から

▼場所／舟形八幡神社

▼内容／御開帳

▼問い合わせ／舟形八幡神社  
官司 檜沢直樹

☎(32) 3192

### 夏休みのフナタリウム

一般公開

▼日時／8月4日(火)、  
5日(水) ①午前11時～  
②午後2時～ ③午後4時～  
(各回40分程度)

▼場所／

最上広域教育研究センター

▼内容／今夜の星空 他

▼定員／各回43名(先着順)

▼対象／年中児以上

▼その他／入場無料。

▼問い合わせ／

最上広域教育研究センター

☎(22) 1033

## 就職サポート相談窓口開設中!

あなたの就職活動を応援します。キャリアコンサルタントが丁寧にお答えします! 巡回相談を開始しています。相談は無料です。

▼日時／8月1日(土)、14日(金)、  
29日(土) 午前10時～午後5時

▼場所／舟形町役場ロビー

▼問い合わせ／最上地域雇用創造推進協議会  
☎(23) 6212

### 常設の窓口はこちら

- ◆場所／こらっせ新庄
- ◆日時／月・火・木・金・土曜日  
(祝日、年末年始を除く)  
午前10時～午後5時

**農業大学校オープン  
キャンパス参加者募集**

- ▼日時／①8月7日(金)  
②9月5日(土) 午前10時  
30分～午後3時30分
- ▼場所／県立農業大学校
- ▼内容／学校概要説明等
- ▼対象／高校生、保護者等
- ▼切／①8月4日(火)  
②9月2日(水)
- ▼申込み／県立農業大学校  
☎(22) 1527

**農業大学校学生募集**

- ▼試験日／  
①推薦11月6日(金)  
②一般(前期)12月11日(金)  
③一般(後期)2月26日(金)
- ▼募集／50名
- ▼資格／高校卒業または来  
春卒業見込みの方
- ▼出願期間／  
①10月16日(金)～23日(金)  
②11月20日(金)～30日(月)  
③2月5日(金)～15日(月)
- ▼問い合わせ／県立農業大学校  
☎(22) 1527

**自衛官等募集**

募集種目	募集資格	受付期間	試験日
2等・海・空士(男子)	18歳以上～27歳未満	年間を通じて	9月19日(土)、28日(月)
2等・海・空士(女子)		8月1日(土)～9月11日(金)	9月27日(日)

看護学生・防衛大学校・防衛大学校推薦・防衛医科大学校の募集についてはお問い合わせください。

▼説明会／8月31日(月)午後2時～7時 ゆめりあ 2階会議室  
▼問い合わせ／自衛隊新庄地域事務所 ☎(22)5057

**最上広域市町村圏事務組合消防職員採用試験**



▼採用職種と予定人数／

試験区分	採用予定人数	受験資格
消防士	一般A	3名程度
	一般B	3名程度
	特別経歴(消防士経験者)	1名程度
	特別経歴(スポーツ経験者)	1名程度

昭和61年4月2日から平成4年4月1日までに生まれた方  
昭和55年4月2日から昭和61年4月1日までに生まれた方  
昭和50年4月2日以降に生まれて方で、2年以上の消防士経験がある方 等  
昭和59年4月2日以降に生まれた方で、陸上競技(長距離)で大学在学時に全国レベルの大会に出場経験がある方 等

▼試験日／1次試験：10月18日(日) 2次試験：11月下旬～12月上旬

▼試験科目／

試験区分	第1次	第2次
消防士	一般(A・B共通)	教養試験、適性検査 体力検査
	特別経歴(消防士経験者)	免除
	特別経歴(スポーツ経験者)	論文試験、適性検査

作文試験、口述試験  
口述試験

▼申込み受付期間／9月1日(火)～30日(水)

▼案内書・申込書／最上広域市町村圏事務組合等で7月27日(月)から配布します。

▼問い合わせ／最上広域市町村圏事務組合 ☎(22)2674

詳細は、最上広域交流センターHPをご覧ください。 <http://www.ecopolis.or.jp/>

**地元選出 県議会議員の  
地域議員協議会**

地元県議会議員による地域の課題や審議を行う協議会を傍聴できます。

▼日時／8月10日(月)  
午後1時～

▼場所／最上総合支庁講堂

▼問い合わせ／  
県議会事務局政策調整室  
☎023(630)2846

**自然体験活動指導員  
養成研修会**

体験活動の意義、技術、指導法、安全管理等を講義と実習で学びます。

▼日時／

①9月5日(土)、6日(日)  
②11月21日(土)、22日(日)

▼場所／神室少年自然の家

▼内容／①学校教育における体験活動の意義等  
②プログラムの企画立案等

▼対象／小学校教員、学校関係者、社会教育関係者等

▼定員／各30名

▼その他／①②の受講に際して終了証を交付します。  
▼申込み・問い合わせ／  
神室少年自然の家  
☎(62)2611

**県立新庄病院  
ボランティア募集**

病院で活動していただける方を募集します。

▼活動内容／患者さんの受付手続き等の支援、案内・誘導等。

▼活動時間／診察日の午前8時30分～午前11時30分

▼問い合わせ／県立新庄病院総務課 ☎(22)5525

**税関で保管の通貨や  
証券等を返還します**

税関では、終戦後の混乱期に戦地から引き上げてきた方が、当時国内に持ち込むことができなくて、税関などに預けられたままの通貨や証券などをお返ししています。お心当たりのある方はお気軽に問い合わせください。

これらの手続きは本人だけでなくご家族の方も電話・郵便などで問い合わせることができます。  
また、実際に預けたかどうか不明の場合でも調査できることもあります。  
▼問い合わせ／酒田税関支署  
☎0234(22)1024

**日本赤十字社職員採用**

日本赤十字社山形支部館内施設に勤務する職員を採用するための試験です。

▼試験日／10月18日(日)

▼募集職種／  
①一般事務 ②看護師

▼採用人数／

①若干名 ②若干名

▼応募資格／昭和57年4月2日以降生まれで4年生大学を卒業した方等

▼応募方法／日本赤十字社山形支部のHPを確認下さい。  
<http://www.jrc-yamagata.com/>  
(8月1日より公開)

▼〆切／9月11日(金)

▼問い合わせ／日本赤十字社山形県支部総務課  
☎023(641)1353



**受講料無料！ 受講生募集！**

**「IT・ビジネススキル養成講座」**

- ◆対象／20歳～概ね50歳までの女性
- ◆期間／9月24日(木)～11月25日(水)  
(土・日・祝日を除く)約2カ月間
- ◆時間／午前10時～午後3時
- ◆内容／ITスキル基礎力養成講座  
ビジネススキル基礎力養成講座
- ◆定員／各講座20名
- ◆〆切／9月4日(金)
- ◆選考試験／9月11日(金)適性試験等

**「IT技術者養成講座」**

- ◆対象／概ね35歳以下の方(高卒以上)
- ◆期間／10月1日(木)～1月29日(金)  
(土・日・祝日を除く)約4カ月間
- ◆時間／午前9時～午後4時
- ◆内容／IT技術者養成プログラム  
再就職支援プログラム
- ◆定員／各講座20名
- ◆〆切／9月18日(金)
- ◆選考試験／9月25日(金)適性試験等

# 青少年健全育成だより「夏休み特集号」

## 《 夏休みに家庭でできることをまとめてみました 》

### ☆ 事件・事故に巻き込まれない、起こさないこと

そのために、交通安全、プール、川、海、花火、門限、ネット利用、深夜外出、外泊など、家庭で十分な話し合いとルールづくりが大切です。(未成年者の飲酒、喫煙は法律で禁じられています)

### ☆ かかわりの中で社会力を高める

家庭や地域の一員としての役割を自覚させる機会です。手伝えることから始めて、子どもたちの自主性・創造性・社会性を育成しましょう。

### ☆ 計画的な学習・体験も大切です

学校から出された課題はもちろんですが、長期休業ならではの学習や体験を子どもと一緒に計画的にはいかがでしょう。特に自然観察や野外活動などは、子どもの心を育てます。

## 《 各学校電話番号・休み期間 》

舟形小学校	32-2106	7/25～8/18	新庄北高	22-6023	7/28～8/26
長沢小学校	33-2004	7/26～8/20	新庄北最上	43-2349	7/25～8/25
富長小学校	32-2769	7/28～8/17	新庄南高	22-1547	8/1～8/26
堀内小学校	35-2009	7/25～8/17	神室産業	28-8775	7/25～8/18
舟形中学校	32-2108	7/25～8/17	新庄東高	22-1562	7/25～8/19
舟形ほほえみ保育園	32-2120		真室川高	62-2028	7/30～8/25
舟形町中央公民館	32-2246		金山高	52-2887	7/25～8/26
舟形町ダイヤル教育相談	32-3118		北村山高	0237-23-2785	7/24～8/23
※休業日の開始、終了日が、月曜日又は金曜日の場合、土・日曜日を含め記載しています。			楯岡高	0237-55-2331	7/24～8/23
			村山農業	0237-55-2537	7/24～8/23
			東根工業	0237-42-1450	7/25～8/23

## 「大人が変われば子どもも変わる」県民運動

### 1. まず、あいさつから始めよう

○コミュニケーションを深める ○見守る（聞く、励ます、ほめる、注意する）

### 2. 子どもの手本になろう

○礼儀 ○ゴミ、空き缶、吸殻を捨てない ○高齢者に優しく ○交通ルールを守る

### 3. 青少年を育む地域環境に気を配ろう

○地域の公園や広場、通学路での危険箇所などを点検しよう！

### 4. 毎月、第三日曜日は「家庭の日」

○家庭みんなで過ごす大切さについて、何かやれることを話し合おう！

この運動は、子どもが大人を『自己中心的で理不尽』『けじめがなく、マナー違反』『自信・責任感がない、子どもの個性を認めない』と見ているという調査結果がもとになって始まったものです。家庭や地域で、今できることから始めましょう。

舟形町・舟形町教育委員会・舟形町 PTA 連絡協議会・舟形町青少年育成町民会議  
舟形町青少年育成推進委員会・舟形町生徒指導連絡協議会・舟形町防犯協会

◇◇◇ 大人が手本を見せる運動です ◇◇◇

## 青少年育成町民会議の活動について

6月17日、中央公民館を会場に舟形町青少年育成町民会議総会及び青少年育成講演会が約100名の方の参加で開催され、今年度の青少年育成事業計画について話し合われました。



青少年育成町民会議にて花いっぱい運動表彰式

◆平成20年度花いっぱい運動の表彰が行われました。

優秀賞 長尾町内会  
優良賞 長者原町内会  
優良賞 幅町内会

今年度の審査会は、5月31日に開催されております。

◆新年度役員について

会長 伊藤準悦さん {町内会長連絡協議会会長}  
副会長 伊藤光信さん {青少年育成推進員}  
副会長 大沼 勇さん {PTA 連絡協議会}

今年度の活動方針と活動計画を次のように議決して、地域ぐるみで青少年を育成することになりました。各事業は、「舟形町青少年育成推進員」がリーダーとして活動を展開いたします。

**地域ぐるみで積極的に、子どもたちとのコミュニケーションを図りましょう！！**

### 《平成21年度青少年育成町民会議事業計画》

#### 1. 活動の方針

明日を担う青少年が希望に満ちて心身ともにたくましく成長することは、町民全ての願いであります。青少年の育成にとって望ましい環境づくりを町民総参加で推進することが必要です。町民一人ひとりが、家庭、学校、地域においてそれぞれの果たすべき役割を認識し、青少年の育成活動を推進します。

#### 2. スローガン

**地域ぐるみ、みんなで伸ばそう！「ふながたの子ども」**

#### 3. 重要目標

- (1) 児童生徒の健全育成の推進
- (2) 社会環境の浄化と子どもの安全を守る住民運動の推進
- (3) 青少年の社会参加と地域活動の促進
- (4) 各種団体・機関との連携強化
- (5) ボランティアサークルの育成



ふなっ子・育成推進員・防犯協会の方と一緒に、舟形駅を清掃

### 『青少年育成講演会』

町民会議総会終了後の青少年育成講演会では、高校生ボランティア「ふなっ子」代表渡邊翼さんがタンザニアでの海外ボランティア研修について報告しました。

また、東北福祉大学の青柳勉さんの「ボランティアは何をめざすのか」と題し講演会が行われ、町の歴史が教育の「根っこ」であり、町全体でのシステム構築が必要ではないかと提案いただきました。



渡邊翼さんからのタンザニアでの海外ボランティア研修の報告

災害時に支え合う力 舟形町災害時要援護者避難支援プラン」

# 災害時支援の希望者は登録しましょう!

過去の地震、火災、洪水、豪雪などにおいて、多くの高齢者の方が犠牲となっています。一方で、阪神・淡路大震災など大規模な震災では、多くの尊い命が隣人から助けられています。

そこで、災害が起こった時に自力で避難することが困難な高齢者や障がい者(要援護者)を隣の家、隣組、町内会の人(支援者)が、安否確認や避難の手助けを行なっていくことを舟形町全体で取り組もうとしています。それが「舟形町災害時要援護者避難支援プラン」です。



災 害	死者・行方不明者	そのうち高齢者の占める割合
H16新潟・福島豪雨	16人	13人(81.3%)
H18豪雪	152人	99人(65.1%)
H19新潟県中越沖地震	14人	11人(78.6%)

<最近の災害による犠牲者のうち高齢者の占める割合>

## 要援護者

- 家族などの手助けが望めず、次のいずれかに該当する方
- ①介護保険における要介護度3～5の方
  - ②身体障がい者手帳1～2級の方
  - ③療育手帳所持者で、障がいの程度がA判定の方
  - ④一人暮らし高齢者、高齢者のみの世帯
  - ⑤①～④以外で、民生児童委員が特に災害時の支援が必要と認めた方
- ※高齢者＝満65歳以上の方



## 災害

## 支援者

隣の家の方、隣組の方、町内会の方など要支援者1人につき2人程度。



避難誘導  
救出活動  
安否確認  
など

—お 願 い—

災害が起こった時、要援護者の避難支援していただく方のご協力がなければこの制度は、始められません。

要援護者本人、町内会長、民生児童委員から依頼があった時には、地域のためにご協力をお願いします。

## 災害に備えて 要援護者の登録をしましょう

災害時要援護者の登録が必要です。  
いざという時のために登録しましょう!

- ▼申請方法: 希望者は町内会長または民生児童委員にご連絡ください。
- ▼受付期間: 随時
- ▼その他: 障がい内容などの個人情報の支援者への開示に同意いただきます。

▼問い合わせ

舟形町役場町民課福祉班

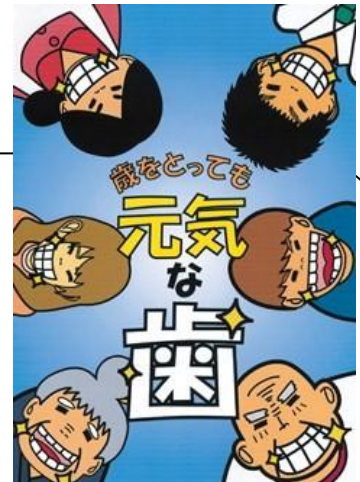
(32)2111(内線341)

# 歯と歯ぐきの検診「歯周疾患検診」のススメ

**「歯周病は歯を失う原因のひとつです。  
いつまでも自分の歯で食べるために歯周疾患検診を受けましょう。」**

毎日きちんと歯みがきをしていても、お口の悩みを抱えている人は少なくありません。歯科検診はなかなかおっくうでという方も多いのですが、この機会に歯と歯ぐきの検診を受けてみませんか？

8020（80歳で20本の歯）を目標に、健康な歯で食べる喜びを感じながら豊かな人生を送るために、歯周疾患検診をおすすめします。



平成20年度「8020運動」ポスター最優秀賞作品

## ～歯周疾患検診を希望される方へ～ 受診券を発行しますのでご連絡下さい！

- ▼対象／40歳（昭和44年度にお生まれの方）  
50歳（昭和34年度にお生まれの方）  
60歳（昭和24年度にお生まれの方）  
70歳（昭和14年度にお生まれの方）
- ▼検診場所／山形県歯科医師会所属の歯科医院  
※県内のほとんどの歯科医院が所属しています。
- ▼検診期間／8月1日（土）～12月31日（木）
- ▼受診方法／歯科医院に事前予約し、「受診券」を持参下さい。
- ▼その他／現在、歯科医院通院中で治療中の方は対象外になります。
- ▼負担金／1,300円（残りの費用は、町で負担します。）
- ▼申し込み・問い合わせ／舟形町役場町民課健康班保健師  
☎（32）2111（内線351・352）

## ～新型インフルエンザ～ 「かかりつけ医」の受診が可能に

7月21日（火）から「新型インフルエンザ」の医療体制が次のように変わりました。

これまで…発熱センターに相談し、決められた発熱外来で受診

これから…かかりつけ医に電話相談し、指示に従って受診

新型インフルエンザかもしれないと思った時は、医療機関に電話で相談し、マスクを着用して診察を受けましょう。

▼問い合わせ／  
舟形町役場町民課健康班  
☎（32）2111（内線351）

## 国保・長寿医療制度からのお知らせ

現在ご使用の「国民健康保険高齢受給者証」と「後期高齢者医療被保険者証」の有効期限については7月31日（金）までとなっており、8月1日（土）から更新されます。

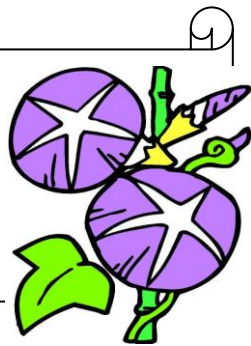
新しい「高齢受給者証」や「被保険者証」については、7月31日までに被保険者の皆さまへのお手元に郵送されます。

なお、有効期限が切れたものについては、細かく切って捨てるなど、破棄処分してくださるようお願いいたします。

▼問い合わせ／  
舟形町役場町民課税務国保班  
☎（32）2111（内線335・336）

# にこにこ通信

平成21年7月発行 第15号



～おやつの手遊び風景～  
小さな赤ちゃんもとっても上手!!

7/6七夕飾りの製作…17組の親子が参加。短冊に書いたみんなの願いが叶いますように…。

食改推進員さんのご協力による手づくりおやつを紹介もあり、美味しくいただきながら楽しい時間を過ごしました。

今、センターの壁面は、親子で製作した朝顔が咲き始めました。たくさんの花が咲くのを楽しみにしています。

## 旬の食べ物を食卓へ…

「旬」は出盛り期ともいわれ、食べ物の生命力が強い時期のことです。自然の恵みがたっぷり、最もおいしく、値段も手ごろです。  
とりわけ栄養価については季節外れのものと旬のものとを比べると大きな差があります。

地球の裏側からも食べ物が届けられ、一年を通して手に入る食べ物も多くなり、食生活に季節感が失われがちになっています。

意識して旬の食材を食卓に並べること…食べ物の豊富な現代だからこそ心がけたいことですね。

えいようが  
ギョウザが  
しゃんが  
めい



「食育カルタ」より

共にふれあい、未来をはぐくむ子育て支援センター

## 子育て支援センター「みらい」8月の日程表

日	月	火	水	木	金	土
					施設開放日	1
2	3	4 施設開放日	5	6	7 施設開放日	8
9	10	11 施設開放日	12 遊びの広場	13	14 施設開放日	15
16	17	18 施設開放日	19	20 お話広場	21 施設開放日	22
23	24	25 施設開放日	26 遊びの広場	27	28 施設開放日 ふれあい広場	29
30	31					○印は 休館日

### ご利用について

〔土曜日、日曜日、祝祭日は休館です。〕

- 育児相談等……………電話相談、来所相談は、午前8時30分～午後5時
- 親子のふれあい・遊びの場としての利用…利用時間が決められています。
  - ①月曜から金曜日……………午前9時30分～午前11時30分、午後3時～午後5時  
支援センターで自由に遊ぶことができます。
  - ②施設開放日……………火曜日と金曜日 午前9時30分～午前11時  
保育園の遊戯室で遊ぶことができます。  
※保育園の事業がある場合にはセンターの中での遊びになります。
  - ③遊びの広場……………第2・第4水曜日 午前9時30分～午前11時30分  
簡単な製作等を用意しています。
  - ④おはなし広場……………第3木曜日 午前10時まで集まってください。  
当日は最初に読み聞かせをして、その後自由遊びになります。
- ふれあい育児の広場…リトミック・自由遊び 8月28日(金)午前9時～11時30分  
対象児は、1歳～2歳です。これからの申し込みも可能です。

お詫び 先月号の「みらい」7月の日程表の日付に間違いがありました。大変失礼いたしました。

舟形町子育て支援センターみらい ☎(32)2120 (ほほえみ保育園内)