

縄文の女神と若鮎の里

# Funagata

## お知らせ版

No.685

令和8年  
6月12日号

### 『町長と町民のまちづくりミーティング』を 開催してみませんか

町民のみなさんと町長が、地域の課題などについて意見を交換する『町長と町民のまちづくりミーティング』を開催しています。少人数でも開催可能ですので、まずはご相談ください。みなさんからの申込みをお待ちしています。

▼対象／町内会および任意団体（町内在住の方などで構成されるグループなど）

▼申込み・問い合わせ／舟形町まちづくり課企画調整係 ☎ (32) 0104

### 舟形中学校の図書室を一般開放します

舟形中学校の図書室に来てみませんか。次の日程で、図書室を一般の方に開放します。事前申込みは不要で、1人につき2冊まで貸し出しも可能です。ぜひ、図書室に来てみてください。

▼日 時／6月22日（月）午前10時～11時30分、午後1時30分～2時30分

▼場 所／舟形中学校（3階図書室）

▼その他／・玄関のインターホンで受付後、来校者証を受け取ってください。

来校者証は見えるよう、首からかけてください。

・図書室へのアクセスは階段のみになりますので、ご注意ください。

・本の貸し出しを希望する方は、連絡先の記入をお願いします。

▼問い合わせ／舟形中学校 ☎ (32) 2108

### 通学見守りへのご協力をお願いします

町では、県内初となる「こどもまんなか条例」を制定し、地域ぐるみで大切な町の「宝」である子どもを育む体制づくりを進めています。子どもの「通学時の安全」と「人とかかわる機会の創出」を目的として、通学見守りの活動にご協力いただける方を募集します。

▼日 時／毎週月～金曜日の登下校時間帯（午前7時30分ころ、午後3時ころ）

▼場 所／・町内のスクールバス乗降の集合場所

・横断歩道など通学路

▼活動内容／・集合場所での見送りや出迎え

・子どもたちとの交流

・子どもたちの安全把握（交通事故の防止、不審者対応など）

▼申込み／中央公民館に申込みください。申込み用紙は中央公民館に準備しています。

▼問い合わせ／舟形町中央公民館 ☎ (32) 2246





▼問い合わせ／  
舟形町B&G海洋センター  
☎(32)35001

▼その他／採用者は救命講習を受講します。

▼勤務日時／  
7月17日(金)午後5時

▼報酬／  
1時間あたり1,040円

▼勤務内容／  
プール監視・管理清掃、その他

※シフト制

▼勤務日時／  
7月18日(土)～8月23日(日)  
午前8時30分～午後4時30分

▼募集人数／5名程度

・健康で、泳げる方

▼応募資格／  
・18歳以上50歳未満の方  
※高校生をのぞく

町B&G海洋センターのプール監視員を募集します。

舟形町B&G海洋センター  
プール監視員募集

## 夏休み学習会の学習支援ボランティアを募集します

舟形小・中学校の夏休み学習会に、学習支援ボランティアとして参加してみませんか。

▼場所・日時／【舟形小学校】7月28日(火)～30日(木)午前8時～午前11時10分

【舟形中学校】7月28日(火)、30日(木)、31日(金)午前8時～午前11時10分

▼対象／舟形町出身・在住の高校生または大学生

▼切／7月17日(金)

▼申込み・問い合わせ／舟形町教育課学事係 ☎(32)2379

※詳しくは右のQRコードから



『きれいな川で住みよいふるさと』運動

## 河川一斉清掃

6月28日(日) 午前6時～7時

キャッチコピー「広げよう 水辺のやすらぎ いい出会い」

『きれいな川で住みよいふるさと運動』は、良好な河川環境を積極的に創出することによって河川を常に美しく、正しく安全に利用し、管理する機運を高めることを目的に実施しています。

みなさんの近くの河川を中心に、ゴミ・空き缶などの回収をお願いします。可燃物・不燃物を分別処理して袋に入れ、ダンプで搬入できる場所に集積ください。豊かで住みよい郷土づくりを推進するために、多くの町民のみなさんの参加と協力をお願いします。

### <ご注意ください>

○「つつが虫」にご注意ください。素肌を露出しないよう、手袋や長袖を着用してください。

○児童・生徒も参加しますので、道路や水辺周辺での安全な作業に配慮ください。

▼問い合わせ／舟形町地域整備課地域強靱化対策室 ☎(32)0915

参加費無料

## スマホ講座 毎週開催

健康ポイント  
対象事業

スマートフォンについて、わからないことは何度でも。個別相談も受付けます。



7月の開催日	時間	会場
毎週木曜日	午後2時～4時	富長交流センター (富長会場)
	午後6時30分～8時30分	農村環境改善センター (堀内会場)
毎週金曜日	午後1時30分～3時30分	中央公民館 (舟形会場)
	午後3時30分～4時30分	中央公民館 ※よろず相談 (舟形会場)
毎週土曜日	午後1時30分～3時30分	長沢集学校 (長沢会場)

▼問い合わせ／長沢集学校 ☎(29)8255

## 里の名水・やまがた百選 選定候補募集

県では、地域の人々に育まれてきた優れた湧水を「里の名水・やまがた百選」として選定し、県内外に広く紹介する事業を実施しています。

▼応募対象／  
県内にある湧水および湧水を水源とする水域で、地域住民などによる保全活動が行われているもの

※その他の要件があります。

▼応募資格／応募対象の保全に携わる個人もしくは団体、または応募対象の所在する市町村

▼〆切／6月30日(火)

▼申込み・問い合わせ／

山形県環境エネルギー部

水大気環境課

☎023(630)2204

※詳しくは下のQRコードから



## 児童手当の現況届についてお知らせ

現況届は、児童手当を受給している方が、引き続き児童手当を受け取る資格を満たしているかどうかを、6月1日現在で確認するためのものです。令和4年度から児童手当制度の一部変更に伴い、現況届は一部の方をのぞいて提出不要になりましたが、提出が必要な方には6月に現況届を送付します。

提出がない場合、6月分以降(8月支払い分から)の手当が一時差止となるほか、未提出で2年が経過すると時効となり受給できなくなります。必ず提出してください。

- ▼提出が必要な方／
- ・支給要件児童の住民票が舟形町にない方
  - ・離婚協議中で配偶者と別居している方
  - ・マイナンバーの情報連携により、年金の加入状況や所得が確認できない方
  - ・養育する子どもが3人以上おり、うち大学生年代の子どもが学生以外の方
  - ・配偶者からの暴力等により、住民票の住所地が舟形町でない方
  - ・その他、状況を確認する必要がある方

- ▼申請に必要なもの／
- ・申立書または確認書(世帯の状況に応じて、必要書類を同封します)
- ※その他、必要に応じて書類の提出が必要になる場合があります。

- ▼問い合わせ／舟形町健康福祉課福祉係 ☎(32)0655

## 第1回もがみ野菜新規就農ツアーのご案内

「最上地域で野菜の新規就農をしたい」「農業に興味がある」という方へ向けて、野菜づくりを視察するバスツアーを開催します。

- ▼日時／8月8日(土) 午前9時~午後3時
- ▼対象／最上地域での就農を検討する社会人や学生(高校生、大学生)など
- ▼内容／
- ・農業者による各品目の栽培や経営の魅力の紹介
  - ・新規就農を希望する方への各種支援事業などの紹介
- ▼視察場所／①戸沢村(ミニトマト)、②最上町(アスパラガス)
- ▼参加費／無料
- ▼〆切／7月24日(金)
- ▼その他／
- ・右のQRコードから申し込みください。
  - ・第2回は9月5日の予定です。



※詳しくは右のQRコードから



- ▼問い合わせ／最上総合支庁産業経済部農業技術普及課 ☎(29)1332  
舟形町農業振興課新規就農・女性活躍支援室 ☎(32)0947

県立夜間中学校  
学校説明会

令和9年4月に新しく開校する夜間中学に入学を希望する方に対し、教育内容・学習環境・入学制度についての説明会を行います。

▼日時／

- ① 7月16日(木) 午後6時30分
- ② 7月18日(土) 午後6時30分
- ③ 7月22日(水) 午後6時30分
- ④ 7月24日(金) 午後6時30分

▼場所／

- ① ゆめりあ
- ② 山形市保健所
- ③ 置賜総合文化センター
- ④ 鶴岡市総合保健福祉センター

▼対象／

夜間中学に入学を希望する方やその家族など

▼申込み・問い合わせ／

山形県教育局義務教育課  
多様な学び推進室  
☎023(630)2407

※詳しくは下のQRコードから



山形県町村会事務局  
職員採用試験

山形県町村会では、令和9年4月1日採用の職員を募集します。

▼職種／

一般事務

▼採用予定人数／

若干名

▼受験資格／

次の条件をすべて満たす方

・昭和62年4月2日以降に生まれた方

・学校教育法による大学(4年制)を卒業した方、または令和9年3月31日までに卒業見込みの方

・普通自動車運転免許を有する方、または採用後直ちに取得できる方

▼試験日／

8月2日(日)

▼必切／

7月22日(水)

▼その他／

受験案内と申込書は山形県自治会館、またはホームページから入手できます。

▼問い合わせ／

山形県町村会事務局  
☎023(631)5155

※詳しくは下のQRコードから



# 教科書展示会のお知らせ

令和8年度に児童・生徒が使用する、さまざまな発行者の教科書の見本を展示します。

▼展示期間／6月12日(金)～25日(木)

午前9時～午後4時45分

▼場所／舟形町中央公民館

▼問い合わせ／舟形町教育課学事係 ☎(32)2379



## 男女共同参画週間 6月23日(火) ～29日(月)



男女共同参画推進本部では、毎年6月23日から29日までの1週間、「男女共同参画週間」を実施しています。男性と女性が、職場で、学校で、地域で、家庭で、それぞれの個性と能力を発揮できる「男女共同参画社会」を実現するためには政府や地方公共団体だけでなく、みなさん一人ひとりの取組みが必要です。

私たちのまわりの男女のパートナーシップについて、この機会に考えてみませんか。詳しくは上のQRコードから確認ください。

▼問い合わせ／内閣府男女共同参画局総務課

広報啓発担当 ☎03(5253)2111



MOCOMOLSHI

最上地域みんなで子育て応援  
団事業「MOCOMOLSHI」に、  
ぜひ家族みなさんでご来場くだ  
さい。

▼日時／7月4日(土)

午前10時30分～午後1時30分

▼場所／

新庄エココロジージャーデン

▼対象／

就学前までの子どもとその家族

▼内容／ステージショー、体験  
コーナーなど

▼参加費／無料

▼問い合わせ／

最上地域みんな子育て応援団  
事務局(最上総合支庁子ども  
家庭支援課)

☎(29) 1245

※詳しくは下の

QRコードから



献血のお願い

▼日時／6月28日(日)

午前9時30分～11時

▼場所／アユパーク

▼問い合わせ／

山形県赤十字血液センター

☎023(664)1758

生活応援ローン

舟形町と東北労働金庫が提携  
し低利で融資する制度です。

▼使用道／

生活資金全般、自動車購入、教育  
資金、医療介護費用、東北管外

からの移住費用、空き家改築・  
処分費など

※事業資金、投機目的資金、負債  
整理資金をのぞく。

▼対象者／

舟形町に住む勤労者で、1カ月  
以上勤務している方

※その他の要件があります。

▼融資金額／300万円以内

▼融資金利／

固定金利年1.50%～3.25%

▼融資期間／15年以内

※融資金額、融資金利、融資期間  
は、使用道により異なります。

▼保証／

労働金庫指定の保証機関の利用

▼その他／

労働金庫の店頭で、返済額の試  
算を行います。審査の結果、融資  
できないなど、ご希望に添えな  
い場合があります。

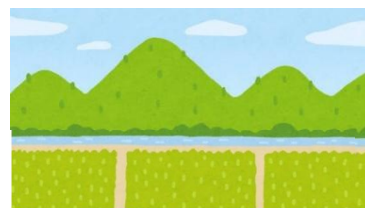
▼申込み・問い合わせ／

東北労働金庫新庄支店

☎(22) 7151

## 大区画化等加速化支援事業について

農地の区画拡大・省力化を、農業者のみなさんの取り組みで進めるための  
支援を行います。面積要件は設けず、個人の農家の方も対象としています  
ので、まずはご連絡ください。



▼事業内容／

【区画拡大・省力化設備の整備】

畦畔<sup>けいはん</sup>除去による区画拡大や暗渠<sup>あんきょ</sup>排水などの簡易な基盤整備を定額で支援します。

【調査・調整活動】

権利関係、農家意向、農地集積などに関する調査・調整活動などに要する経費を定額で支援します。

▼要望期間／～6月26日(金)

※申込みは右の  
QRコードから

▼問い合わせ／山形県大区画化等推進協議会

(山形県農林水産部農村整備課内) ☎023(630)2535



## 特定金属くず買受業の届出が義務化

6月1日に「盗難特定金属製物品の処分の防止等に関する法律」が全面施行されたことで、特定金属  
くず買受業を営む方は、その営業所ごとに氏名・住所など、営業所を管轄する都道府県の公安委員会への  
届出をしなければなりません。6月1日時点で、すでに特定金属くず買受業を営んでいる方については、  
3カ月間の経過措置がありますので、対象の方は経過措置の期間内に届出を行なってください。

▼届出の対象／特定金属くず買受業を営む方(主として銅からなる金属くずの買受けを行うもの)

▼経過措置の期間／～8月31日(月)

※詳しくは右の  
QRコードから

▼問い合わせ／営業所を管轄する警察署の生活安全課

または山形県警察本部生活安全企画課 ☎023(626)0110(代表)

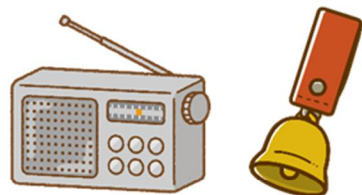


# クマに出合わないために

県では4月30日に「クマ特別警報」が発令されています。クマに出合わないために、次のことに気を付けましょう。

- 早朝や夜間の外出を避けましょう。クマに出会う可能性が高く、危険です。
- ラジオやクマ鈴など、音の出るものを必ず携行しましょう。
- 外出する場合は複数人で行動するようにしましょう。
- これまで目撃情報がない場所でも、油断せずに警戒しましょう。
- 万が一、クマに出合ってしまった場合は、背を向けずにクマを見ながら、ゆっくりと後退しましょう。

山中はクマと出合うリスクが高くなります。どうしても山に入らざるを得ない場合は、十分な対策を講じて細心の注意を払ってください。また、火災防止のため、追払い花火・爆竹などの使用後は、火の後始末を確実に行いましょう。



## クマ目撃情報アプリ 『けものおと2』を 積極的に活用しましょう



県では、今年4月より県内のクマ目撃情報をスマートフォンなどから確認できるアプリ『けものおと2』の運用を開始しています。

『けものおと2』は市街地での目撃を赤色、市街地以外での目撃を黄色のマーカーで地図上に表示し、人身被害があった場所の確認もできるようになっています。また、マーカーをタップすると目撃日時や地名、「農地」「住宅近く」などの周辺環境、クマの頭数、大きさなどが確認できます。

また、『けものおと2』にはスマホの位置情報データを活用したアラーム機能があり、「7日前から」「1キロ圏内」といった条件を設定すると、出没エリアに入った際にアラームを鳴らして警告する機能もあります。

県内のクマ目撃情報がリアルタイムで確認できますので、町防災行政無線の内容がメールで確認できる「防災情報登録制メール」とともに、積極的な活用をお願いします。なお、町民の方は、クマ目撃情報の入力できませんので、クマを目撃した際には町農業振興課まで連絡をお願いします。

最新のクマ目撃情報を確認できるアプリ(けものおと2)のダウンロードはこちらから▼



または



から



iPhone/iPad  
(App Store)



Android  
(Google Play)

ログインID

kuma

パスワード

kuma

けものおと2

検索

▼問い合わせ／舟形町農業振興課農業振興係 ☎ (32) 0947

山形県環境エネルギー部みどり自然課鳥獣被害対策室 ☎023 (630) 3042

# 令和7年度税制改正に伴う 令和8年度介護保険料の特例措置について

令和7年度の税制改正により、令和8年度の町民税（令和7年中の所得）では、給与所得控除の最低保障額が55万円から65万円に引き上げられました。

一方で、介護保険制度は3年ごとに保険料収入を見込んで運営しています。今回の税制改正により、令和8年度の介護保険料収入が急に減少することを避けるため、国の措置により、令和8年度の介護保険料に限り、税制改正前の給与所得控除額（55万円）を用いて計算することになりました。

## ▼対象者／第1号被保険者本人および同世帯の方で、次の条件をどちらも満たす方

- ・令和8年1月1日および令和8年4月1日時点で町に住民登録がある方
- ・令和7年中（令和7年1月～12月）の給与収入が55万1,000円以上190万円未満である方

※これらの条件に当てはまらない方は、影響を受けません。

## ▼特例措置の内容／

### ①給与所得控除額の調整

税制改正前の給与所得控除額（改正前の55万円）を用いて算定した給与所得で合計所得金額を計算します。

### ②町民税課税・非課税の判定

税制改正前の給与所得控除額（改正前の55万円）を用いて算定した合計所得金額で課税・非課税を判定します。

※特例措置により町民税は「非課税」でも、介護保険料の算定では「課税」とみなす場合があります。

（例）令和7年中の給与収入が100万円で、他の収入がない単身世帯の場合

	令和7年度	令和8年度
町民税	課税	非課税
介護保険料	第6段階（課税）	第6段階（課税として算定）

## ▼特例減免について／

令和7年度と令和8年度のどちらも町民税が非課税の方は、①・②の特例措置を行わずに算定した保険料段階となるよう、特例減免を行います。

※町民税の情報をもとに自動適用するため、申請は不要です。

※特例減免対象者について、減免を適用した後の保険料を通知する予定です。

発送は7月中旬を予定しています。

▼問い合わせ／舟形町健康福祉課介護保険係 ☎ (32) 0717

# 保健センターだより



## ◆乳幼児健診および講座◆

※各講座の申込みは、スマートフォンなどの母子健康手帳アプリ「めがみちゃん」からも可能です。

月日	事業名	対象年齢	受付時間	集合場所	持ち物
7月14日(火)	産後ママのストレッチ講座 ※要事前申込み	産後1年くらいまでの 産婦さんとお子さん	午前9時50分～ 10時	福祉避難所 「てとて」	バスタオル1枚、ミルク、オムツなど ※動きやすい服装でお越しください
7月17日(金)	1歳児健診	令和7年6月生	午後0時50分～ 1時		母子健康手帳、歯の健康手帳、 フッ素塗布申込書、フェイスタオル
	2歳児歯科健診	令和6年6～8月生			母子健康手帳、問診票、歯の健康手帳、 フェイスタオル
	2歳6ヵ月児歯科健診	令和5年12月、 令和6年1・2月生	午後1時～ 1時30分		歯の健康手帳、仕上げみがき用歯ブラシ、 フェイスタオル
	歯科健診・フッ素塗布	令和5年9～11月生 令和6年3～5月生			

## ◆健康相談◆ 相談日 7月6日(月)、21日(火)

### ◀定期健康相談▶ 午前9時～正午

一般健康相談(健診結果についてやこころの相談等)を行います。健康福祉課③番窓口へお越しください。

来庁できない方は、電話相談【☎(32)0810】も可能です。

### ◀介護相談▶ 午前9時～正午

介護相談(介護や認知症について、成年後見人制度について等)を行います。健康福祉課②番窓口へお越しください。

来庁できない方は、電話相談【☎(32)0690】も可能です。

### ◀妊婦さんとパパ・ママの定期健康相談▶

午前10時～正午(受付:午前11時30分まで)

母子健康手帳の交付、育児相談、身体計測等による発育・発達相談、妊婦さんや子育て中のお父さんとお母さんの個別相談を行います。福祉避難所「てとて」へお越しください。保健師と助産師が相談に応じます。

## ◀呼吸器健診▶

▼期日/7月22日(水)

▼場所/堀内地区生活改善センター  
富田公民館

▼受付/対象者に別途通知

▼対象/富長・堀内地区

## ◀子宮・乳がん検診▶

▼期日/7月2日(木)

▼場所/最上検診センター

▼受付/対象者に別途通知

▼対象/富長・堀内地区

※日程の変更・キャンセル・送迎の希望は最上検診センター【☎(23)3411】まで

## 人間ドック・定期健康診断の結果を配布します

～結果通知書の配布・個別健康相談を行います～

【6月12日(金)実施分】

▼日時/7月13日(月)

①午前10時～10時30分

②午前10時45分～11時15分

▼場所/①生涯学習センター

②経壇原公民館

【6月29日(月)実施分】

▼日時/7月31日(金)

10時00分～11時00分

▼場所/福祉避難所「てとて」

## 熱中症を予防しよう!

熱中症の予防には、「水分補給」と「暑さを避ける」ことが大切です。喉が渇いていなくてもこまめに水分補給し、屋外では涼しい服装と、日傘や帽子で日差しを避けましょう。また、室内ではエアコンを使い適切な室温にしましょう。乳幼児や高齢者の方は暑さを感じにくいことがあるので注意が必要です。

