

縄文の女神と若鮎の里

Funagata

お知らせ版

No.683

令和8年
5月8日号

経営所得安定対策等交付金の交付申請について

交付金により、麦、大豆、米粉用米などの戦略作物の本作化や水田の畑地化を推進し、水田活用による食料自給率・自給力の向上および農業経営の安定を図る制度です。次の日程で、受付を行います。

期日	時間	対象	場所
5月26日(火)	午前9時～午後1時	長沢地区	生涯学習センター(1階食堂)
5月27日(水)	午前9時～午後1時	舟形地区	中央公民館(2階研修室)
5月28日(木)	午前9時～午後2時30分	富長・堀内地区	農村環境改善センター(1階ロビー)
5月29日(金)	午前9時～午後2時30分	認定農業者	中央公民館(2階研修室)

※都合がつかない場合は、6月1日以降に農業振興課で申請をお願いします。

▼切 / 6月5日(金) ※切厳守

▼持ち物 / ・5月下旬に配布予定の申請書類

・新規加入者(前年度未申請者を含む)および振込口座を変更する方は振込先通帳

※前年度申請していない方が新たに申請する場合は、農業振興課に問い合わせください。

▼問い合わせ / 舟形町農業振興課農政企画係 ☎(32)0947

山火事を予防しましょう

山形県林野火災予防統一標語「火事一瞬火をつけないで気をつけて」

全国山火事防止統一標語「山火事を起こすも防ぐも私たち」

森林やその周辺では、次のことに注意して、山火事防止に取り組みましょう。

○枯れ草などがある場所で、たき火をしないこと。

○強風時および乾燥時には、たき火や火入れをしないこと。

○やむを得ず火を使う場合は、火気のそばを離れず、使用後は完全に消火すること。

○火入れは、町長の許可を必ず受けるとともに、十分な実施体制をとること。

○指定された場所で喫煙し、吸い殻は確実に消すとともに投げ捨てをしないこと。

○火遊びはしないこと。

▼問い合わせ / 舟形町農業振興課農業振興係 ☎(32)0947



広告

みんなでチャレンジ！池坊いけばな体験

「いけばなの日」がある月に、季節の花でいけばなを生けてみませんか。花器・剣山をお持ちいただくにより素敵になります。お手本があるので、どなたでも楽しめます。展示作品もお楽しみください。

▼日時 / 6月13日(土) 午後2時～(1時間30分程度) ▼参加費 / 1,000円(材料代)

▼場所 / 新庄市民文化会館(1階第2練習室)

▼持ち物 / 花ばさみ(紙切りばさみ可)

▼定員 / 20名(要予約)

▼切 / 6月5日(金)

▼申込み・問い合わせ / 華道家元池坊いけばな教室<季> ☎090(6782)7919

町道の通行規制について

送水管更新工事に伴い通行規制を実施します。みなさまにはご不便、ご迷惑をおかけしますが、ご理解とご協力をお願いします。

▼町道名/町道内山長尾線

▼場所/舟形町長沢字長尾地内

※左の図のとおり

▼期間/

5月11日～7月下旬(予定)

▼規制方法/片側交互通行規制

▼問い合わせ/

舟形町地域整備課水道係

☎(32) 0915

(有)丸産機興(施工業者)

☎(32) 3131

がんサロン「グローバー」のお知らせ

がんと診断され、治療・療養している方とその家族の方の、普段は言えない辛さ・不安などの思いや情報を共有し合いませんか。がん経験のあるピア(仲間)とがん相談員がお待ちします。

▼日時/5月22日(金)

午後1時30分～3時

▼場所/最上検診センター

▼費用/無料

▼その他/申込み不要

▼問い合わせ/最上検診センター

☎(23) 3411

「人権なんでも相談所」の開設

人権擁護委員に口ごとの悩みを相談しませんか。どんなことでも、なんでも、気軽に相談ください。

▼日時/6月2日(火)

午前9時～正午

▼場所/中央公民館

▼参加費/無料

▼その他/予約不要

▼問い合わせ/

山形地方方法務局新庄支局

☎(22) 75268



ガンバルめがみちゃん 応援キャンペーン

町では、小規模事業者が販売促進を目的に独自のプレミアム付商品券を発行する事業に対して補助を行います。

▼事業期間/令和8年6月1日～令和9年1月31日(最長6カ月間)

▼発行する商品券の主な要件/

販売価格は1冊5,000円(額面6,500円、30%プレミアム)とし、町内外の個人に販売するもの。※その他、複数の要件があります。

▼対象事業者/○小売、飲食、サービス業のいずれか1つ以上を営む事業者

○個人の場合は、町内に住所がある方

法人の場合は、町税の納税義務がある法人

○町税等および上下水道に滞納がないこと など

▼補助額/

【町内に主たる事業所がある場合】上限30万円(1,000円未満切捨て)

【町外に主たる事業所がある場合】上限18万円(1,000円未満切捨て)

▼対象となる経費/

独自に発行し販売したプレミアム付商品券のプレミアム分(30%)に相当する額や商品券の発行およびチラシなどの作成にかかる印刷製本費など

▼事業者申請期間/5月11日(月)～9月30日(水)

▼申請等について/要件や提出書類がありますので、まずは相談ください。

▼問い合わせ/舟形町まちづくり課ふるさと応援推進室 ☎(32) 0844

事業者のみなさん!!
商品券や配布用ポスター作成の
お手伝いするミン♪
気軽に相談してミン♪



山形県警察官募集

(A・B区分)

山形県の警察官を募集します。

▼受験資格

①A区分

・令和9年4月1日時点で18歳以上36歳未満の方

・大学(短期大学をのぞく)を卒業した方、または令和9年3月31日までに卒業見込みの方(人事委員会が同等と認める方を含む)

②B区分

・令和9年4月1日時点で18歳以上36歳未満の方

・①の受験資格に該当しない方

▼第1次試験日

①7月12日(日)

②9月20日(日)

▼不切

①6月15日(月)

②8月24日(月)

▼その他

申込書は山形県ホームページからダウンロードできます。

▼問い合わせ

新庄警察署警務課
☎(22)0110

※詳しくは下の

QRコードから



山形県調理師試験



▼試験日時/10月31日(土)午後1時30分～3時30分

▼場所/山形県庁

▼願書受付期間/6月1日(月)～15日(月)※閉庁日をのぞく

▼願書配布場所/最上総合支庁保健企画課生活衛生室

▼申込み/最上総合支庁保健企画課生活衛生室まで願書を持参

▼問い合わせ/山形県食品安全衛生課食品衛生企画担当 ☎023(630)2677

※詳しくは右のQRコードから



5月17日(日) 松橋わらび園オープン

▼期間/5月17日(日)～6月中旬(予定)

▼開園時間/午前8時～10時(毎週水・日曜日)

▼場所/松橋わらび園

▼入園料/大人2,000円、中学・高校生1,000円、小学生以下無料

(1人あたり15kgまで、超過分は1kgあたり200円を別途加算します)

▼その他/・予約不要です。

・わらびの生育状況により、入場を制限する場合があります。

・長靴、はけごなど(採ったわらびを入れるもの)を持参ください。

▼問い合わせ/松橋わらび園管理組合 ☎(35)2665



生活困窮者等巡回相談のお知らせ

困っていることはありませんか。「生活自立支援センターもがみ」では、暮らしに困っている方の巡回相談を行なっています。一人で悩まずに相談ください。

▼相談日/5月13日(水)、6月3日(水)、7月1日(水)、8月5日(水)、9月2日(水)、10月7日(水)、11月4日(水)、12月2日(水)、令和9年1月13日(水)、令和9年2月3日(水)、令和9年3月3日(水)※各回とも午後1時30分～3時30分

▼場所/舟形町役場

▼相談員/(福)友愛の里「生活自立支援センターもがみ」相談員

▼内容/・借金をなんとかしたい。家賃や公共料金が払えない。

・失業や低収入。長年仕事につけず生活が苦しい。

・地域から孤立している。家族のことで悩んでいる。

・低収入で日々の生活に追われているため、子どもの勉強が心配。

・税金や健康保険料などを滞納している。

・食べ物が無い。(無料で食料を提供できる場合があります)

▼費用/無料

▼不切/各相談日の前日

▼申込み・問い合わせ/舟形町健康福祉課福祉係 ☎(32)0655

**舟形町わかあゆ塾特別講座
「まちなか留学」募集**

異文化交流体験をとおして、国際性豊かな人材育成と国際理解教育の推進を図ります。

▼期日／

7月31日(金)～8月2日(日)

▼対象／舟形町に住所を有し、舟形中学校に在籍する方、または舟形小学校6年生の方

▼内容／東京都内在住の外国籍ファミリー宅でホームステイを行い、英会話力などを高め、異文化理解を深める。

▼定員／30名

▼参加費／10,000円

※5月1日時点で要保護認定を受けている方は5,000円

▼〆切／5月14日(木)

▼その他／

・参加費以外の費用は町で負担します。

・応募者が多数の場合は抽選となります。

▼申込み／

専用フォームから申込み

▼問い合わせ／

舟形町教育課学事係

☎(32)2379

※申込みは下の

QRコードから

☎(29)1229

▼問い合わせ／山形県最上総合支庁税務課

☎(29)1229

▼期日／7月18日(土)

▼場所／庄内会場(庄内総合支庁)

▼申込み期間／6月8日(月)～22日(月)

▼期日／8月22日(土)

▼場所／置賜会場(置賜総合支庁本庁舎)

▼申込み期間／7月6日(月)～21日(火)

▼期日／9月12日(土)※わな猟免許単願者不可
9月13日(日)※わな猟免許のみ

▼場所／村山会場(村山総合支庁本庁舎)

▼申込み期間／8月3日(月)～17日(月)

▼期日／12月4日(金)※銃猟免許のみ

▼場所／最上会場(最上総合支庁)

▼申込み期間／10月26日(月)～11月9日(月)

▼期日／令和9年1月22日(金)※わな猟免許のみ

▼場所／西村山会場(村山総合支庁西村山地域振興局)

▼申込み期間／12月14日(月)～25日(金)

▼申込み・問い合わせ／山形県環境エネルギー部みどり自然課 ☎023(630)3404
(一社)山形県猟友会 ☎023(665)0382

自動車税(県税)の期限内納付について

令和8年度自動車税の納期限は6月1日です。自動車税は、自宅などからクレジットカードやスマートフォン決済アプリを利用した納付のほか、コンビニエンスストア、各種金融機関、郵便局、各総合支庁での納付ができます。

※詳しくは右のQRコードから



▼問い合わせ／山形県最上総合支庁税務課 ☎(29)1229

〈狩猟免許試験〉

〈狩猟免許取得希望者講習会〉

期日・場所・申込み期間

- ▼期日／7月18日(土)
- ▼場所／庄内会場(庄内総合支庁)
- ▼申込み期間／6月8日(月)～22日(月)
- ▼期日／8月22日(土)
- ▼場所／置賜会場(置賜総合支庁本庁舎)
- ▼申込み期間／7月6日(月)～21日(火)
- ▼期日／9月12日(土)※わな猟免許単願者不可
9月13日(日)※わな猟免許のみ
- ▼場所／村山会場(村山総合支庁本庁舎)
- ▼申込み期間／8月3日(月)～17日(月)
- ▼期日／12月4日(金)※銃猟免許のみ
- ▼場所／最上会場(最上総合支庁)
- ▼申込み期間／10月26日(月)～11月9日(月)
- ▼期日／令和9年1月22日(金)※わな猟免許のみ
- ▼場所／西村山会場(村山総合支庁西村山地域振興局)
- ▼申込み期間／12月14日(月)～25日(金)

- ▼期日／6月6日(土)
- ▼場所／庄内総合支庁
- ▼〆切／5月27日(水)
- ▼期日／7月4日(土)
- ▼場所／赤湯公民館えくぼプラザ
- ▼〆切／6月24日(水)
- ▼期日／7月25日(土)
- ▼場所／山形ビッグウィング①
- ▼〆切／7月15日(水)
- ▼期日／8月3日(月)
- ▼場所／山形ビッグウィング②
- ▼〆切／7月24日(金)

▼申込み・問い合わせ／山形県環境エネルギー部みどり自然課 ☎023(630)3404
(一社)山形県猟友会 ☎023(665)0382

参加費無料

スマホ講座 毎週開催

健康ポイント
対象事業



スマートフォンについて、わからないことは何度でも。個別相談も受けけます。

6月の開催日	時間	会場
毎週木曜日	午後2時～4時	富長交流センター (富長会場)
	午後6時30分～8時30分	農村環境改善センター (堀内会場)
毎週金曜日	午後1時30分～3時30分	中央公民館 (舟形会場)
	午後3時30分～4時30分	中央公民館 ※よろず相談 (舟形会場)
毎週土曜日	午後1時30分～3時30分	長沢集学校 (長沢会場)

▼問い合わせ／長沢集学校 ☎(29)8255

春夏は出没増加

クマに注意!



山菜採り

タケノコ採り

農作業

溪流釣り

森林施業

① クマから見れば、森林は自分の領分。人は侵入者です。クマに自分の存在を知らせましょう。また、複数で行動するようにしましょう。

山林や山林近くの田畑に行くときは複数で行動し、ラジオやクマ鈴、笛など音の出る物で、人の存在をクマに知らせましょう。

② 子連れのクマに注意してください。

子グマを見たら、近くに母グマがいて、警戒していると思ってください。危険ですので、周囲に注意しながら、できるだけ早く遠ざかりましょう。

③ 万一、クマに出会ったら、背を向けずに、クマを見ながらゆっくり後退してください。

クマ撃退スプレーの使用も有効です。

④ 生ゴミを放置しないでください。

人にとってはゴミや不要な物でも、餌付けしているのと同じです。

⑤ 市街地周辺のやぶなどは刈り払しましょう。

クマは河川敷などの緑地に隠れて移動します。刈り払いでクマの市街地出没を防ぎましょう。

備えは万全に



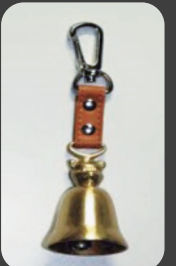
ラジオ



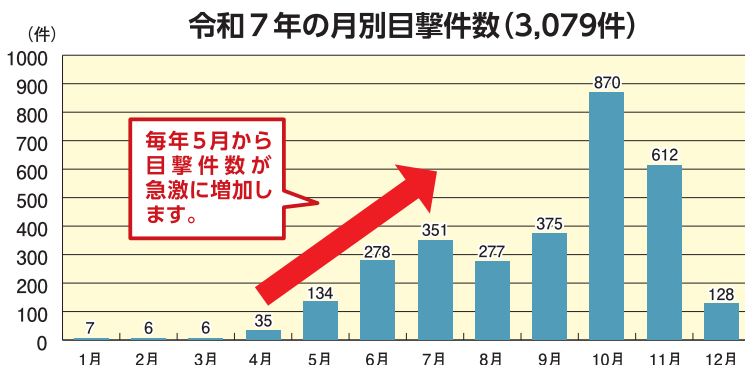
笛



クマ撃退スプレー



クマ鈴



最新のクマ目撃情報を確認できるアプリ(けものおと2)のダウンロードはこちらから▼

App Store または Google Play からダウンロード

けものおと2 検索

iPhone/iPad (App Store) Android (Google Play)

ログインID: kuma
パスワード: kuma

【5月～7月の人身被害35人(県内)】(S52～R7)

- 山菜採り 25人 (この内1人死亡)
- 溪流釣り 1人
- 森林施業中 1人
- 散歩・ランニング中 3人
- 自宅へ侵入 1人
- 農作業・見回り中 3人
- 登山中 1人



【クマに関する情報】

山形クマ

検索



山形県みどり自然課鳥獣被害対策室

☎023-630-3042

リサイクル適性
この目撃情報は、任意で削除・訂正が可能です。

保健センターだより



◆乳幼児健診および講座◆

※各講座の申込みは、スマートフォンなどの母子手帳アプリ「めがみちゃん」からも可能です。

月日	事業名	対象年齢	受付時間	会場	持ち物
6月5日(金)	離乳食教室	令和7年10~12月、 令和8年1月生	午前9時50分~ 10時	福祉避難所 てとて	母子健康手帳、エプロン、三角巾、おんぶ紐、 ミルク、オムツ、筆記用具など
6月9日(火)	ベビーマッサージ講座 ※要事前申込み	生後2ヵ月~ ハイハイの始まる時期	午前9時50分~ 10時		バスタオル2枚、オムツ、着替え、 防水シーツ、ミルクなど水分補給できるもの
6月11日(木)	絵本と遊ぼう赤ちゃん広場 (ブックスタートフォローアップ)	令和7年10~12月、 令和8年1月生	午前9時50分~ 10時		読書通帳(読んだ本の名前と感想を記録する冊子)、 バスタオル1枚、ミルク、オムツなど
6月24日(水)	育児プレスタート講座 ※要事前申込み	令和8年9~11月 出産予定の妊婦さんと家族	午前9時50分~ 10時		母子健康手帳、筆記用具、水分補給できるもの
6月25日(木)	歯科健診・フッ素塗布	令和4年6~11月生	午後1時~ 1時30分		歯の健康手帳、仕上げみがき用歯ブラシ、 フェイスタオル

◆健康相談◆ 相談日 6月1日(月)、15日(月)

《定期健康相談》 午前9時~正午

一般健康相談(血圧測定、健診結果、こころの相談等)
ご相談の方は**健康福祉課③番窓口**へお越しください。

来庁できない方は、電話相談【☎(32)0810】も可能です。

《介護相談》 午前9時~正午

介護相談(介護について、認知症について、成年後見人制度等)
ご相談の方は**健康福祉課②番窓口**へお越しください。

来庁できない方は、電話相談【☎(32)0690】も可能です。

《妊婦さんとパパママの定期健康相談》

午前10時~正午(受付:午前11時30分まで)

母子健康手帳の交付、育児相談、お子さんの身体計測等による
発育・発達相談、妊婦さんと子育て中のお父さんとお母さんの心
と身体の個別相談を行います。ご相談のある方は**福祉避難所「てとて」**
へお越しください。保健師と助産師が対応します。

《人間ドック・特定健診》

▼期日/6月12日(金)
6月29日(月)

▼場所/最上検診センター

▼受付/対象者に別途通知

※日程の変更・キャンセル・送迎の希望は最上検診
センター【☎(23)3411】(音声案内1)まで

《子宮・乳がん検診》

▼期日/6月22日(月)

▼場所/最上検診センター

▼受付/対象者に別途通知

《呼吸器検診》

▼期日/

①6月8日(月)、②23日(火)

▼場所/

①福祉避難所てとて、西堀公民館

②生涯学習センター、
高齢者コミュニティセンター

▼受付/対象者に別途通知

人間ドック・定期健康診断

の結果を配布します

次のとおり結果通知書の配布・
個別健康相談を行います。

【4月22日(水)、4月28日(火)、
5月1日(金)実施分】

▼日時/6月3日(水)

①9時30分~10時30分

②10時45分~11時45分

▼場所/①内山公民館

②生涯学習センター

歯みがきは 体を守る 最前線

6月4日~10日は『歯と口の健康週間』です

6月1日より、20歳から10歳
刻みの節目年齢の方の歯周病検診が
始まります。かかりつけ医で定期受診
されている方も対象です。

ぜひ歯周病検診を受けましょう。



※いずれの事業もふるさと納税を活用しています。