

縄文の女神と若鮎の里
Funagata



特集 交通安全の春が来た
～交通事故から守ろう～

4月4日 入園式（舟形ほほえみ保育園）

APR 2026
VOL.806

4

Public Relations Funagata

役場に行かなくてもできるミン♪

- コンビニなどのマルチコピー機で住民票・印鑑証明書を取得
- スマートフォンなどから各種証明書を申請
- 引越しの手続きがオンラインで簡単に
- 所得税の確定申告が簡単に
- 過去の診療や薬の情報を確認

みんな
持ってるミン♪

イチ推し舟形
VOL.6
マイナンバーカード保有率
県内4位!

▼問い合わせ先
舟形町住民税務課住民係
☎(32)0211



縄文の女神と若鮎の里
Funagata

[広報ふながた] Public Relations Funagata

APR 2026
VOL.806 **4**

contents

- P3 イチ推し舟形 マイナンバーカード保有率県内4位!
- P4 令和8年度町内会役員名簿、町内会役員の役割を紹介します
- P6 令和8年度人事異動
- P8 ふなトピ
- P10 交通安全の春が来た～交通事故から守ろう～
- P16 まちかど掲示板
- P17 町職員のうごき
- P18 新刊書の紹介、舟形文芸ひろば
- P19 農と食と健康と、舟形まんぷく物語、カメラアングル
- P20 舟形町を応援する。企業版ふるさと納税



表紙の紹介
4月4日、舟形ほほえみ保育園で入園式が行われ、新入園児が保護者に手を引かれながら登園しました。入園式では町から通学かばんが贈呈されたほか、みんなで「チューリップ」を歌いました。

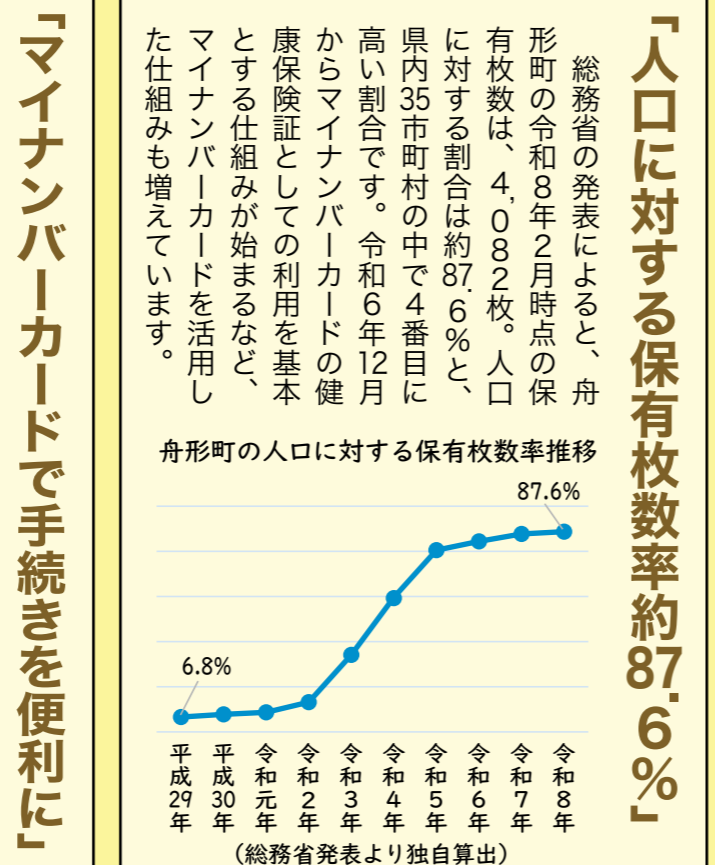
マイナンバー（個人番号）が記載されたマイナンバーカードは、住民の負担を軽減するものです。
平成28年1月から始まったマイナンバーカードの交付は今年で11年目となり、引越しの手続きや医療費の確認、年金の記録の確認などがオンラインでできるマイナポータルや、コンビニなどに設置されたマルチコピー機での証明書交付など、便利なサービスが増えています。町では、証明書の完全電子申請など、役場に行くことなく手続きが完了するサービスも開始しています。
これらの便利なサービスをぜひ、利用してみてください。



スマートフォンなどから申請し、クレジットカードで手数料を支払うと、1週間ほどで証明書が届きます。



コンビニなどに設置されているマルチコピー機から休日や夜間でも住民票などを取得することができます。



コラム 町長



春の光
冬の水墨画のような景色から、モクレンやコブシの花の白色、スイセンやマンサクの花の黄色、ウメやサクラの花の桜色など、麗らかな春の光に咲き誇るそれぞれの花の「色」に感動するやらワクワクするやら、高揚を抑えきれず大変です。今年の冬は豪雪の中の豪雪で、舟形観測地点で観測史上最高の2m75cmを記録し、初めて冬期間に災害救助法の指定を受けましたので、例年に増して春の訪れはうれしいものです。いっそ、冬と夏のある四季ではなく、春と秋の二季になればものすごく楽なのになどと考えてしまいますが、実際は猛暑の夏が長く続き秋のない、三季の方

方が現実的かもしれません。さて、4日は舟形ほほえみ保育園の入園式、8日は舟形小学校と舟形中学校の入学式があり、保育園17名、小学校19名、中学校34名が入園・入学しました。町の宝物の子どもたちが、健やかに大きく成長してほしいと願っております。また、役場では4名が退職し、新しく8名の職員が仲間となり、令和8年度がスタートしてまいります。中東情勢が混乱し先行きを見通すことが困難な年ですが、職員82名といっしょになって、町民の幸福のために努力してまいります。

森 富広



町内会役員の仕事を紹介します

町内会役員の役割の一部を紹介します。



町内会長とは

町内会長は、地域のまとめ役です。地域の代表者として地域づくりの推進や行政との連携などを担います。

▼問い合わせ/
舟形町まちづくり課地域支援係
☎ (32) 0104

衛生組合長とは

衛生組合長は、ごみステーション（衛生ステーション）の管理やごみの分別収集の促進指導などを行います。

▼問い合わせ/
舟形町住民税務課生活安全係
☎ (32) 0211

公民館長とは

公民館長は、地域コミュニティの活動拠点となる公民館の管理・運営を行います。

▼問い合わせ/
舟形町教育課社会教育係
☎ (32) 2246

農事実行組合長とは

農事実行組合長は、農業政策や需要に応じた米生産を推進するため、作付の現地確認などを行います。

▼問い合わせ/
舟形町農業振興課農政企画係
☎ (32) 0947

女性代表とは

女性代表は、男女共同参画の観点から女性の視点を生かした地域活動などを行う地域リーダーの一人です。

▼問い合わせ/
舟形町まちづくり課企画調整係
☎ (32) 0104

統計調査員とは

統計調査員は、国勢調査や経済センサスなどの調査票の配布・回収・点検・整理などを行います。

▼問い合わせ/
舟形町総務課管財係
☎ (32) 2111 (内線242)

町内会に関する補助金を紹介します

町では町内会の取組みについて、補助金などをおして支援しています。その一部を紹介します。

地域づくり総合支援事業費補助金

地域課題の解決を目指して地域住民が取り組むソフト事業に対して助成を行います。

▼問い合わせ/舟形町まちづくり課地域支援係
☎ (32) 0104

リサイクル運動補助金

ごみの減量化と資源の再生利用を促進するため、集団資源回収を実施する団体に対し回収量に応じた助成を行います。昨年度から補助単価を2倍に拡充しました。

▼問い合わせ/舟形町住民税務課生活安全係
☎ (32) 0211

防犯灯設置補助金

暗がりを解消し、犯罪や交通事故のない生活環境づくりのため、集落内の防犯灯の設置を助成します。

▼問い合わせ/舟形町住民税務課生活安全係
☎ (32) 0211

地域(町内会)スポーツ交流大会等報償費

町民同士のコミュニケーションの機会を上げ、連帯感と郷土意識を醸成するスポーツ交流大会の開催を奨励します。

▼問い合わせ/舟形町教育課社会体育係 ☎ (32) 3501



地域づくり総合支援事業費補助金を活用した活動
舟形第3町内会「オリンピック&いもに会」

令和8年度町内会役員名簿

町内会役員のみなさんをお知らせします。

町内会	町内会長	衛生組合長	農事実行組合長	公民館長
野	石川 美好	大場 恭裕	阿部 喜美雄	伊藤 真吾
幅	阿部 太悦	伊藤 貴大	伊藤 秀樹	阿部 太悦
長尾	佐藤 君男	八 焞 祐	伊藤 茂和	佐藤 真智子
内山	長澤 英明	伊藤 浩	野尻 和彦	齊藤 主税
長沢第1	渡邊 浩	石川 好男	叶内 範夫	浅沼 耕一
長沢第2	叶内 正浩	伊藤 竜也	叶内 公直	
長沢第3	大場 道春	伊藤 義昭		
経壇原	大場 義晴	大場 仁資	大場 誠一	叶内 金哉
大平	伊藤 勇夫	野尻 啓一	伊藤 学	伊藤 寿明
一の関	沼澤 弘幸	沼澤 和幸	沼澤 太	沼澤 直志
舟形第1	檜 直樹	佐藤 芳昭	星川 賢二	-
舟形第2	沼沢 道雄	佐藤 俊幸	星川 幸平	
舟形第3	斉藤 洋一	土田 篤	沼澤 貴宏	
		佐藤 勉		
舟形第4	沼澤 靖浩	柏倉 正仁	佐藤 大樹	
紫山	渡邊 辰夫	大場 義洋	八 焞 太	渡邊 利春
向山	樋渡 茂	樋渡 茂	-	-
沖の原	佐藤 勇	豊岡 一幸	佐藤 勇	海藤 克美
西堀	佐藤 賢一	横尾 友紀雄	-	真見 清
木友	櫻井 敦	伊藤 順二	-	星川 功
小松	斉藤 覺	斉藤 覺	-	-
長者原	叶内 勉	相馬 正敏	叶内 栄一	豊岡 章
福寿野	高橋 隆二	八 焞 稔	戸塚 寿美雄	奥山 敏巳
富田第1	石山 茂	八 焞 好春	八 焞 誠	小國 弘
富田第2	斎藤 剛	高橋 純康	森 正信	
太折	佐藤 隆	庄司 和義	庄司 隆則	庄司 松雄
馬形	武田 仁	中島 辰一	中場 繁徳	武田 仁
瀬脇	安達 加奈雄	安達 忠治	安達 加奈雄	-
堀内	坂上 洋	高山 勝美	石井 安信	斉藤 薫
			阿部 富喜	
実栗屋	東海林 実	東海林 孝幸	門脇 敏春	森 秀人
洲崎	阿部 弘明	森 正志	荒澤 広光	富樫 政喜
横山	森 浩哉	森 秀一	森 秀一	芳賀 真一
真木野	小野 孝敏	小野 満	二戸 光	小野 孝敏
新堀	越前 榮一	森 英樹	阿部 繁	越前 栄一
西又	斉藤 由香里	佐藤 浩子	斉藤 秀一	斉藤 秀一
松橋	斉藤 成也	斉藤 盛志郎	斉藤 一春	松井 幸男

町職員

令和8年度人事異動

令和8年度の町職員の異動をお知らせします。

課長級◆住民税務課長(兼)収納対策室室長代理/豊岡将志(住民税務課長(兼)危機管理室長(兼)収納対策室室長代理)◆住民税務課危機管理室長/植松昌人(住民税務課長補佐(兼)生活安全係長)

課長補佐級◆総務課長補佐(総務担当)(併)選挙管理委員会書記/石川忍(まちづくり課長補佐(地域支援担当))◆まちづくり課長補佐/沼澤友幸(まちづくり課長補佐(企画調整担当))◆住民税務課長補佐(兼)住民係長(兼)生活安全係長/八畝俊勝(住民税務課長補佐(住民担当)(兼)住民係長)◆健康福祉課長補佐(兼)地域包括支援センター所長/東村貴恵(健康福祉課長補佐(地域保健担当)(兼)地域保健係長(兼)地域包括支援センター所長)◆健康福祉課長補佐(子育て支援センター担当)(兼)子育て支援センター所長(併)児童保育所所長◆農業振興課長補佐(兼)農業振興係長(併)農業委員会事務局/沼澤辰成(教育課長補佐(兼)社会教育係長(兼)社会体育係長)◆地域整備課長補佐(兼)農村整備係長

八畝幸仁(地域整備課長補佐(建設企画担当)(兼)建設企画係長(兼)収納対策室補佐)◆地域整備課長補佐(水道下水道担当)(兼)水道係長(兼)収納対策室補佐/松本正人(地域整備課水道主査(兼)水道係長(兼)収納対策室主査)◆教育課長補佐/大場君博(健康福祉課長補佐)

主査級◆総務課デジタルファースト推進室主査(兼)デジタルファースト推進室係長(併)選挙管理委員会書記/松原峻(総務課デジタルファースト推進室係長(併)選挙管理委員会書記)◆健康福祉課地域保健主査(兼)地域保健係長(兼)こども家庭センター主査/東海林かおり(健康福祉課地域包括支援センター主査)◆農業振興課農政企画主査(兼)農政企画係長(併)農業委員会事務局/佐藤祐(農業振興課農政企画係長(併)農業委員会事務局)

係長級◆総務課財政係長(兼)管財係長/仲野健太(総務課財政係長)◆住民税務課危機管理室係長/高橋健(農業振興課農業振興係長)◆地域整備課建設企画係長(兼)収納対策室係長/佐藤晴生(地域整備課建設企画主任)◆教育課社会教育係長/渡辺伸雄(教育課社会教育係主任)◆教育課社会体育係長/宇都木俊昭

(住民税務課危機管理室係長)

主任級◆総務課総務係主任(併)選挙管理委員会書記/伊藤康佳(健康福祉課地域保健係主任)◆総務課財政係主任/齊藤涼(総務課付主任(山形県市町村課派遣))◆総務課管財係主任/星川友紀(教育課学事係主任)

◆まちづくり課地域支援係主任/津田直之(農業振興課農業振興係主任)◆住民税務課税務係主任/柴田茜(住民税務課税務係主任)◆健康福祉課地域包括支援センター主任/後藤遼(健康福祉課地域保健係主任(兼)こども家庭センター主任)◆健康福祉課地域包括支援センター主任/加藤雄也(健康福祉課地域包括支援センター主事)◆教育課社会教育係主任/川瀬菜緒(教育課社会教育係主事)

主事級◆総務課総務係主事(併)選挙管理委員会書記/石山千夏(健康福祉課介護保険係主事)◆住民税務課危機管理室主事/矢口就翔(住民税務課課税係主事)◆健康福祉課地域保健係主事/菊地愛(総務課総務係主事(併)選挙管理委員会書記)◆農業振興課農政企画係主事/奥山日和(教育課社会体育係主事)◆農業振興課新規就農・女性活躍支援室主事/三浦和(農業振興課新規就農・女性活躍支援室主事)

新規採用者◆まちづくり課ふるさと応援推進室主事補/沼澤颯◆住民税務課住民係主事補/長岡丈裕◆健康福祉課福祉係主事補/岸青葉◆健康

コンフォートビズが始まりました

令和8年4月より、通年輕装化(コンフォートビズ)が始まりました。業務能率の向上を図ることなどを目的に、職員が年間として快適で働きやすい服装で公務にあたります。ご理解をいただきますようお願いいたします。

(例) ノーネクタイ、ノージャケットなど

福祉課介護保険係主事補/落合美礼◆健康福祉課地域保健係主事/小野佳奈子◆農業振興課農政企画係主事補(併)農業委員会事務局/八畝颯太◆地域整備課水道係主任/大場亮◆教育課学事係主事補/狩野泰成◆派遣◆総務課付課長(最上広域派遣)/佐藤拓(総務課長補佐(併)選挙管理委員会書記)◆総務課付主事(山形県市町村課派遣)/芳賀裕斗(農業振興課農政企画係主事)

退職者(3月31日付)◆富樫貢/総務課管財主査(兼)管財係長◆淀川歩夢/まちづくり課ふるさと応援推進室主事

令和8年度の教職員の異動をお知らせします。

	舟形小学校	舟形中学校
転入・転補	◆教頭 高取 真実 (村山教育事務所) ◆教諭 西田 雅則 (大蔵村立大蔵小)	◇校長 小関 雄一 (最上教育事務所) ◇教諭 佐藤 郁子 (新庄市立日新中)
	◆養護教諭 小野 裕佳 (上山市立宮川小)	◇講師 伊藤 久
転出	◆教頭 大場 学 (村山市立富本小) ◆教諭 長倉 京子 (鮭川村立鮭川小) ◆教諭 柿崎 節子 (新庄市立新庄小) ◆助教諭 早坂 浩 ◆養護教諭 叶内 実佳 (最上町立向町小)	◇校長 梅津 保裕 (新庄市立日新中) ◇教諭 早坂 直人 (鮭川村立鮭川中) ◇助教諭 佐藤 記子

舟形町の新戦力 新規採用職員を紹介します。



大場 亮

【所属部署】 地域整備課水道係

【ひと言】 地域のみなさんに寄り添い、一日でも早く力になれるよう取組めます。



小野佳奈子

【所属部署】 健康福祉課地域保健係

【ひと言】 赤ちゃんから高齢者まで、みんなが笑顔で過ごせるように、健康づくりに取組めます。



狩野 泰成

【所属部署】 教育課学事係

【ひと言】 「住んでいる人が誇れるまちづくり」の実現のために、誠心誠意努めます。



八畝 颯太

【所属部署】 農業振興課農政企画係

【ひと言】 魅力あふれる舟形町が、さらに良い町になるよう努力していきます。



落合 美礼

【所属部署】 健康福祉課介護保険係

【ひと言】 みなさんのお役に立てるよう精一杯がんばります。よろしくお願います。



岸 青葉

【所属部署】 健康福祉課福祉係

【ひと言】 みなさんのより良い暮らしのためにがんばります。よろしくお願います。



長岡 丈裕

【所属部署】 住民税務課住民係

【ひと言】 町民のみなさんのためになれるようがんばります。よろしくお願います。



沼澤 颯

【所属部署】 まちづくり課ふるさと応援推進室

【ひと言】 舟形の魅力を生かし、安心して生活あるまちづくりに全力で貢献していきます。

曾根田義男さん 長寿褒章



3月25日、今年数えて100歳を迎えられた曾根田義男さん（長者原）へ、森町長から賀詞とお祝い金が、民生委員の小國英子さんから花束が贈呈されました。
曾根田さんは散歩を習慣にしており、日々を健康に過ごされています。また、以前は自営業の大工として仕事をしておられ、精力的に活動されておりました。時代劇を見ることが趣味で、若いころは欠かさず見ていたそうです。現在はショートステイを利用しながら、孫やひ孫といった家族と自宅で過ごされています。ますますのご長寿をお祈りします。

大学生のみなさん ようこそ舟形町へ



新たに町内に居住する大学生を対象に、東北農林専門職大学アパート入居者説明会とまちあるきが行われました。4月2日に中央公民館で行われたアパート入居者説明会では、大学生のための生活ガイドブックや交流施設「ふなぼん」の利用などについての説明が行われました。

4月4日に行われたまちあるきでは、舟形八幡神社や西ノ前遺跡公園などを訪れ、町の歴史と自然を体験しました。参加した大学生は、「舟形町を知る良いきっかけになった」「これから地域と関わってきたい」と話していました。

春休み学習会

3月23日から24日、中央公民館と福祉避難所「とて」で、町内の小・中学生を対象に春休み学習会が開催されました。この学習会は、学習内容の定着を目指して行われたものです。学習会には高校生ボランティア「ふなっ子」が、学びを補助するボランティアとして参加しました。



消防活動への尽力を 宣言

4月1日、中央公民館で舟形町消防団辞令交付式が行われました。今年度、入団する団員7名に辞令が手渡され、加藤嘉久団長に対して町の消防活動に尽力することを宣誓しました。また、退団者18名を代表して2名の方へ辞令が交付され、長きにわたる町の消防活動への尽力をたたえられました。



新しい固定資産評価審査 委員会委員

町の固定資産評価審査委員会委員に大山邦博さん（堀内）が委嘱されました。任期は3年です。



町消防団へ感謝状

緊急消防援助隊北海道・東北ブロック合同訓練推進協議会および県実行委員会から表彰されました。



春を告げる こぶしの道

4月16日、舟形若あゆ温泉へ繋がる「こぶしの道」のこぶしの花が満開を迎えています。



第3次舟形町食育・ 地産地消推進計画完成



3月25日、食育・地産地消推進委員長の沼澤広子さん（一の関）から町長へ、完成した計画書が渡されました。この計画は、「農が守る食、食が支える100年の健康、未来につながる舟形の文化」のスローガンのもと、食育・地産地消をより一層推進するため、令和8年4月から5カ年の取組みを策定したものです。
この計画では、施策の柱として、「健康で豊かな心身をつくるための食育の推進」と、「食」と「農」を大切に食育の推進」の2つを掲げ、関係機関が一体となって食育・地産地消を推進します。

楽しい工作 おもしろ体験教室



3月24日、舟形小学校で元舟形町社会教育指導員の齋藤彰さんを講師に招き、春休み少年少女おもしろ体験教室が開催されました。これは、子どもの長期休みに学校や家庭ではなかなかできない体験をおとして、子どもの学びを深めることを目的に開催されたものです。
当日は27名の児童が参加し、身近にあるもので飛行機をつくりました。参加者は「楽しかったので、家でもやってみよう」「難しいところもあったけれどわくわくした」などと話しており、体験から新しい学びに繋がる教室となりました。

舟形中学校入学式



4月8日、舟形中学校で入学式が行われました。34名の新入生のみなさん、おめでとうございます。

『絵本 新庄まつり』寄贈



4月9日、新庄信用金庫から教育振興のため、舟形小学校の児童へ絵本が寄贈されました。

町スポーツ少年団結団式



4月12日、B&G海洋センターでスポーツ少年団結団式が行われ、団員の代表が決意を述べました。

交流施設「ふなぼん」を ラジオでPR



3月26日、YBCラジオの生放送が行われ、大学生、地域の方、集落支援員がPRを行いました。

県民ゴルフ場安全祈願祭



4月6日、県民ゴルフ場から安全祈願祭が行われ、オープン期間の無事を願いました。

ゲームで脳を活性化 健康マージャン交流会

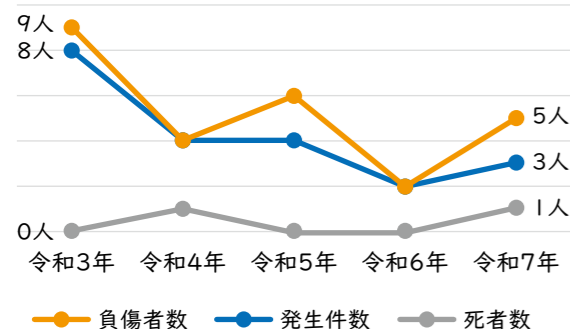


4月10日、老人いこいの家「清流荘」で健康マージャン交流会が行われ、参加者が交流を深めました。

舟形町の交通事故の状況

舟形町の交通事故の発生件数は、令和7年中は3件であり、死者数は1人でした。これは令和6年中と比較すると発生件数、死者数ともに増加しています。【グラフ2】

【グラフ2】 町内の交通事故の発生件数等の推移

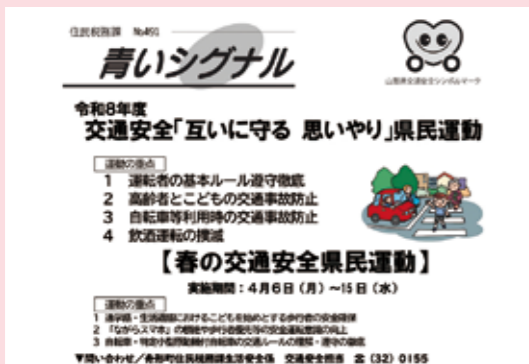


(新庄警察署交通課資料より町独自に作成)
※東北中央自動車道、新庄南バイパス、新庄古口道路で発生した事故を含まない。

交通安全のお知らせは『青いシグナル』で

住民税務課生活安全係では、毎月『青いシグナル』を発行し、交通安全に関する情報を発信しています。『青いシグナル』では、季節ごとの運転の注意点や交通安全運動週間の重点目標などについてお知らせしています。

日々の交通安全について、『青いシグナル』をとおして確認してみましょう。詳しくは広報ふながた「お知らせ版」を確認ください。



『青いシグナル』No.491では春の交通安全県民運動についてお知らせしています。

※詳しくは右のQRコードから



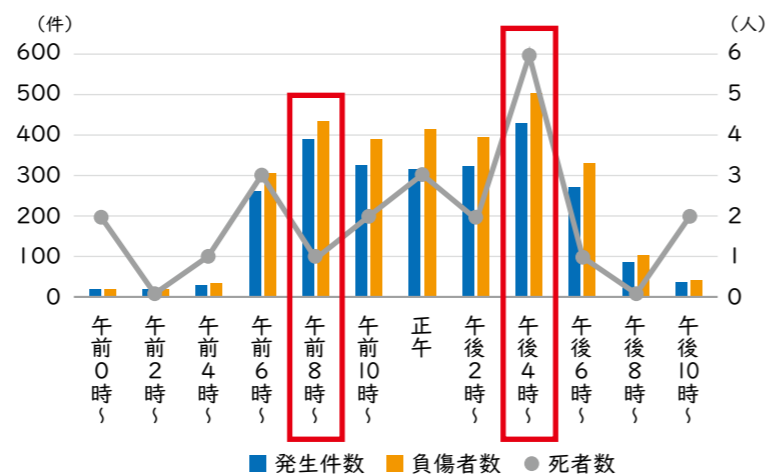
交通安全の春が来た

～交通事故から守ろう～



「春の交通安全県民運動」に合わせた通学路の立哨（舟形第3地内）

【グラフ1】 令和7年山形県内の交通事故発生状況（時間帯別）



(山形県警察「令和7年中の交通事故 月別・時間帯別発生状況」より抜粋)

春 は、雪解けとともに新年度を迎え、新たな出会いに胸を躍らせる季節です。そんなうれしい季節である一方、交通事故が増えやすい季節でもあります。この機会に、交通安全について考えてみましょう。

登下校時間帯に多い事故

山形県警察の統計によると、令和7年中の発生件数は2,486件で、**事故の多い時間帯は「午前8時から9時」と「午後4時から5時」となっています。**特に、午後4時から5時については死亡事故も多くなっており、県内外で登下校中の児童・生徒が事故に遭う事例も少なくありません。【グラフ1】

町では、最上地区交通安全協会舟形支部（支部長 小國秀直さん）、舟形町交通安全母の会（会長 吉田明美さん）、かもしかクラブ（リーダー 斎藤智恵利さん）、舟形町駐在所や長沢駐在所と協力し、ドライバーと歩行者の双方へ啓発を行い、交通事故の防止を目指しています。

▼問い合わせ先
舟形町住民税務課生活安全係
☎(32)0211



最上地区 交通安全協会舟形支部

支部長 小國秀直さん

みんなで気を付けて事故を防ぐ

最 上地区交通安全協会舟形支部では、主に交通量の多い交差点などの見守りや街頭指導を行なっています。車を持つ方が多いこの地域で、見守りや街頭指導をみなさんから見るところで行うことで、「ながら運転」を防ぎ、歩行者とドライバーそれぞれが気を付けるきっかけになりたいと思っています。

私たち一人ひとりにできることは小さなことかもしれませんが、これからの交通安全母の会など他団体と協力しながら、事故のない舟形町を目指して交通安全の啓発を続けていきます。

身近なところから交通安全を

交 交通安全母の会は、「交通安全は家庭から」を基本理念に、交通事故防止を目指す団体です。主に、春夏秋冬の交通安全運動や交通安全教室など町内各地で活動していて、交通安全の啓発活動では老人クラブなどの人が集まる機会に交通ルールを確認してもらえるよう取組んでいます。また、**夜光反射材の普及活動も実施し**、舟形若あゆ温泉やコンビニなどで靴に貼る夜光反射材の配布なども行なっています。

夜光反射材を身に着ける、基本的なルールを守るなど、**身近なところから交通安全を推進**しましょう。

舟形町 交通安全母の会

会長 吉田明美さん

交通安全 対策に携わる 方々からみなさんへ

道路状況が良いからこそ注意を



山形県警察新庄警察署 舟形町駐在所・長沢駐在所

舟 形町駐在所・長沢駐在所は、地域に最も身近な警察官として、地域と協力しながら防犯・交通安全活動を行なっています。交通安全運動に合わせて通学路の立哨などを行い、子どもや高齢者をはじめとする町民のみなさんを見守ります。

全国的に、子どもや高齢者が事故に遭う事例が増えています。

特に、この時期は道路から雪がなくなり、冬タイヤから夏タイヤになることで、スピードが出やすい状況になっています。**道路状況が良いからこそ、「ながら運転」や「ぼんやり運転」をせず、運転に集中しましょう。**交通事故を起こさないためにも、一人ひとりの意識が大切です。

楽しく交通安全を学ぼう



かもしかクラブ リーダー 斎藤智恵利さん

か もしかクラブは、幼児が小学校に入るまで、継続して交通安全について学ぶ団体です。**保護者として交通安全をとおして、子どもたちに対する愛を園児たちに伝えたい**と思い、舟形ほほえみ保育園の園児を対象に活動しています。昨年度1年間、かもしかクラブで活動させていただきました。元気の園児たちの姿に私たちがパワーをもらいました。

活動をとおして、真剣に話を聞いたり楽しそうに参加したり、さまざまな園児たちの様子を見ることができ、うれしく思いました。

これからも、園児たちが交通事故に遭うことがないように、**交通ルールや安全習慣を学ぶことで身を守れるというのを、楽しい雰囲気伝えていきたい**と思います。

知っていますか？ 身近な交通ルール

舟形インターチェンジ の出口では…

東北中央自動車道の舟形インターチェンジの上り出口で、みなさんはウインカーをどのように出していますか。

「一時停止」の標識があるこの場所は「交差点」であり、出る際は「左折」となります。そのため、出る際には一時停止のうえ、左ウインカーを出す必要があります。

事故防止のために、このようなルールの細部についても覚えておきたいですね。



この標識のある場所では…

中央公民館から舟形小学校までの道路に設置された「スクールゾーン7:30~8:30」の標識。これは「この道は午前7時30分から8時30分まで、歩行者専用」という意味で、警察署で発行される「通行禁止道路通行許可証」を持つ方以外は通行できません。

通勤などで付近を通行する際は、歩行者専用の時間に進入することがないように注意しましょう。

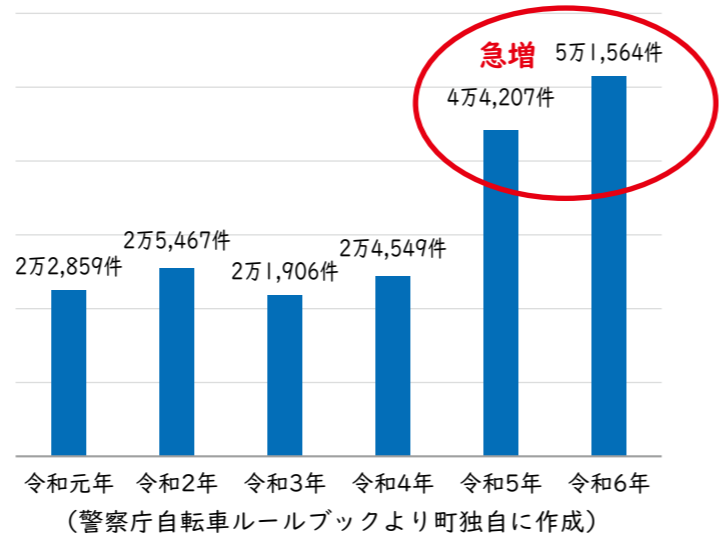


【図1】青切符の対象となる違反の例

<p>ながらスマホ 反則金 12,000円</p>	<p>傘さし運転 反則金 5,000円</p>
<p>一時不停止 反則金 5,000円</p>	<p>無灯火 反則金 5,000円</p>
<p>2人乗り 反則金 3,000円</p>	<p>逆走(右側通行) 反則金 6,000円</p>
<p>赤信号無視 反則金 6,000円</p>	<p>遮断踏切立ち入り 反則金 7,000円</p>

これらを含む113種類の違反が青切符の対象です。

【グラフ3】全国の自転車の交通違反検挙件数の推移



交通課長からみなさんへ

～いま一度、**交通ルール**を確認しましょう～



新庄警察署交通課 佐東恒輔課長

最

上地域の交通事故件数は全体として減少傾向にありますが、**昨年は死亡事故が5件発生**するなど、危機感を覚える状況となっています。警察として、指導・取り締まりを第一としながら、**市町村や関係団体と連携した交通安全の啓発活動を続けていきます**。

新庄警察署では、高齢ドライバーによる事故を防止するために、体験型交通安全教育機器などを利用した交通安全教室を開催し、ドライバー自身の反応速度や認知能力について、確かめてもらう取り組みを行なっています。また、赤色灯を点灯して走行する『**レッド走行**』や**パトメロ**による『**見せる**』『**聞かせる**』

啓発活動にも力を入れていきます。このように、パトカーなどの存在を認知してもらうことをとおして、安全運転を促していただきます。このような**地道な取り組みの積み重ねが交通安全の啓発において大切だと考えています**。

新庄警察署交通課では、今後より一層、交通安全の啓発に力を入れ、最上地域の交通事故死ゼロを目指して活動していきます。

4月から自転車の青切符が始まりました

道路交通法の改正により、4月1日から自転車の悪質な危険運転に対して「交通反則通告制度」、いわゆる「青切符」が導入され、悪質・危険な交通違反には反則金が課されることとなります。【図1】

自転車は、簡単に便利な交通手段として、児童・生徒を中心に幅広く利用されています。便利である一方で、ルール違反についても注意が必要です。警察庁の統計によると、全国で自転車による交通違反の検挙件数は、

令和6年時点で**5万1,564件**。前年と比較して**約6,000件増**でした。【グラフ3】

自転車に関係する事故では、自転車に乗っていた人の違反が原因となったものも多くあります。新庄警察署では、自転車の交通違反を発見した際には指導・警告を行い、交通事故の未然防止に取り組んでいます。特に登下校の時間帯は歩行者、自転車、自動車など媒体が増え、交通量と事故のリスクも増加します。

法律の改正により手続きが変わっても、『**ルールを守る**』という**本質は変わりません**。歩行者、自転車、自動車などそれぞれが交通ルールを守る意識を持つことが事故を防ぐことに繋がります。雪が解けたことで自転車を利用する方が増えるこの機会に、『**自転車を含めた交通ルールや運転マナーを改めて見直し、安全な運転を心がけましょう**』。

▼問い合わせ／
新庄警察署交通課
☎(22)0110

自転車安全利用5則を守って事故を防ぎましょう

<p>車道が原則左側を通行</p>	<p>交差点では信号と一時停止を守る</p>	<p>夜間はライト点灯</p>	<p>飲酒運転は禁止</p>	<p>ヘルメットを着用</p>
-------------------	------------------------	-----------------	----------------	-----------------

町職員のうごき

町職員は日々の業務のみでなく、プロジェクトチームなどとおして課題解決に取り組んでいます。町職員の取り組みをピックアップして紹介します。

北海道安平町早来学園視察



3月25日、浅井純教育長ほか3名が北海道安平町を訪問し、安平町立早来学園を視察しました。安平町では、新校舎建設をきっかけとした「地域ぐるみの教育」や「教育移住を呼び込む環境づくり」に取り組んでいます。

視察では、教育移住や図書館を中心とした地域コミュニティの創出についての成果を確認するとともに、今後の町での施策展開に向けてのヒントを得ました。

おかえり女神プロジェクト



3月30日、おかえり女神プロジェクトチームの会議が開催され、今年度の総括として、今後の町の取り組みを検討しました。

町では、国宝土偶「縄文の女神」が故郷である町に帰ってくるができるよう、町全体が盛り上がるような事業企画や縄文の女神を収蔵する施設に関して検討するため、プロジェクトチームによる調査・研究を進めています。

舟形町

身体障がい者・知的障がい者相談員

を紹介します

障がいのある方やそのご家族から相談を受けるため、町から委嘱をされた協力者を紹介します。助言や指導を行い、地域での活動を支援したり、理解を進めたりする活動を行なっています。障がいなどについてお悩みの方は相談ください。

身体障がい者相談員

氏名(町内)	電話番号	所属団体
沼澤 一義 (舟形第4)	(32) 3850	舟形町身体障がい者協会会長
松田 金雄 (沖の原)	(32) 2429	舟形町身体障がい者協会副会長

知的障がい者相談員

氏名(町内)	電話番号	所属団体
八鍬 三郎 (紫山)	(32) 2443	舟形町手をつなぐ育成会会長

▼問い合わせ／舟形町健康福祉課福祉係 ☎(32)0655

こんな悩みごと ありませんか？

- ・福祉サービスの利用方法がわからない。
- ・相談したいことがあるけれど、相談相手がいない。
- ・日々の生活に困っていることがある。
- ・どこに相談したらいいかわからない。



まちかど掲示板

まちの話題、疑問、質問、提言、意見のほか、会員募集やイラストなど何でも結構です。広報紙上でできるだけ紹介します。

まちづくり課 企画調整係

☎(32)0104

✉kikakupr@town.funagata.yamagata.jp



【問い合わせQR】



お知らせ

町の農業委員会委員と農地利用最適化推進委員の紹介

農業委員会では、農地転用などの許可や農業振興を目的とした事業を行なっています。任期満了に伴い、農業委員会委員が改選となりました。また、遊休農地の発生防止や解消に向けた調整などとおして地域で農地の最適化に取り組む農地利用最適化推進委員が選任されました。

- 農業委員会委員
- 〈会長〉
叶内栄一(長者原) 富長地区担当
〈会長代理〉
早坂守(福寿野) 富長地区担当
〈委員〉
齊藤和彦(長尾) 長沢地区担当
大場清志(長沢第1) 長沢地区担当
叶内公直(長沢第2) 長沢地区担当
新沼澤 太(一の関) 舟形地区担当
佐藤 昇(沖の原) 舟形地区担当
新伊藤綾子(舟形第2) 舟形地区担当
新加藤陽介(富田第2) 富長地区担当
新齊藤寿子(横山) 堀内地区担当
農地利用最適化推進委員
新伊藤力弥(長沢第3) 長沢地区担当
新八鍬良則(紫山) 舟形地区担当
新庄司隆則(太折) 富長地区担当
加藤嘉久(堀内) 堀内地区担当
- ▼問い合わせ／
舟形町農業委員会事務局
(農業振興課農政企画係内)
☎(32)0947

児童福祉サービスの困りごとや要望は

保育園や学童保育などの町立児童福祉施設の福祉サービスを利用して、困ったことや要望などありましたら、次の苦情受付担当や第三者委員にご相談ください。

- ◆苦情受付担当／保育園のこと……舟形ほほえみ保育園 ☎(32)2120
学童保育のこと…舟形学童保育所 ☎(32)2126
- ◆第三者委員／梅津 正枝(舟形第3) [町主任民生児童委員]
加藤 亮(長沢第2) [ほほえみ保育園保護者会会長]

▼問い合わせ／舟形町健康福祉課福祉係 ☎(32)0655



大分市佐賀関大規模火災支援募金

大分市佐賀関大規模火災支援募金は、3月31日で役場窓口での受付を終了しました。たくさんの募金をお寄せいただきありがとうございました。

募金額 755円

能登半島地震・大雨被災地支援募金

能登半島地震・大雨被災地支援募金は、3月31日で役場窓口での受付を終了しました。たくさんの募金をお寄せいただきありがとうございました。

募金額 832,355円

▼問い合わせ／舟形町総務課総務係 ☎(32)2111(内線232)

※寄付金は、舟形町社会福祉協議会を通じて日本赤十字社に届けられます。

新刊書の紹介

(舟形町中央公民館図書室)

さくらふわりくるり

作/鬼頭祈



春になり、桜が咲いています。ひらりくるりと花びらが散ると、ふわりくるりとちいさな桜の花の精たちが、ちようちよや八チ、ツバメやしやぼん玉といっしょに踊りはじめます。春を迎えるよこびが伝わる絵本です。

僕には鳥の言葉がわかる

著/鈴木 俊貴



人間には人間の言葉があるように、鳥には鳥の言葉がある。シジュウカラは言葉を使って文をつくる。世界を驚かせた研究者が綴る、大発見に至るまでの鳥愛あふれる研究の日々。

図書室にない本も借りることができます

お探しの本がない場合、町中央公民館をとおして山形県立図書館の資料を借りることができます。詳しくはご相談ください。

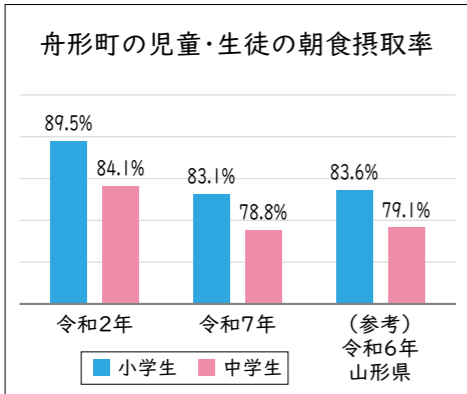
町中央公民館図書室
蔵書数 8,178冊
(令和8年4月時点)

農と食と健康と vol.1

令和8年度から始まった、第3次舟形町食育地産地消計画について、シリーズで紹介いたします。今回は、これから重点的に取組む項目を紹介いたします。

児童・生徒の朝食摂取率 目標 100%

朝食を摂取することは、体温を上昇させて午前中からしっかり活動できる状態をつくります。また、腸の動きを活発にし、排便のリズムをつくります。朝食を欠食して1日の食事回数を減らすと1日に必要な栄養が不足するだけでなく、体脂肪の蓄積が増加するともいわれています。



5月のまんなかの市
日時/5月9日(土) 午前9時30分
問い合わせ/食育・地産地消推進委員会事務局
☎(32)0947

舟形文芸ひろば

短歌

寢室のまどべによりて外ながむ
今朝も氷雨かと意志なき声で一人語りたり

木瓜の花の会 佐藤和夫(西堀)

千風会【卯月の空、ちさき命】

おちこちと桜花つひばむじろ。
おいしいと呼び合ふちさき命

千風会 森 ひろ子(新庄市)

早朝の小鳥の歌に目覚むなり
桜花香る川辺の散歩へと

千風会 森 勝広(舟形第四)

サギ一羽一本桜の水辺に
命ながらへ今日もエサ喰む

千風会 小野光子(真木野)

はじめてに逢ひて胸うつ嬰の瞳
つぶらに直視幾度も笑むる

千風会 沼澤 千鶴子(鶴陽(舟形第四))

明るさに満つ満つ日々や桜花

千風会 小野光子(光風(真木野))

桜咲くみなぎるは曾孫の命尊し

千風会 沼澤 千鶴子(千岳(舟形第四))

早苗首相笑顔たやさぬしたたか外交

千風会 森 ひろ子(弘風(新庄市))

国民のためは早期予算成立

千風会 森 勝広(勝風(舟形第四))

俳句

雪代に力を得たる最上川

長沢俳句会 大場 小夜子(内山)

枝垂咲く花のシャワーや午後の風

長沢俳句会 佐藤 昭子(長沢第一)

寄り合ひて流れてをりぬ春の鴨

長沢俳句会 柏木 伸子(長沢第三)

コトコトコ小流れ歌う雪解かな

長沢俳句会 高橋 ふき子(長沢第三)

春彼岸寺に飾らる地獄絵図

真見 七生(舟形第四)

穏やかな顔を見せる春の海

四季倶楽部 伊藤 貴子(光生園)

チューリップ一番のりに笑いけり

四季倶楽部 奥山 早知子(光生園)

満開の木々が一夜で花筏

四季倶楽部 五島 健(光生園)

白き山いまだとけぬ春この頃

四季倶楽部 岸 麻理子(光生園)

花風波人もやさしい一日かな

興 珠子(野)

ユダの木や紅紫の花が告げる春

井上 淳子(ローマ市)

当季三つ物連句

枕より人それぞれの春の夢
心安らぐ軒のつばくろ
梅が香に明けゆく空を仰ぐらん

北陽社 井上 玲虹(野)

付合句
吟行は花の巡りや村百戸

興 桃月(野)
井上 玲虹(野)

カメラアングル

二十歳の祝賀会を迎えます!

大場 健護さん(長沢第三)



現在のあなたは? 公務員

自分を一言で言つと? 大和男児

夢は? 幸せな家庭を築く

趣味は? 旅行、スポーツ観戦

舟形町の良いところは?

子育て支援や高齢者福祉が充実しているところ

10年後の舟形町は?

眠らない町

尊敬する人

高校の監督さん

祝賀式を迎えるにあたって一言

みんなに会えるのが楽しみです。最高に楽しい式にしよう!

人口と世帯 (3/31現在)

男: 2,219人 (-3)
女: 2,263人 (-25)
計: 4,482人 (-28)
世帯: 1,817世帯 (+3)
()は前月比

選挙人名簿登録者数 (3/1現在)

男: 1,982人
女: 2,046人
計: 4,028人

5月の納期 ※6月1日まで忘れずに納付しましょう。

- 軽自動車税
- 固定資産税 第1期

- 2月のタバコ税は 1,487,271円
- 5月の舟形若あゆ温泉の休館日は 13日(水)



舟形町を

応援する。

企業版ふるさと納税

今年度、企業版ふるさと納税（地方創生応援税制）をいただきました企業は次のとおりです。町では企業様からの寄附金を有効に活用し、地方創生の取組みを官民一体で推進していきます。※公表について、了承をいただいた企業様のみ掲載しています。（順不同・敬称略）

株式会社くらしラボ（東京都渋谷区）



寄付事業

物品寄付（ダニ対策物品）
令和7年10月寄付

寄付金額 201,346円

企業ホームページ



株式会社東日本電化（新庄市）



寄付事業

舟形町住宅総合支援事業
令和7年11月寄付

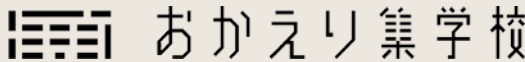
寄付金額 1,000,000円

企業ホームページ



一般社団法人おかえり集学校

（埼玉県さいたま市）



寄付事業

デジタルファースト推進事業（人材派遣型）
令和8年3月寄付

寄付金額 4,746,000円

企業ホームページ



沼田建設株式会社（新庄市）



技術・未来への約束

沼田建設株式会社

寄付事業

学童保育所環境整備事業および保育園給食事業
令和8年2月寄付

企業ホームページ



▼問い合わせ／

舟形町まちづくり課企画調整係 ☎ (32) 0104

※詳しくは、右のQRコードより確認ください。



5月の主な行事予定

- 8日 最上小国川清流未来推進機構
最上小国川集中クリーンアップ大作戦
（最上小国川）
- 14日 かもしかクラブ発会式
（舟形ほほえみ保育園）
- 24日 小学校運動会（舟形小学校）

今年度も広報ふながたを引き続き担当することになりました。昨年度の経験を生かしながら、より良い広報づくりをがんばりますので、よろしくお願いいたします。

4月になり、舟形町役場では新たなメンバーを迎えて今年度が始まりました。みなさんも進級や入学など新たな出会いや門出への期待を胸に過ごされていると思います。花々が咲き、暖かな日差しが心地良い春を、わくわくしながら過ごしたいですね。（だい）

あ
と
が
き
post
script